

# PROGRAM för Detaljplaner för Skaven och delar av Öxnered Vänerns kommun

Dnr KS 2010/600



Byggnadsförvaltningen, Vänerns kommun, januari 2012 rev juli 2016  
Godkänt KF 2016-09-28 § 125

## INNEHÅLL

<b>SAMMANFATTNING</b>	<b>3</b>
<b>BESKRIVNING</b>	<b>4</b>
Syfte, Handlingar, Läge	4
<b>TIDIGARE STÄLLNINGSTAGANDE, UNDERLAG</b>	<b>4</b>
Översiktsplaner, Detaljplaner, Riksintresse mm	4
Grönplan Vänersborg, Lokala miljömål, Dagvattenpolicy	8
Pågående arbete med Fördjupad översiktsplan för staden Vänersborg och Vargön, Strandskydd, Trafikprognos, Trafikutredning	10
<b>OMRÅDESFÖRUTSÄTTNINGAR</b>	<b>15</b>
Geotekniska förhållanden, Fornlämningar	15
Markägförhållanden, Buller mm	16
Risk för översvämningar	19
<b>NULÄGESBESKRIVNING</b>	<b>19</b>
Markanvändning, Läge i staden, omgivningen, Service, Kollektivtrafik	19
Gatunät, Trafik, Gång- och cykeltrafik, Vatten och avlopp, Dagvatten	21
<b>BEBYGGELSEFÖRUTSÄTTNINGAR – ANALYS</b>	<b>23</b>
Öxnered	23
Skaven norra/Skaven obebyggt	24
Stranden	26
<b>FRAMTID/ PROGRAMSKISSER</b>	<b>29</b>
Mål för planering	29
Öxnered/Skaven	32
Öxneredssjön	33
Öxnered södra	34
<b>BEHOVSBEDÖMNING AV MILJÖBEDÖMNING</b>	<b>35</b>
<b>KONSEKVENSER</b>	<b>36</b>
Sociala, ekonomiska, ekologiska konsekvenser	36
Miljökvalitetsnormer	37
<b>ADMINISTRATIVA FRÅGOR</b>	<b>37</b>
Medverkande tjänstemän	37

## SAMMANFATTNING

Planområdet ligger ca 3 kilometer sydväst om Vänersborgs centrum. I väst gränsar området till E45, järnvägen: Älvsborgsbanan/Norge - Vänerbanan och i nordost gränsar området till viken Vassbotten. I söder ligger Edsvägen. Öxnereds station ligger inom planområde. Områdets nordvästra delar nås via två plankorsningar. Den ena leder till bebyggelse på Skaven och den andra till bebyggelse i Öxnered. Idag finns inga möjligheter att nå område med bil från öster och söder. I områdets sydvästra del, vid Möjeredts trafikplats finns en planskild korsning med järnvägen. Därifrån leder en mindre väg mot Öxnered.

Området föreslås för exploatering, huvudsakligen bostäder. Blandade boende- och upplåtelseformer eftersträvas: villatomter, hyres- och bostadsrätter. Idag finns inte kommersiell service inom området men bedöms kunna byggas ut i takt med utbyggnaden.

Området är delvis bebyggt; året runt boende finns i Öxnered och fritidsbebyggelse/åretruntboende finns i områdets norra delar, på Skaven. Kommunalt vatten och avlopp är inte utbyggt på Skaven. I områdets sydöstra delar, vid Vassbottens strand, ligger behandlingshemmet Brättegården. Övrig mark inom planområdet består av skog och jordbruksmark. I söder gränsar område till flera hästgårdar.

Efterföljande detaljplanering av området föreslås i tre etapper. Infrastruktur byggs successivt ut i området.

Vassbotten, viken av Vänern, gränsar till planområdet. Strandskydd på 300 meter gäller. Vid vissa strandsträckor är marken svårtillgänglig. Det är svårt att ta sig till stranden med barnvagn, rullstol eller vid olika funktionshinder. Genom exploatering ökar möjligheter att göra stranden mer tillgänglig och utveckla den för friluftslivets intressen. Framtida bebyggelse kan placeras närmare än 300 meter till stranden. Möjligheter ska finnas för allmänna bryggor. Allmänhetens tillgänglighet till strand säkerställs vid fortsatt planering (detaljplaner). Runt Öxneredssjön gäller 100 meter strandskydd. Strandområde runt sjön är idag otillgängligt för allmänheten. Nordväst om sjön föreslås bostäder och i sydöst bör utredas möjligheter för motell/rastplats från E45 samt pendelparkering i anslutning till Norge/Vänerbanan.

I områdets norra del, mitt emot Öxnereds skola, föreslås en gång- och cykeltunnel under Älvsborgsbanan för att knyta ihop Skaven med Öxnered, Blåsut och vidare med Vänersborgs centrum. Samtidigt görs strand- och naturområdena på Skaven tillgängliga för boende i Öxnered och Blåsut. På sikt föreslås även en gång- och cykelbro norr om Brättegården. Då skulle programområdet, via Korseberg, knytas ihop med Onsjö, Sportcentrum, skolor inom Torpaområdet, Vänersborgs centrum och andra stadsdelar. Onsjö/Korseberg skulle knytas ihop med Öxnered och det skulle vara lättare att nå Resecentrum i Öxnered.

Naturvärden tas till vara. Gröna stråk skapas i området. Kulturhistoriska värden tas till vara. Riksintresse påverkas inte. Marken runt Brätte undantas från exploatering. Avstånd hålls till hästgårdar i söder.

Den föreslagna exploateringen är en del av stadens utbyggnad på tidigare jordbruks- och skogsmark.

Genom exploatering ökar möjligheter och underlag för att:

- bygga ut infrastruktur i området
- bygga ut kollektivtrafik i området
- göra stranden mer tillgänglig och utveckla den för friluftslivets intressen

Genom utbyggd infrastruktur minskar barriäreffekten som järnvägen och vatten skapar idag och området knytas ihop med övriga stadsdelar.

## BESKRIVNING

### Syfte

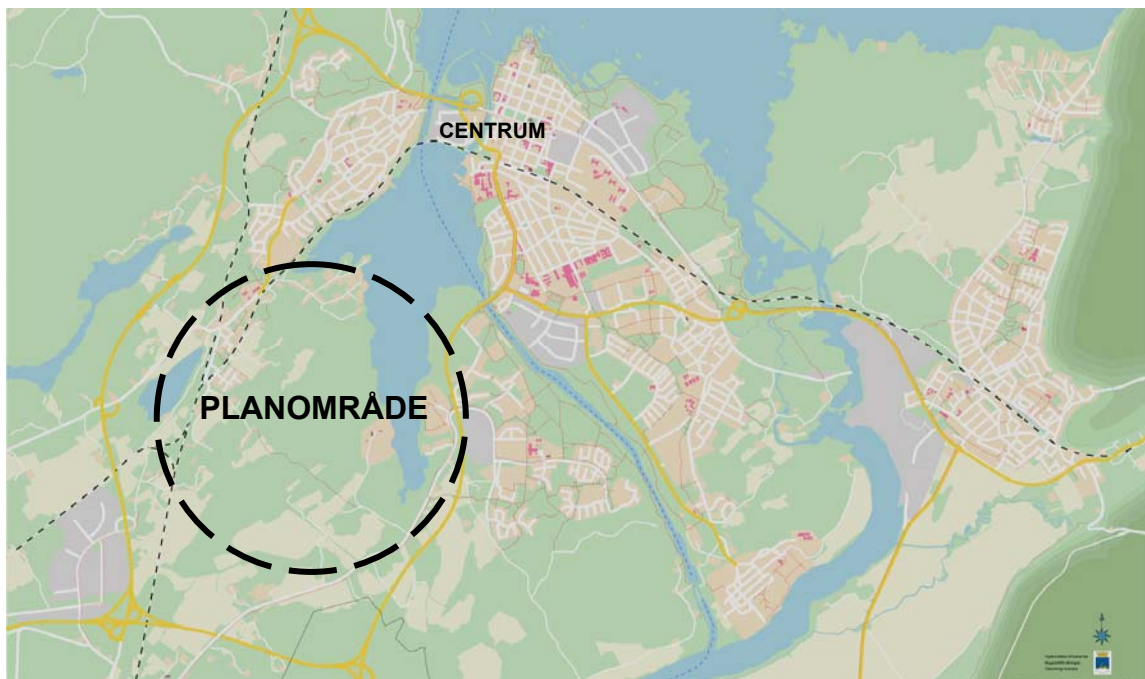
Syftet med planprogrammet är att utreda strukturfrågorna för Skaven/Öxnered. Därefter tas ställning till om det kan byggas ut i mindre etapper. Syftet med programmet är att även planera för ett långsiktigt hållbart samhälle och att vara ett underlag för kommande planering av området och nya detaljplaner.

### Handlingar

Planprogrammet består av denna skrivelse. Underlagsmaterial finns hos byggnadsförvaltningen.

### Planområdets läge

Planområdet ligger ca 3 kilometer sydväst om Vänersborgs centrum. I nordväst gränsar området till järnvägen (Älvsborgsbanan), i öst till viken Vassbotten och i söder till väg 2028 (Edsvägen).



## TIDIGARE STÄLLNINGSTAGANDEN, UNDERLAG

### Översiktsplan

Översiktsplan 2006, antagen av kommunfullmäktige den 20 juni 2006, anger att planområdet ligger inom "tätortsområde T1 Vänersborg/Vargön".

Vision och Boende - inriktningsmål i Översiktsplan ÖP 06 är följande:

Visionen är 50 000 invånare år 2030 och för att nå målen krävs bland annat *medvetna satsningar på bostäder i så attraktiva lägen att få kan konkurrera med Vänersborg.*

Ur ÖP06:

*Boende – inriktningsmål:*

*Boende ska upplevas stimulerande och tryggt med närhet till service och rekreation. Det ska finnas olika boendeanternativ: Hyresrätter, bostadsrätter och ägande, i flerbostadshus, i småhus och i radhus. Nya bostadsområden byggs centrumnära men också sjönära och*

grönnära för att ta vara Vänersborg naturvärden. Alla förändringar ska bidra till upplevelsen av Vänersborg som en vacker stad och kommun.

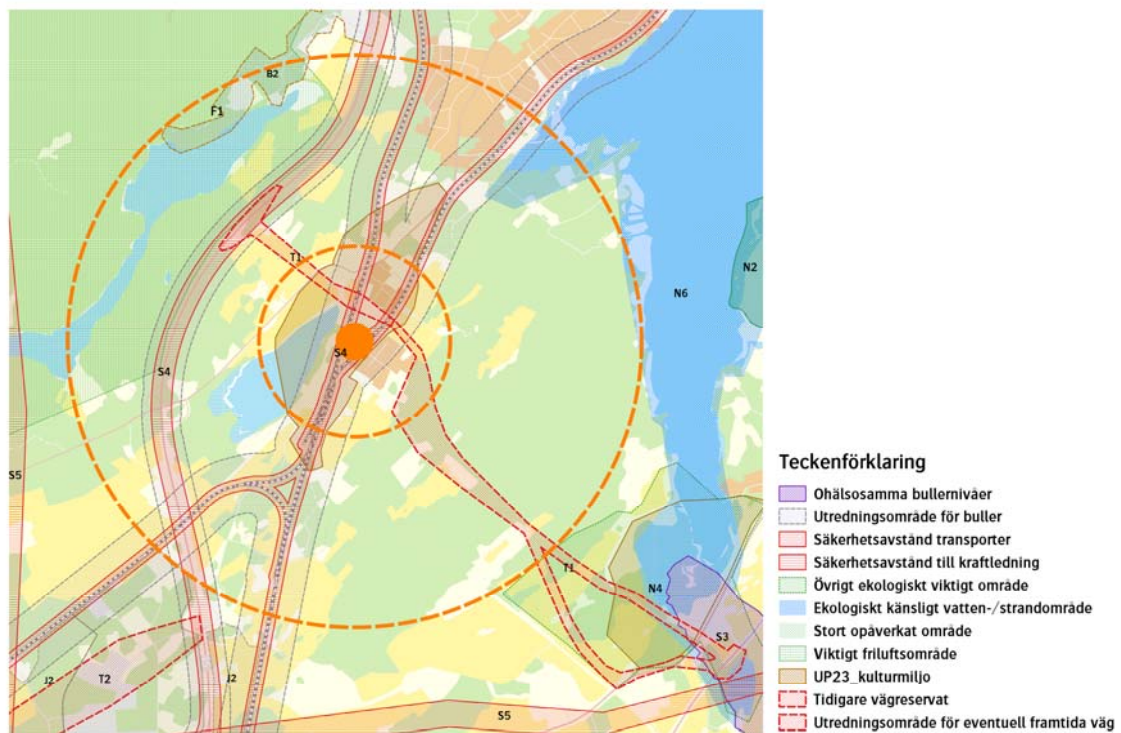
#### Skaven i ÖP06:

Förutsätter en samlad satsning på utbyggnad under en längre period p g a stora initialkostnader för att öppna området. Nytt VA-nät måste byggas ut. För att nå området från Öxneredsvägen måste en väg byggas som korsar järnvägen planskilt i en tunnel under järnvägen. Skavenområdet kan också nå från sydost via Brätteområdet och från sydväst via underfart under järnvägen. Tillfarter och läge på bostadsområdet får utredas översiktligt.

### Ny Översiktsplan pågående

Arbete pågår med att ta fram en ny Översiktsplan för Vänersborgs kommun. Samråd om översiktsplanen genomfördes mellan 25 januari och 31 mars 2016.

Texter och bilder nedan kommer från ”SAMRÅDSUTKAST - översiktsplan för Vänersborgs kommun



Öxnereds berör av Utvecklingsprincip 8: Utveckla befintliga och nya stationssamhällen

#### Rekommendationer

- [B1] Kring befintliga järnvägsstationer reserveras mark för utveckling av stationssamhällen. Tillgänglighet med cykel och kollektivtrafik är central. Det bör även finnas pendlingsparkering för bilar. Nya centrumbildningar kan bli aktuella. I övrigt bör planeringen utgå från att ge utrymme för många bostäder inom gång- och cykelavstånd från stationen.

## Översiktsplan för Skogaryd – Malöga, antagen 2004-02-17

I översiktsplanen redovisas bland annat gränserna för området där flygbullernivån överstiger FBN 52 dBA och för området där den maximala bullernivån överstiger 70 dBA. Översiktsplanen rekommenderar att inom dessa områden får inte ny sammanhållen bostadsbebyggelse tillkomma.

Notering:

Dessa bullernivåer är inte längre aktuella.

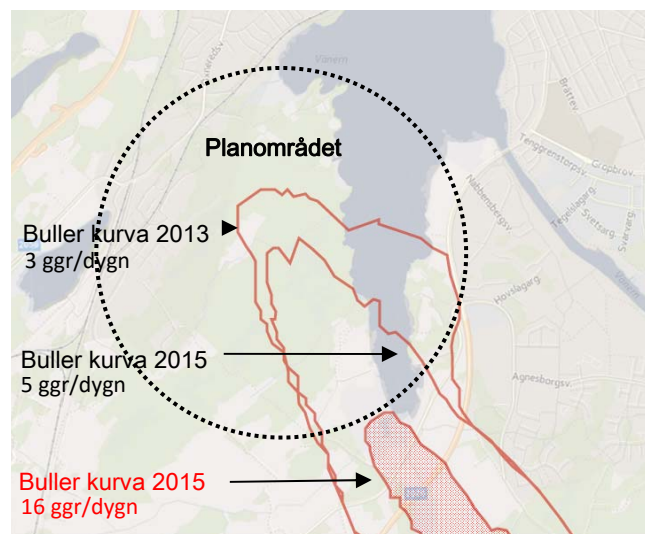


Karta ur Översiktsplanen Skogaryd – Malöga, 2004

Trollhättan Vänersborgs flygplats har hos Miljödomstolen ansökt och fått ett nytt tillstånd till miljöfarlig verksamhet enligt miljöbalken. Mål och syfte med ansökan är att erhålla ett nytt miljötillstånd som ger flygverksamheten bättre möjligheter att i framtiden möta regionens behov av flygservice.

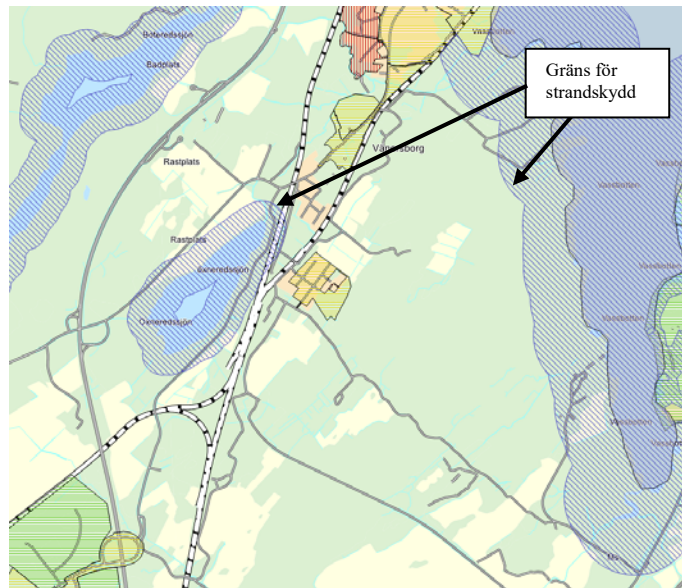
### Nya riktvärden för flygbuller

I juni 2015 kom nya riktvärden för flygbuller. Dessa nya riktvärden ger en tillåtelse på 16 överskridande från 70dB per dygn. Trollhättan Vänersborgs flygplats har efter beställning från Vänersborgs kommun tagit fram nya bullerkurvor utifrån dessa nya riktvärden vilket resulterade i en mindre inskränkande bullerzon över planområdet, se bild här intill.



## Gällande detaljplaner, strandskydd

För stora delar av området finns inga detaljplaner. Ett samlat villaområde närmast järnvägen är planlagt för bostadsändamål. Strandskydd 300 meter gäller för viken Vassbotten och 100 meter strandskydd gäller för Öxneredssjön, *se kartan intill.*



Gällande detaljplaner samt strandskyddsområde

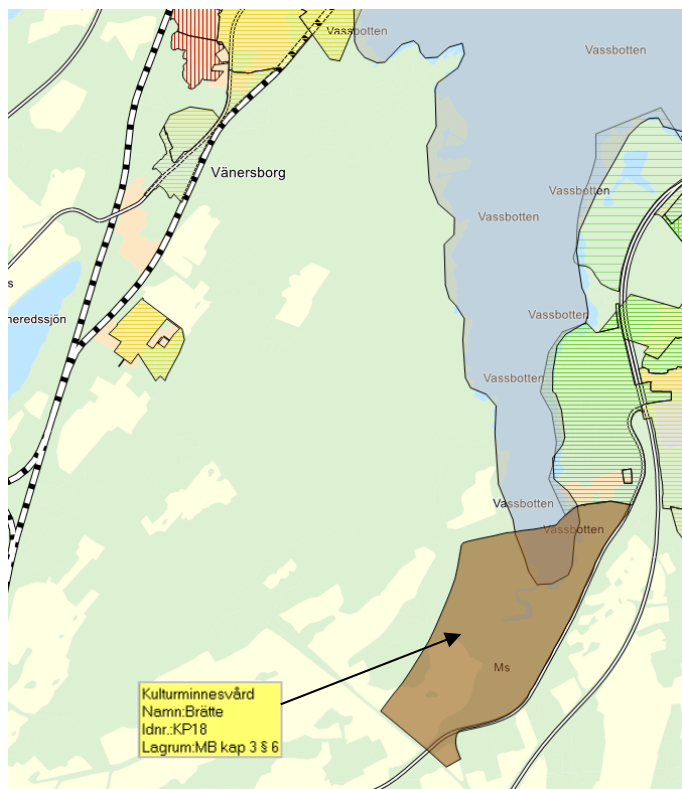
## Riksintresse

Kulturminnesvård Brätte KP18

Brätte - Vassända, KP18:  
*Fornlämningsmiljöer på kommunikationsmässigt strategisk plats av stor betydelse för handel mellan Vänerlandskapen och Västerhavet med lämningar efter staden Brätte från 1500- och 1600-talet och efter Vassända medeltids kyrka.*

Riksintressets skydd:  
*Området ingår i tätortsområdet T1 där detaljplan skall föregå förändringar av markanvändningen.*

Norge/Vänerbanan och Älvsborgsbanan är av riksintresse för kommunikationer.



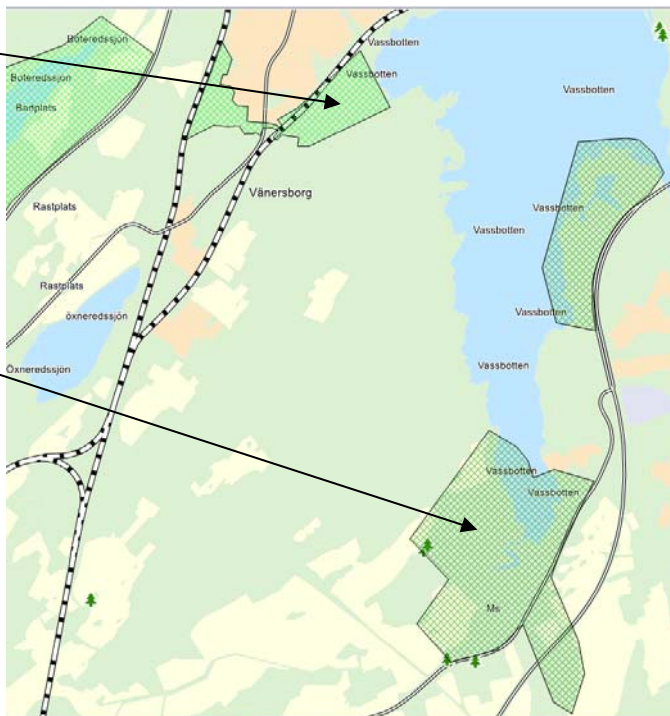
Trollhättan-Vänersborgs flygplats är belägen ca 4-6 km sydost om planområdet. Flygplatsen är utpekad som riksintresse enligt miljöbalken 3 kap 8 §.

### Lövskog

Det markerade området på kartan intill är artrik lövsumpskog vid Botebäckens utlopp i Vassbotten. Området är värdefullt för fågellivet.

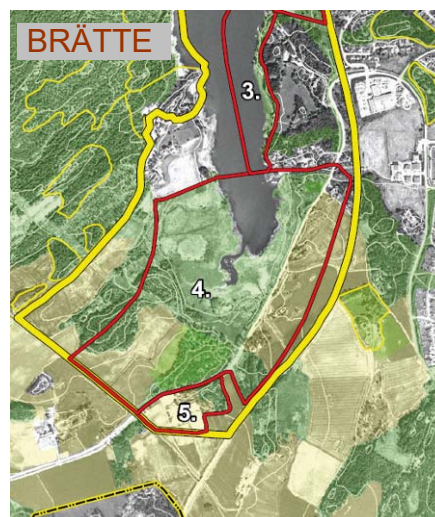
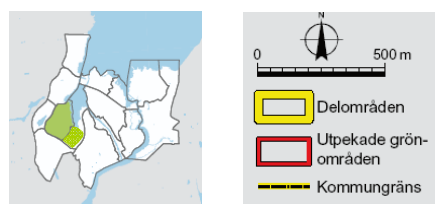
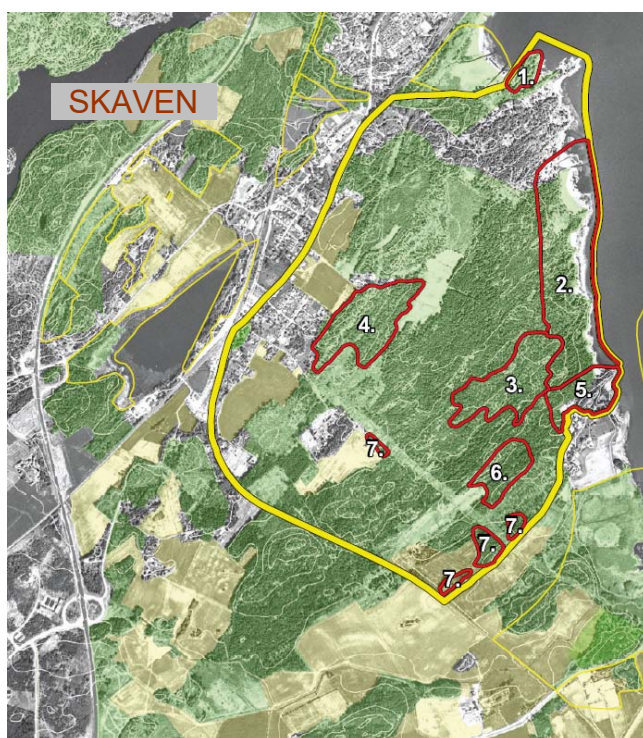
(Värdefull Natur i Vänersborgs kommun 1993, Nyckelbiotop Skogsstyrelsen)

Strandäng vid Vassändaviken



### Grönplan Vänersborg 2008, godkänt av KF 2009-04-15

Grönplan Vänersborg redovisar den gröna miljöns ekologiska, sociala och kulturella värden och tar avstamp i flera av de nationella miljömålen. Syftet med grönplanen är att bereda möjligheter att skapa och bevara en sammanhållen grönstruktur och en långsiktig god hushållning med grönområdena i tätorten. I den gällande översiktsplanen för Vänersborg, ÖP 2006, anges att målet för den framtida utvecklingen för Vänersborg med omgivning är att utbyggnad av bostäder och infrastruktur utförs på sådant sätt att det bidrar till ett långsiktigt hållbart samhälle med god tillgång till närnatur.

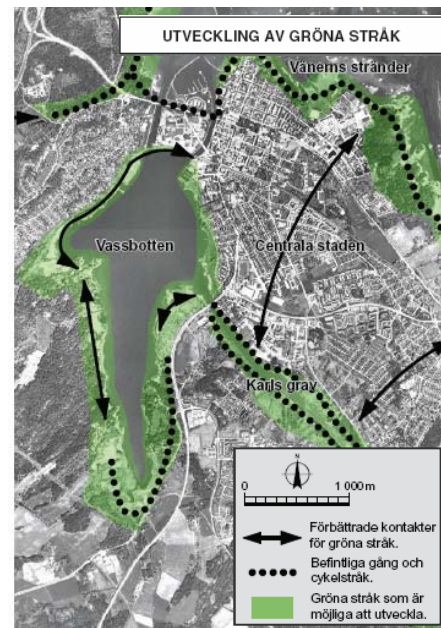




I Grönplan Vänersborg beskrivs de nuvarande förutsättningarna för grönstrukturen i kommunen både översiktligt och mer detaljerat. Vidare finns en övergripande analys av hur grönstrukturerna kan utvecklas samt strategier för bevarande av befintliga värden.

#### Ur strategier för Skaven:

Vid Skaven bevaras området längs stranden för rekreation och djur- och växtliv. Stranden är tillgänglig för allmänheten och utgör en del i gång- och cykelstråket "Vassbotten runt". Här finns möjlighet att anlägga några bryggor för allmänheten. De bergbundna tallskogarna skyddas mot exploatering och framhålls som rekreationsnatur. För att naturvärdena ska bestå på åkerholmar och skogens brynvegetation mot den öppna marken, måste landskapet hållas öppet och hävdas. Lövskogarna och bäckravinen bevaras och skyddas mot exploatering. Vid byggnation inom Skaven tas stor hänsyn till de områden som har naturvärden och kan bli värdefulla som närnatur inom bebyggelsen. I de södra delarna väger ridsportens intressen tungt (2, 3, 4, 5, 6, 7). Studera hur boende och hästhållning kan utformas för att kunna fungera nära varandra.



#### Ur strategier för Brätte:

Brätte gamla stad och Vassända kyrkplats vårdas. Vassändavikens strandängar hålls öppna genom bete och slåtter för att natur- och kulturvärdena ska bestå (4). Strandområdet mellan Nygårdsängen och Brätte utvecklas för rekreation och hålls tillgängligt för allmänheten. Sammanhängande gång- och cykel vägar anläggs som knyter ihop leden "Vassbotten runt". Kring Brätte tas stor hänsyn till ridsportens intressen (5). Området mellan Edsvägen och gamla 45:an bevaras som ett öppet landskap. Att utblickarna från södra infartsvägen är attraktiva uppmärksammas.

### Uppdrag

Kommunstyrelsen har 2011-01-19 gett uppdrag till byggnadsförvaltningen att ta fram ett förslag till Program för Skaven och delar av Öxnered.

### Miljöprogram

Miljöprogram 2030, antagen av kommunfullmäktige 2016-02-24, § 34 beskriver ett önskat framtidssenario för år 2030 och gäller hela den geografiska kommunen.

### Policy för dagvattenhantering

Kommunfullmäktige har den 2 februari 2011 § 6 antagit "Policy för dagvattenhantering i Vänersborgs kommun".

I policyn står bland annat att dagvatten ska ses som en estetisk, biologisk och hydrologisk resurs och omhändertas på ett för platsen lämpligt sätt. Dagvatten ska hanteras på ett säkert, miljöanpassat och kostnadseffektivt sätt så att god bebyggelse- och naturmiljö kan uppnås. Dagvattnet ska användas som en resurs för närmiljön och synliggöras där så är möjligt och motiverat. Lokalt omhändertagande av dagvatten (LOD) ska genomföras där så är tekniskt möjligt och ekonomiskt rimligt.

En dagvattenutredning håller på att tas fram för området. Utredningen kommer att bli underlag för kommande detaljplaner.

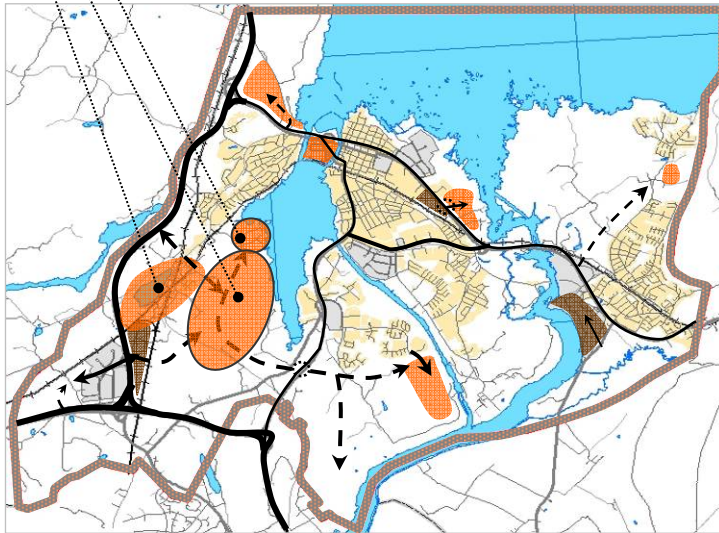
## Pågående arbete med Fördjupad översiktsplan för staden Vänersborg och Vargön

Nedan följer ett utdrag ur det pågående arbete med FÖP:

*Den fördjupade översiktsplanen (FÖP) för staden Vänersborgs stad och Vargön skall ge en översiktlig bild av och en helhetsyn på frågor som aktualiseras i samband med utbyggnaden.*

*I arbete med den fördjupade översiktsplanen har inom programområdet identifierats tre delområden:*

- Öxnered - Området ligger i anslutning till stationshuset i Öxnered och sydost om Älvsborgsbanan; bebyggt med villabebyggelse
- Skaven norra - Område nära viken Vassbotten; bebyggt med huvudsakligen fritidshus
- Skaven - obebyggt område nära viken Vassbotten med plats för flera bostäder



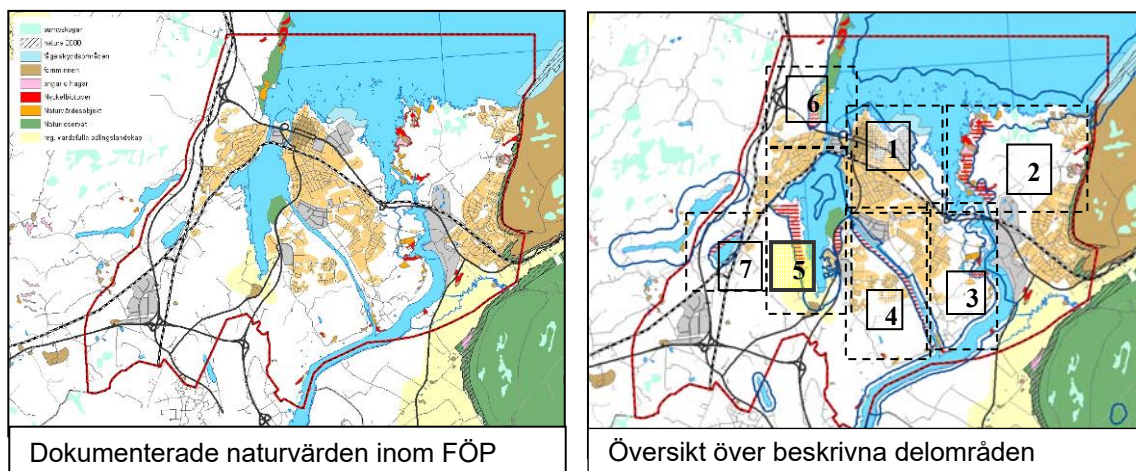
*Områdena bedöms vara attraktiva för bostadsbebyggelse på grund av sin närhet till Öxnereds station, fina grönområden samt Vänern. Det borde attrahera pendlare, framför allt från/till Göteborg. Bra kollektivtrafik med tåg och buss finns vid Öxnereds station. Brätte ridskola finns i närheten. Anslutningsvägar till området bör dock förbättras och byggas ut. Idag finns inte kommersiell service inom området med bedöms kunna byggas ut i takt med utbyggnaden. Anslutningsvägar till Öxnereds skola samt Onsjo skola bör studeras.*

## Strandskydd

Syftet med strandskyddet är att trygga allmänhetens tillgång till platser för bad och friluftsliv och att bevara goda livsvillkor på land och i vatten för växt- och djurlivet. (MB 7:13)

I FÖP-arbetet för Vänersborgs stad och Vargön har en strandskyddsutredning tagits fram. Syfte med strandskyddsutredningen är att få en samlad bild över gällande strandskyddsbestämmelser inom FÖP-avgränsningen samt se hur strandskyddet påverkas av den planerade utvecklingen av staden som kommer att presenteras i fördjupad översiktsplan för Vänersborgs stad och Vargön.

Ur strandskyddsutredningen:



## 5 Vassbotten

**Naturvärde:** Hela Vassbotten är fredningsområde för gös. Vid inloppet till Karls Grav ligger Nygårdsängens naturreservat med ett rikt fågel- och insektliv. Områdets dammar är även betydelsefullt för salamandrar och grodor. Längst i söder vid Vassändaviken har strandängarna restaurerats och betas idag av kor. De betade strandängarna har en mycket rik flora och fauna med flera ovanliga och hotade arter.

Längs Vassbottens västra strand står en gammal granskog, strandzonen består av utskjutnade hållar och ett bälte av vass.

**Friluftsvärde:** Området är av stor betydelse för landskapsbilden. En GC-väg löper längs delar av Vassbottens östra strand.

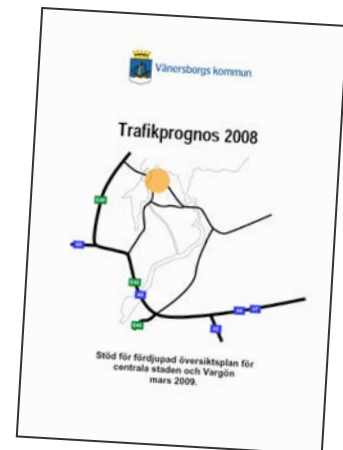
**Rekommendationer och avsikter:** En GC-väg runt hela Vassbotten är planerad att genomföras i etapper. Strandskyddet vid Nygårdsängen bevaras på västra sidan om infarten. Vid Vassändaviken bevaras strandskyddet och sköts för sina naturvärden. Vid Korseberg är strandskyddet upphävt men planen säkrar allmänhetens tillgång till stranden.

När Skaven bebyggs med bostäder kommer strandområdet att utvecklas för friluftslivets intressen. De naturvärden som finns beaktas och skyddas. Noggrannare utredning görs när det blir aktuellt. Bostadsbebyggelse planeras närmare stranden än 300 meter. Detta kommer leda till att strandskyddsområdets värden för friluftslivet kommer att öka. En GC-väg planeras längs stranden och det ska också finnas möjligheter för allmänna bryggor.

## Trafikprognos 2008

Som stöd för arbetet med den fördjupade översiktsplanen för Vänersborgs stad och Vargön har trafiksystemets uppbyggnad och trafiktålighet analyseras.

SWECO har på uppdrag av Vänersborg kommun genomfört en trafikprognos med förutsättningen att planförslagets utbyggnadsområden för bostäder och verksamheter har tagits i anspråk. Olika scenarier har prövats och gatunätets trafiktålighet med avseende på framkomlighet, buller och barriäreffekter har analyserats.



I trafikprognosen har använts olika begrepp:

*Bas 2006* - utgångsläget för analyserna är trafik ett vardagsdygn år 2006 samt den dag- och nattbefolkning som Vänersborg hade 31 december 2005.

*Prognos 2015* - med utbyggnad enligt FÖP, ett utbyggnadsscenario för år 2015 som beskriver effekterna då befolkningen ökar till 40 000 invånare.

*Utblick 2030*, beskriver effekterna då kommunen når sin vision 50 000 invånare.

Ur Trafikprognosen:

### Skaven - Öxnered

*Bas 2006* – Skaven-området har en liten trafikgenerering. Endast 150 fordon per dygn ansluter mot öster.

*Prognos 2015* - Fram till 2015 är området inte föremål för några större utbyggnadsplaner. Trafiken till och från området påverkar inte Vänersborgs trafiksystem i någon nämnvärd grad.

*Utblick 2030* - Efter 2015 kan en kraftig utbyggnad ske på Skaven. Denna utbyggnad genererar trafik. I Utblick 2030 beräknar vi denna till att växa till 6 700 fordon. Trafiken som genereras på Skaven kan teoretiskt kanaliseras i olika riktningar. Mot norr finns Öxneredsvägen – Djupedalsvägen. Detta alternativ ser inte ut att vara det bästa. Gatan har en lokal prägel med korta korsningsavstånd och låg separering. Möjligheterna att ge den en annan funktion är begränsad. Mot väster finns E 45, att ansluta till den kan på sikt vara en bra lösning, dock får attraktionen i Öxneredsvägen – Djupedalsvägen hanteras så att få väljer denna väg. Inriktningen mot väster kan dock inte vara huvudinriktningen, huvudparten av resorna till och från Skaven ska mot centrala Vänersborg och Trollhättan. En anslutning mot öster ser ut att kunna svara mot de boendes behov.

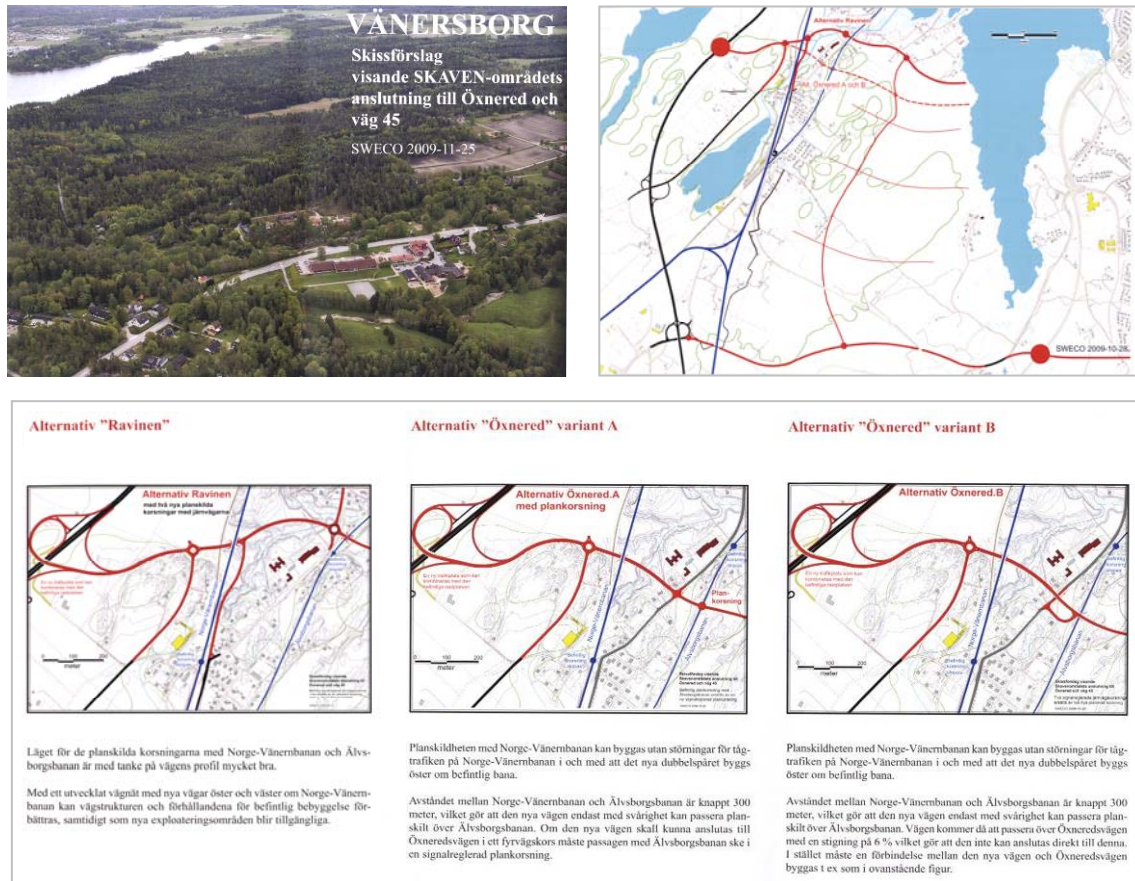
#### Slutsats i utredningen

Vänersborg trafiksystem kan med smärre justeringar klara den utbyggnad som planeras. Några kompletterande länkar och justering av korsningar kommer att behövas efterhand som utbyggnaden sker.

## Trafikutredning

Skissförslag visande Skaven-områdets anslutning till Öxnered och väg E45

Under 2009 har Sweco fått i uppdrag av Vänersborgs kommun att utreda möjligheter till Skaven-områdets anslutning till Öxnered och väg E45. Nedan redovisas olika förslag från utredningen.



## Genomgång och bedömning av förslagen ovan

### Alternativ Ravinen

- bra profil med jvg-korsningar – topografi utnyttjas
- påverkar ravinen med höga naturvärden negativt
- planskild korsning med Älvsborgsbanan för långt från järnvägsstationen i Öxnered
- anslutning till E45 kan upplevas som lång omväg
- frestande för boende på Skaven att åka Öxneredsvägen/ Djupedalsvägen till Vänersborgs centrum
- vägmark på Skaven privatägd

### Alternativ Öxnered A

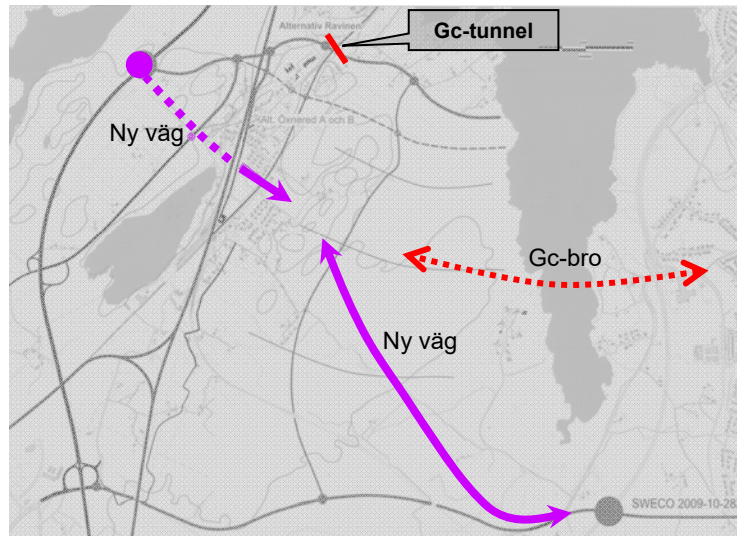
- bra profil med korsning Norge-Vänernbanan – topografi utnyttjas
- påverkar mindre ravinen med höga naturvärden
- korsning i plan med Älvsborgsbanan
- plankorsning med Älvsborgsbanan för långt från järnvägsstationen i Öxnered
- anslutning till E45 kan upplevas som lång omväg
- frestande för boende på Skaven att åka Öxneredsvägen/Djupedalsvägen till Vänersborgs centrum

*Alternativ Öxnered B*

- bra profil med korsning Norge-Vänernbanan – topografi utnyttjas
- påverkar mindre ravinen med höga naturvärden
- korsning över Älvsborgsbanan och under Norge-Vänernbanan ger stark lutning
- planskild korsning med Älvsborgsbanan för långt från järnvägsstationen i Öxnered
- anslutning till E45 kan upplevas som lång omväg
- mindre frestande för boende på Skaven att åka Öxneredsvägen/ Djupedalsvägen till Vänersborgs centrum

*Nytt förslag - Kombination av förslag*

- ny plankorsning med Älvsborgsbanan nära järnvägsstationen i Öxnered
- på sikt en ny anslutning till E45
- ny väg planeras mot Edsvägen och Onsjö
- en gc-tunnel under Älvsborgsbanan placeras i norra Skaven: nära skolan och topografi utnyttjas
- på sikt byggs en gc-bro mellan Skaven och Korseberg: förbindelse skapas mellan Skaven/Öxnered och Onsjö, Sportcentrumområde och övriga stadsdelar öster om Vassbottenviken

**Tidigt samråd med Trafikverket**

Plattformen vid Öxnereds station är för beräknad framtida trafik för kort. Den befintliga överfarten/plankorsningen måste flyttas när plattformen förlängs. Trafikverket och kommunen har under år 2011 träffats och diskuterat olika lösningar. En planskild korsning har också övervägts.

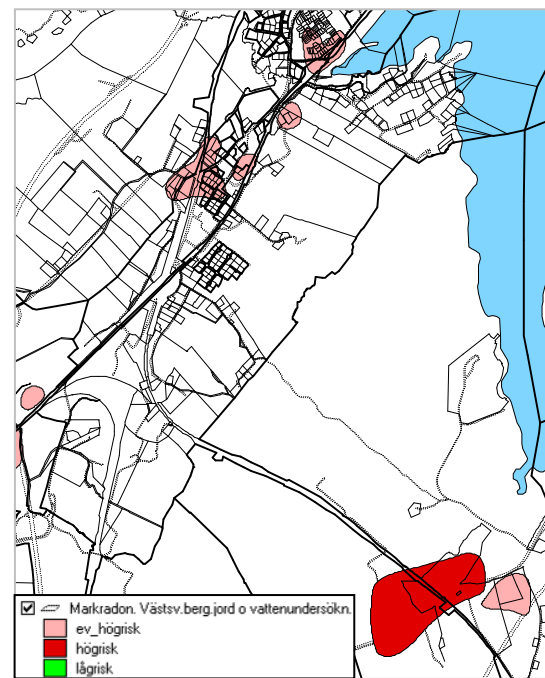
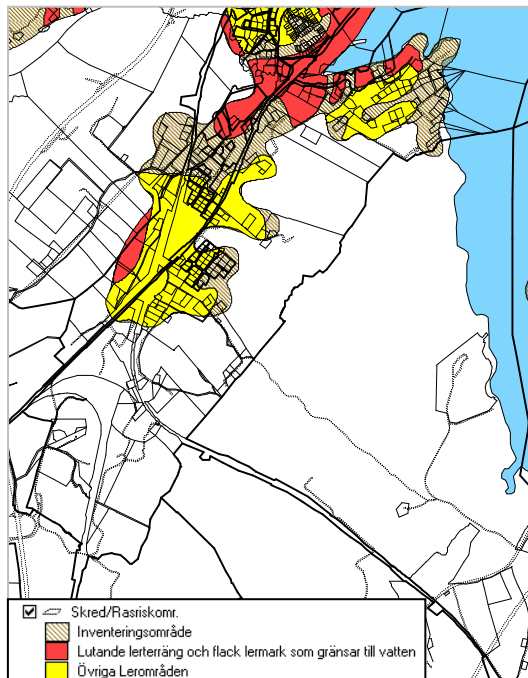
Trafikverkets bedömning:

Trafikverkets bedömning, juni-december 2011, är att en planfri korsning skulle dels bli allt för dyr samt att den skulle ta mycket mark i anspråk. Trafikverket anser att vi arbetar vidare med ursprungsförslaget, vilket innebär att flytta plankorsning med vägskydd, växel och plattformar mellan 40 och 100 meter. Arbeta med flytt av korsningen pågår (juli 2016).

## OMRÅDEFÖRUTSÄTTNINGAR

### Geotekniska förhållanden

Statens Geotekniska Instituts inventering av lutningsförhållanden inom tätorternas lerområden 1978 anger att delar av planområdet ligger inom ”övriga lerområden”. Området i norr närmast Vänern betecknas som ”Lutande lerterräng och flack lermark som gränsar till vatten”. En stor del av planområdet är inte klarlagt. Ett område i söder betecknas som högrisk för markradon, se kartan nedan.

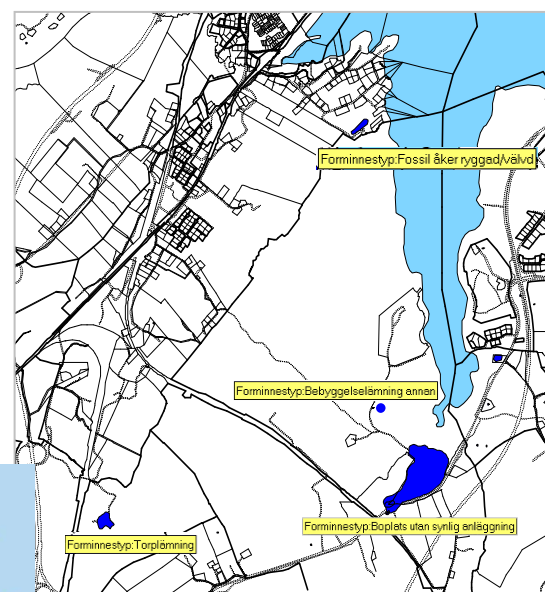


### Fornlämningar

Inom planområdet finns två fasta fornlämningar som är skyddade enligt Kulturminneslagen. I söder ligger lämningar efter den gamla staden Brätte som fick stadsprivilegier år 1619. I norr, söder om befintlig bebyggelse på Skaven finns det ett område med fossil åkermark.

Inom planområdet finns det även övriga fornlämningar som anses ha ett antikvariskt värde. I söder ligger bebyggelseämningar i form av torp och husgrunder.

I Skavens norra del mot Vassbotten finns lämningar från ett gammalt tegelbruk.



## Markägoförhållanden

Vänersborgs kommun äger stor del av den obebyggda marken inom planområdet. De bebyggda tomterna och en del av obebyggd mark är privatägd.

## Älvsborgsbanan

Planområdet gränsar till Älvsborgsbanan.

Följande tåg trafikerar Öxnered:

- Älvsborgsbanan Uddevalla-Herrljunga 8 dubbelturer
- Göteborg-Öxnered-Vänersborg ca 25 dubbelturer
- Göteborg-Karlstad 7 dubbelturer
- Göteborg-Oslo 3 dubbelturer

*En dubbeltur är en tur i vardera riktningen. Lördagar och söndagar reduceras utbudet något, till ca 75% av vardagsutbudet. Det finns inga färdiga prognoser för 2015 och 2020, men det är inte troligt att antalet turer ökar mycket. Det handlar snarare om att se till att kapaciteten i befintliga turer räcker till (=längre tåg). Det finns även önskemål om att Kinnekullebanans tåg ska från Lidköping gå via Vänersborg till Trollhättan (och kanske Göteborg). Om de planerna realiseras tillkommer ytterligare ca 16 tågrörelser (8 dubbelturer). Om, och framförallt när, detta sker är i nuläget rätt oklart. (Källa: Västtrafik 2012)*

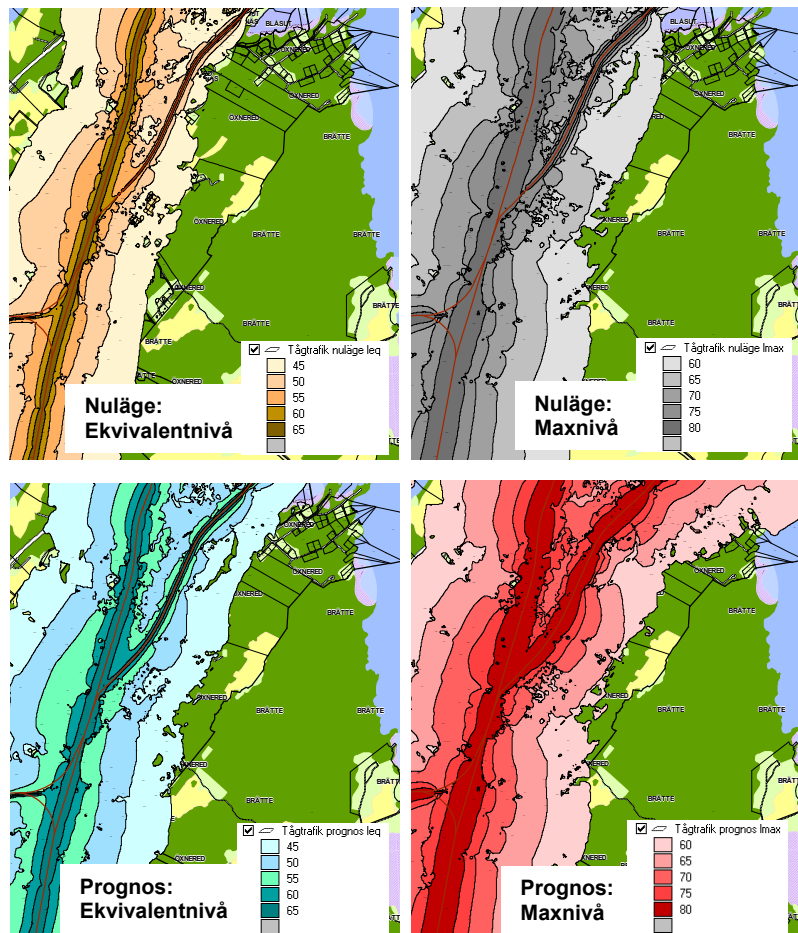
Transporter av farligt gods:

Älvsborgsbanan används för godstransporter vid de enstaka tillfällen då järnvägen mellan Öxnered och Göteborg är stängd.

## Buller från järnvägen

Planområdet gränsar i väster till Älvsborgsbanan. Kartor intill visar utbredning av ekvivalentnivå/maxnivå idag samt prognos för år 2020. Huvudregel vid planering av nya bostäder enligt Boverkets allmänna råd 2008:1 är att kraven i Boverkets byggregel uppfylls

- 55 dBA ekvivalentnivå utomhus erhålls med hänsyn till trafikbuller  
- 70 dBA maximalnivå vid uteplats i anslutning till bostad uppfylls.  
Vid upprättande av detaljplaner behöver behov av bullerskyddande åtgärder utredas och redovisas.





## Vägtrafikbuller

En trafikanalys av vägnätet i Vänersborg/Vargön har gjorts. I analysen redovisas trafikprognos för år 2015 - 40 000 invånare samt utblick för år 2030 – 50 000 invånare. Vid bullerberäkningar i kommande planering av området ska det prognostiserade antalet fordon för år 2015 och 40 000 invånare användas.

## Risk för översvämningar

Stigande vatten, december 2011

Länsstyrelserna i Västra Götalands och Värmlands län har tagit fram ett regionalt planeringsunderlag i form av en handbok, *Stigande vatten*, som visar på möjligheterna att genom en helhetssyn använda planering och design för att minska risken för negativa följder av översvämningar. Handboken fokuserar på de tre problemområdena Kust, Inland och Vänern och vänder sig till alla 65 kommuner i de båda länen oavsett problematik.

I handboken har en *Planeringsmodell* för hantering av översvämningar i Västra Götalands och Värmlands län tagits fram. Där redovisas fem planeringssteg. Risk för översvämning kartläggs för fyra riskzoner. I riskzon 1 är det lägst sannolikhet att en översvämning inträffar och i riskzon 4 är risken högst. Zonernas avgränsning bygger på *Medelvattennivå*, *100-årsnivå*, *200-årsnivå* och *Dimensionerande nivå*. Ett markanvändningsdiagram är kopplat till olika riskzonerna.

Rekommendationen i modellen är att all utveckling i första hand ska ske inom en acceptabel risknivå. Om det inte är nåbart finns möjligheten att placera vissa funktioner i högre riskområden. Man ska dock observera att det i så fall blir nödvändigt med skyddsåtgärder och konsekvenslindrande ingrepp med kompletterande utredningar som följd.

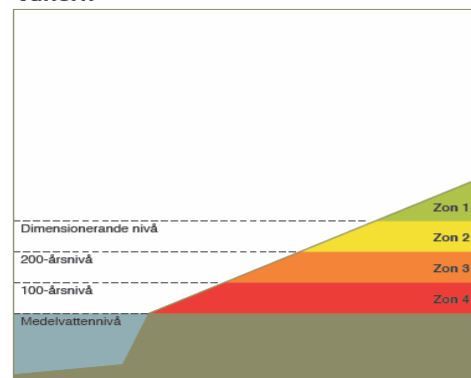
Planeringsmodellen kan användas för att översvämningsplanera i de olika skalorna: Kommun (Översiktsplan), Tätort (Fördjupad Översiktsplan), Stadsdel/Utvecklingsområde (Detaljplan) och Tomt (Bygglov). Den kan även användas i icke planlagda områden.

Alla bilder på denna sida kommer från Länsstyrelsens handbok



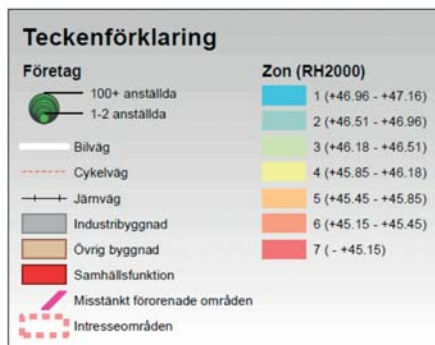
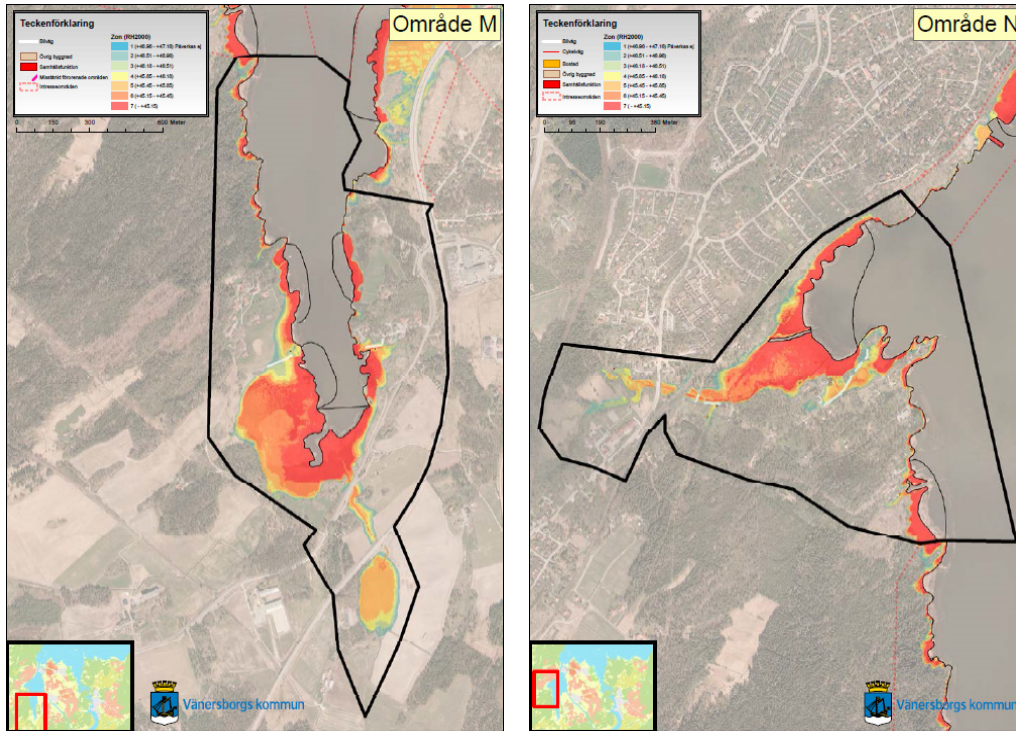
PLANERINGSSTEG	FOKUS	VERKTYG
1 <b>Risikanalyt</b> Kartläggning av översvämningarna	<ul style="list-style-type: none"> <li>Risikoidentifiering</li> <li>Risikanalyt</li> <li>Risikoberedning</li> </ul>	<ul style="list-style-type: none"> <li>Underlag för att göra översvämningsskarta</li> <li>Risikostudier</li> <li>Underlag om utställda översvämningar</li> <li>Risikostats</li> </ul>
2 <b>Markanvändning</b> Lämplig markanvändning vid nyplanering	<ul style="list-style-type: none"> <li>Planera i förhållande till risken</li> </ul>	<ul style="list-style-type: none"> <li>Översvämningsskarta för STS 1</li> <li>Markanvändningslag</li> </ul>
3 <b>Risikreducering</b> Åtgärder för att förhindra att en översvämning inträffar	<ul style="list-style-type: none"> <li>Väl lämpliga skyddsgående skyddsåtgärder till sådana översvämningsskärmar</li> </ul>	<ul style="list-style-type: none"> <li>Översvämningsskarta för STS 2</li> <li>Samplanering med föring på skyddsåtgärder</li> <li>Plan och bygglagen</li> </ul>
4 <b>Konsekvenslindring</b> Minimering av konsekvenser när en översvämning inträffar	<ul style="list-style-type: none"> <li>Funktionsskärmar</li> <li>Robust design och robust infrastruktur</li> <li>Krisberedning</li> </ul>	<ul style="list-style-type: none"> <li>Utförandegång</li> <li>Samplanering med föring på robust design</li> </ul>
5 <b>Utvärdering</b> Analys av planförslaget	<ul style="list-style-type: none"> <li>Människors hälsa och säkerhet</li> <li>Möjliggöranden</li> <li>Intilliggande områden</li> </ul>	<ul style="list-style-type: none"> <li>Möjliggörandenbedömning</li> <li>Samhällesekonomisk analys</li> </ul>

### Vänern

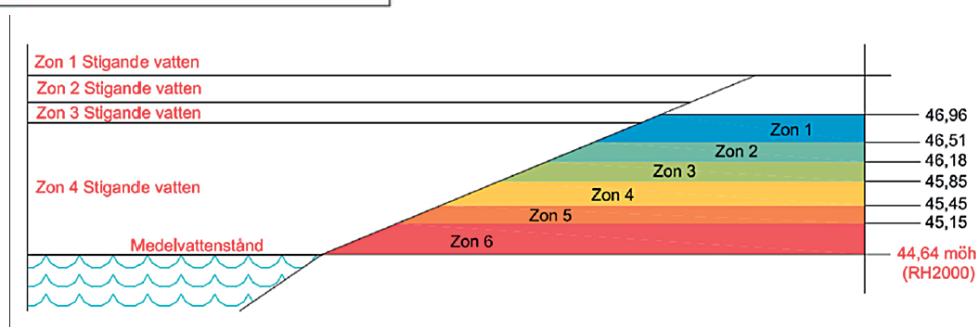


### Vänersborgs översvämningssprogram

Vänersborgs kommun har 2014 tagit fram ett Översvämningssprogram som ett underlag för den framtida fysiska planeringen i kommunen. Översvämningssprogrammet redovisas var i kommunen riskerna förekommer och vid vilka vattennivåer. Inom planområdet är det framförallt kustremsan närmst Vassbotten södra del och Botebäckens sumpskog i norr som har en utsatt risk att drabbas för översvämningar på grund av stigande vattennivåer i Väner.



Rödaktig markering på kartor ovan visar områden som kan drabbas av översvämningar vid högt vatten. Område M visar Vassbottens södra spets och område N visar Skavens udde och Botbäcken.



Figur 3: Zonindelning

**+47,16**  
Framtida dimensionerande nivå enligt Vänersborgs översvämningssprogram för område A-Sanden, B-Skräcklan, C-Holmängen industri, T-Sannebo, V-VänersnäsNÖ, X-Rörvik (också zon 2 i "Stigande vatten")

**+46,96**  
Framtida dimensionerande nivå enligt Vänersborgs översvämningssprogram för övriga områden.

## NULÄGESBESKRIVNING

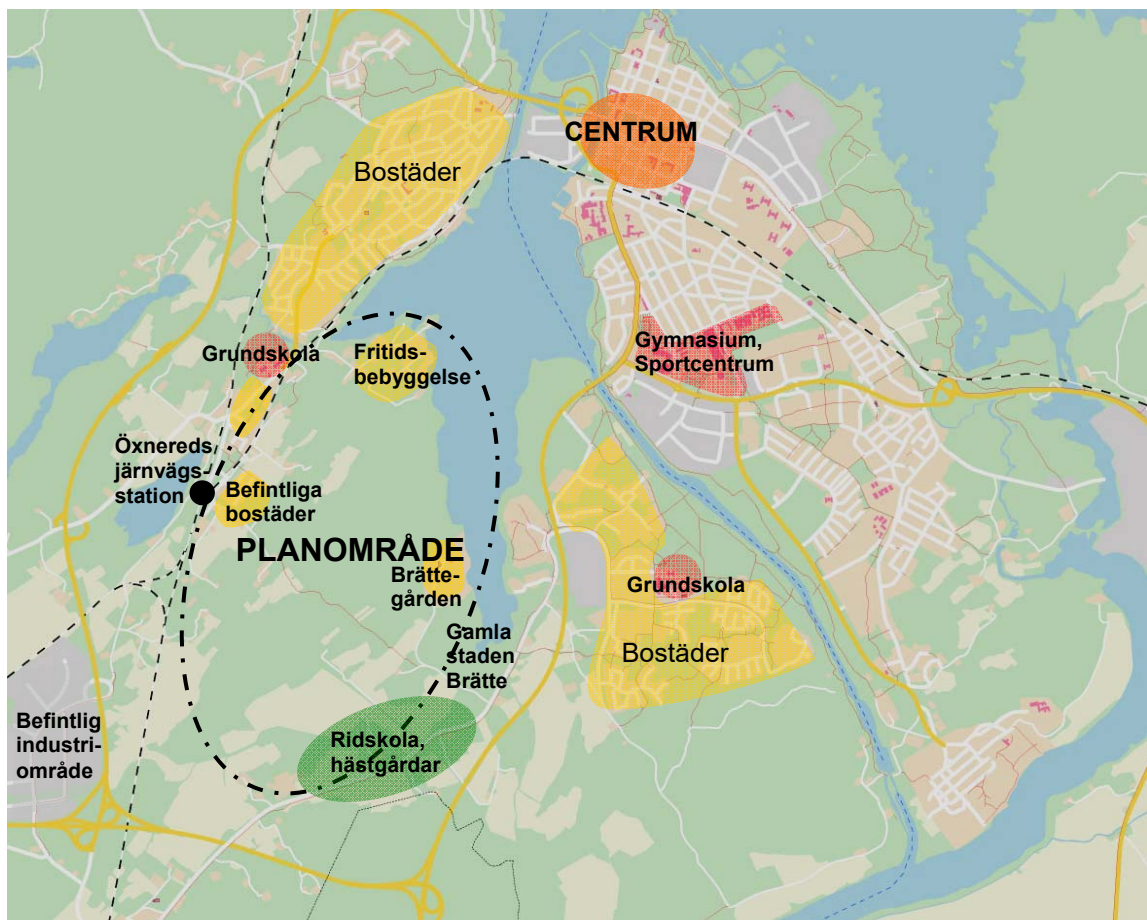
### Markanvändning

Inom området, närmast Öxnereds station, finns tomter med bostadshus. I områdets norra del (Skaven udde) finns ett område med fritidsbebyggelse. Vid Vassbottens strand ligger behandlingshemmet Brättegården. Den obebyggda marken består av skog och åker. Skogsmarken används för friluftsliv, huvudsakligen av de boende i närheten. I de östra delarna är strandområden svårtillgängliga. I områdets södra del ligger Brätte ridskola. Flera hästgårdar finns i anslutning till Edsvägen. Inom området finns en skjutbana.

### Läge i staden, omgivningen

Området ligger ca 3,5 kilometer sydväst om centrum. Tågresan mellan Vänersborgs Resecentrum och Öxnereds Resecentrum tar ca 5 minuter. Tätt tågtrafik går dagligen mellan Vänersborg och Göteborg. En resa med buss Öxnered/Vänersborg tar ca 12 minuter.

Planområdet ligger i anslutning till viken Vassbotten. Öster om planområdet finns det bland annat gymnasium och sportcentrum. Avståndet (fågelvägen) är ca 2 km men idag finns det inte någon vägförbindelse. Cykelmöjligheter finns.



### Service

Närmaste livsmedelsaffärer ligger på Sanden. Övrig service finns i Vänersborgs centrum, ca 3,5 km nordost om planområdet.

Närmaste förskola finns i Öxnered.

Närmaste skola för år F-6 är Öxnered skola. Skolor för år 7-9 finns i Vänerparken och i Torpa-området. Gymnasieskolan ligger vid Sportcentrum.

I Hagaparken, ca 5 km nordväst om planområdet finns friskolor: Fridaskolan för år F-9, Fridagymnasiet samt en förskola.

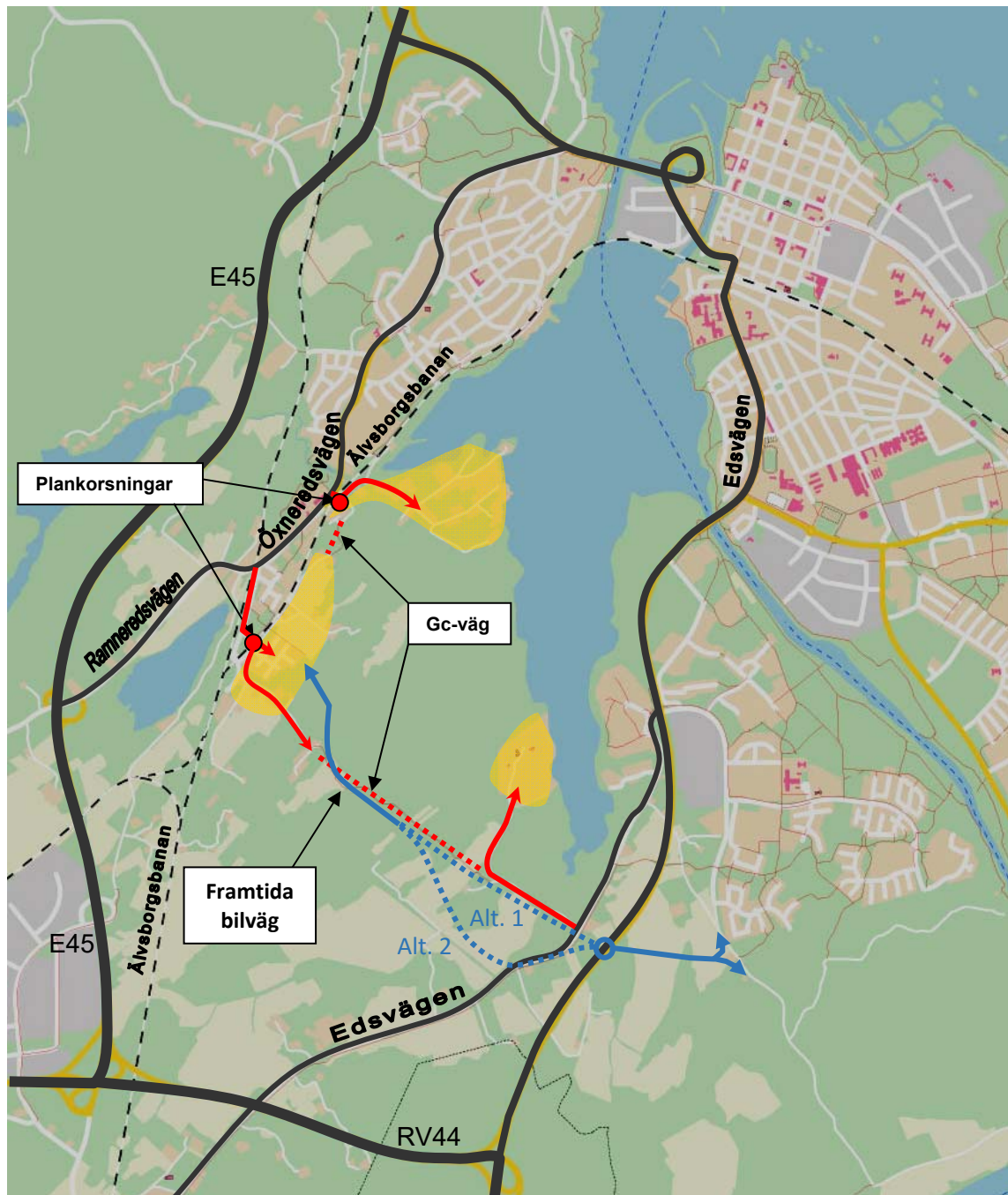
**Kollektivtrafik**

Busshållplatser finns i anslutning till Öxnereds station.

## Gatunät, Trafik

Planområdet gränsar i nordväst till järnvägen, Älvsborgsbanan. Två plankorsningar leder in i området. Den ena plankorsningen ligger i områdets norra del och leder in till Skaven udde där det finns fritidsbebyggelse. Den andra plankorsningen ligger i anslutning till Öxnereds station och leder till bebyggelse (bostäder) som finns öster om järnvägen. Ramneredsvägen binder ihop Öxnered med E45. Från Edsvägen leder en väg in till Brättegården, behandlingshem.

Det finns ingen vägförbindelse för biltrafik mellan de olika bebyggda områdena: Skaven udde, Öxnered öster om järnvägen och Brätte. En bilväg skulle med fördel kunna dras mellan Onsjö och Öxnered (blå linje). För att inte med sin närhet störa det



forntinnes klassade Brätte har här en alternativ dragning (Alt. 2) visats som håller ett större avstånd till fornplatsen. Där den nya vägen korsar Landsväg 2026 skulle en rondell kunna placeras.

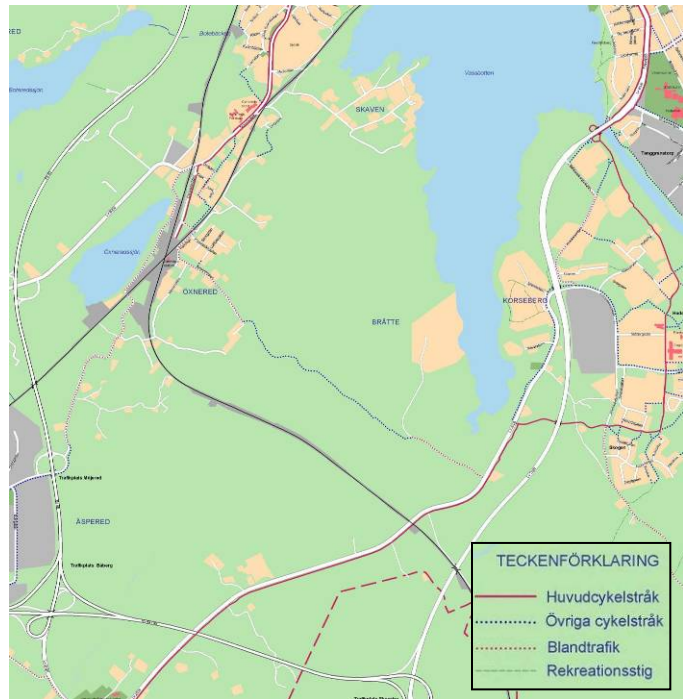
Gång- och cykelvägar finns, se bilden ovan.

### Gång- och cykeltrafik

Huvudcykelstråket går längs Öxneredvägen. Den binder ihop Vänersborgs centrum med Öxnered. I söder går huvudcykelstråk längs gamla Edsvägen. Den binder ihop Vänersborg med Trollhättan via Båberg. Inom planområdet finns "övriga" cykelstråk och vägar med "blandad" trafik, se karta intill. Alla korsningar med järnvägen är i plan.

### Stigar

Inom planområdet finns ett antal promenadvägar som används huvudsakligen av boende i området.



### Vatten och avlopp

Område närmast Öxnereds station har kommunalt vatten och avlopp. Fritidsbebyggelse på Skaven udde har kommunalt sommarvatten. En större vattenledning går genom områdets södra del och binder ihop ledningar i Trestad center och Onsjö.

Utredning som ska visa hur de nya exploateringsområdena kan anslutas till kommunalt vatten och avlopp samt lämplig dragning av ledningar pågår.

### Dagvatten

Vassbotten är en näringsrik vik av Vänern. Utloppet sker via Karls grav och vidare ut i Göta älv. Från söder rinner Edsättersbäcken ut i Vassbotten. Från väster kommer Botebäcken och från sydost ett litet vattendrag som rinner genom jordbruksmark. Värdet av Vassbotten för rekreation och friluftsliv bedöms bli viktigare då Skaven bebyggs. Det innebär att efterfrågan till bad ökar och därmed vikten att förbättra kvaliteten på vattnet.

Den ekologiska statusen är Måttlig ekologisk status (miljökvalitetsnorm fastställd av Vattenmyndigheten enligt Vattendirektivet – baserad på övergödning och flödesregleringar). Vattenmyndigheten har gett tidsfrist till 2021 då Vassbotten ska uppnå Miljökvalitetsnormen God ekologisk status. För att bidra till möjligheten att nå God ekologisk status 2021, bedöms det nödvändigt att använda lokala dagvattenlösningar i enlighet med den Policy för dagvattenhantering i Vänersborgs kommun som antogs av fullmäktige 2011-02-02 (Dnr 2010/544).

## BEBYGGELSEFÖRUTSÄTTNINGAR - ANALYS

På grund av olika förutsättningar, typ av befintlig bebyggelse och olika karaktär har tre delområden samt strandområde pekats ut i området:

**Öxnered** - området ligger i anslutning till Öxnereds station och Öxneredssjön.

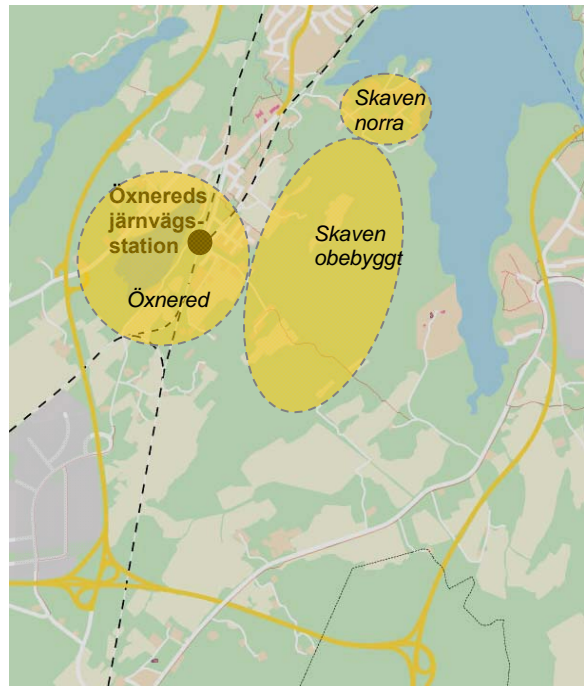
**Skaven norra** - området nära Vassbotten; bebyggt med huvudsakligen fritidshusbebyggelse; även obebyggt mark runtomkring ingår i delområdet

**Skaven** - obebyggt område mellan Älvsborgsbanan och Vassbotten med plats för ny bebyggelse

**Stranden** – viken Vassbotten

### Öxnered

- området nås via en plankorsning med järnvägen/Älvsborgsbanan
- Vänersborgs centrum nås via Öxneredsvägen/Djupedalsvägen
- bostadsområde närmast järnvägen är anslutet till kommunalt vatten- och avlopp
- bra kollektivtrafik med tåg och buss finns vid Öxnereds station
- kommunen äger delar av den obebyggda marken
- närmaste skolan är Öxnered skola, dock på andra sidan järnvägen. Barn måste korsa järnvägen i plan för att nå skolan.
- buller och eventuella vibrationer från järnvägen måste beaktas
- strandskydd 100 meter gäller för Öxneredssjön. Stranden är huvudsakligen otillgänglig för allmänheten.



### Slutsats

Det är nära till järnvägsstation och borde attrahera pendlare, framförallt till/från Göteborg. I anslutning till Öxneredssjön är marken lämplig till exploatering. Brätte ridskola finns i närheten liksom närhet till Väneren och natur. Det är svårare att nå Vänersborgs centrum utan nya väganslutningar. Kommersiell service finns inte inom området.

## Skaven norra

- området nås via en plankorsning med järnvägen/Älvsborgsbanan. Korsningen ligger i en kurva och sikten är dålig.
- Vänersborgs centrum nås via Öxneredsvägen/Djupedalsvägen
- fritidsbebyggelse har kommunalt vatten under sommar, avloppsledningar är inte utbyggda i området
- kollektivtrafik/buss finns vid Öxnered skola
- kommunen äger en del av den obebyggda marken
- närmaste skola är Öxnered skola, dock på andra sidan järnvägen. Barn måste korsa järnvägen i plan för att nå skolan.
- bebyggelsestryck stort i området; både för omvandling till åretruntboende och nybyggnation



*Samhällsbyggnadsnämnden, miljö- och hälsoskyddsnämnden och byggnadsnämnden har antagit riktlinjer för hantering av ärenden inom området tills strukturfrågor för hela Skaven utretts.*

### Slutsats

Området ligger i anslutning till vattnet och i vacker omgivning. Öxnereds station ligger inom gångavstånd. Förtätning lämplig inom området. Kommunalt vatten och avlopp samt ny väg är en förutsättning för ny och permanent bebyggelse. Brätte ridskola finns i närheten. Ingen kommersiell service finns i området.

## Skaven (obebyggt område)

- området är obebyggt
- vid större exploatering bör området anslutas till södra infartsvägen till Vänersborg
- anslutningar till Öxnereds station och E45 bör förbättras
- vatten- och avloppsledningar saknas och måste byggas ut
- eftersom område är obebyggt är inte kollektivtrafik utbyggt; kollektivtrafik trafikerar Öxneredsvägen nordväst och Edsvägen söder om planområdet



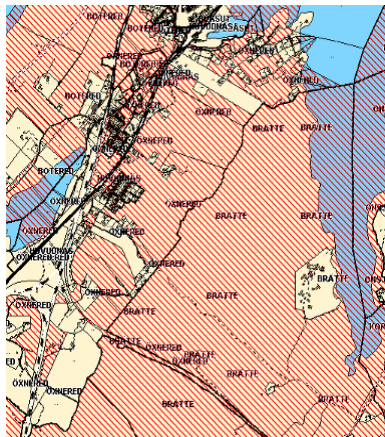


- närmaste skolan är Öxnered skola. Även anslutning till Onsjöskolan bör studeras
- kommunen är huvudsakliga markägare, se karta nedan
- stora delar av området ligger högt i förhållande till Vänern. En mindre strandremsa kan översvämmas vid den högsta (dimensionerande nivå 47,43 i RH2000)
- strandområden bör göras lättare tillgängliga
- vid exploatering bör utredas möjligheter att anlägga bryggor för fritidsbåtar och bad



### Slutsats

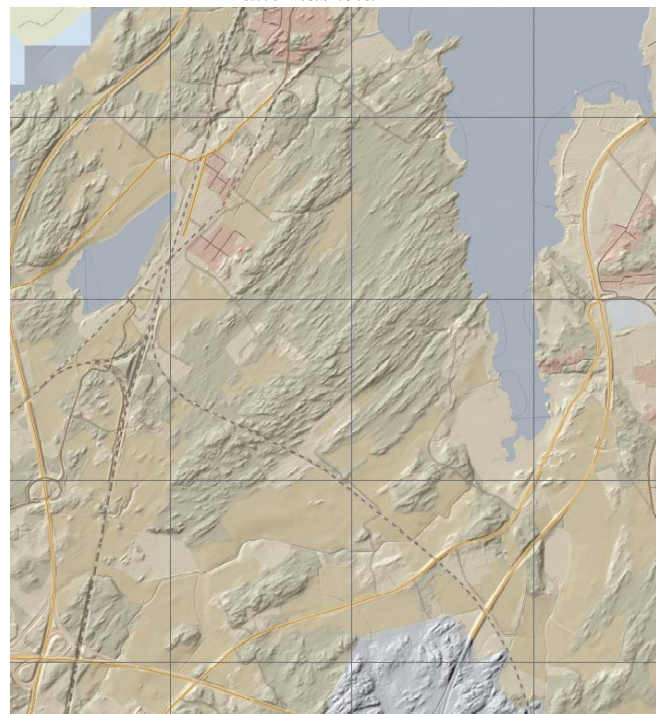
Området ligger i vackra omgivningar, nära Vänern och Öxnereds station. Brätte ridskola finns i närheten. Ingen kommersiell service finns i området. Området är lämpligt för exploatering om hänsyn tas till naturförutsättningar i området.



*Kommunägemark*



*Brätte ridskola*



*Laserskanning 2011*

## STRANDEN

Inom området gäller strandskydd 300 meter. Strandområde är delvis exploaterat med fritidsbebyggelse i norr och behandlingshemmet Brättegården i sydöst. Områdena är dock inte planlagda och strandskyddet är inte upphävt och finns kvar.



Syftet med strandskyddet är att trygga allmänhetens tillgång till platser för bad och friluftsliv och att bevara goda livsvillkor på land och i vatten för växt- och djurlivet. (MB 7:13)

Syfte med områdets planering är bland annat att Vänersborgs tätort ska växa inom detta område och att skapa en ny attraktiv stadsdel. En stor del i områdets attraktivitet, förutom att det ligger nära Öxnereds station, är att det ligger i anslutning till vatten och natur.



Utgångspunkt i planeringen angående strandområden är att strandområden med högre naturvärden bevaras och strandområden med lägre naturvärden delvis exploateras. Stor del av strandområdet är idag obebyggt och till stora delar otillgängligt.

Genom exploatering i strandnära läge finns större möjligheter att även göra stranden tillgänglig i form av nya gång- och cykelvägar, anläggande av allmänna bryggor för båtar och bad med mera.

Vänersborgs kommun har en ambition att anordna en gång- och cykelväg runt hela Vassbotten så kallad ”Vassbotten runt”. Detta tas upp i bland annat ”Grönplan Vänersborg” och kommer att tas upp i Fördjupad översiktsplan för Vänersborg och Vargön.. Vid exploatering med ny bebyggelse kan gång- och cykelväg utmed stranden snabbare bli verklighet.

I analysen av stranden har hela södra Vassbottens strand analyseras (från Älvsborgsbanan till Gropbrobron). En gång- och cykelväg utmed stranden, enligt ambitionen ovan, förutsätter att även stranden utanför planområdet, vid Korseberg, är tillgänglig.

I Vassbottenvikens södra spets är strandområde mycket värdefullt för växt- och djurlivet. Att anlägga en gång- och cykelväg utmed denna del av Vassbottenviken skulle göra stort ingrepp och påverka på miljön. För att möjliggöra genomförande av *Vassbotten runt* leden skulle kunna vara motiverat att utreda möjligheter att bygga en gång- och cykelbro norr om Brättegården. Bron skulle kunna ansluta, via Korseberg, till befintlig planskild gång- och cykeltunnel under södra infartsvägen till Vänersborg. Hela Skaven/Öxnered skulle då kunna bättre knytas ihop med andra stadsdelar och målpunkter som ligger nordost om planområdet. En gång- och cykelbro skulle även förbättra tillgänglighet till Öxnered station och underlätta pendling vilket i sin tur bidrar till en hållbar planering och utveckling.

## Strandskydd i framtiden, förslag

### Vassbotten

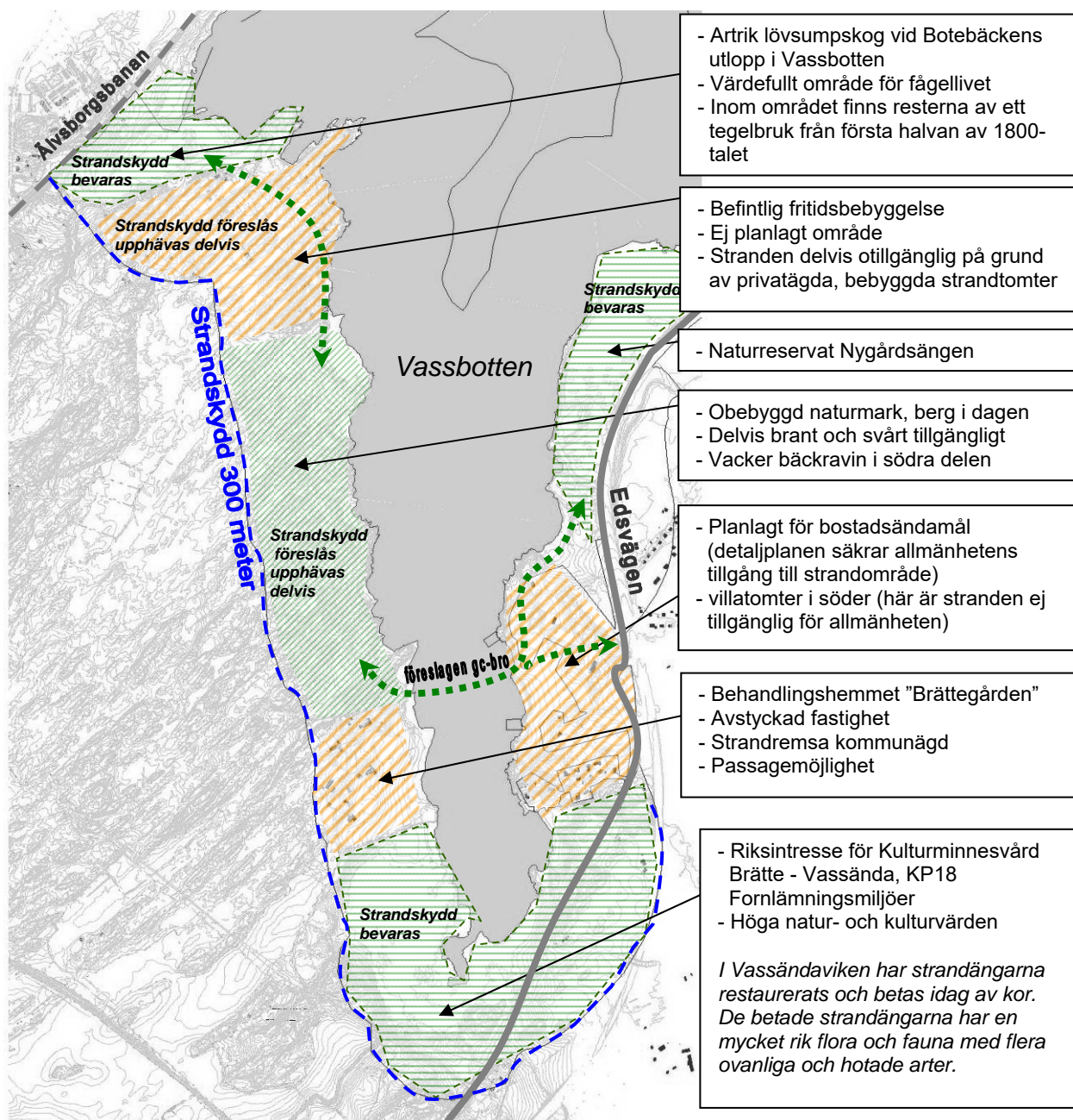
#### Strandskydd bevaras:

- i områdets norra del (mellan udde och Älvsborgsbanan)
- Vassbottens södra del (söder om Brättegården)
- inom naturreservatet Nygårdsängen (ligger utanför planområdet)



#### Strandskydd kan delvis upphävas:

- inom udde där befintlig fritidsbebyggelse finns
- Brättegården (alternativ strandskyddsdispens)
- inom den obebyggda marken mellan Brättegården och fritidsbebyggelse



**Öxneredssjön:**

Strandskydd kan delvis upphävas runt sjön. Möjligheter att komma runt sjön bör utredas i fortsatt planering. Vid norra stranden bör utredas möjligheter till bryggor med husbåtar.



## FRAMTIDEN / PROGRAMSKISSER

### MÅL FÖR PLANERING

- klarlägga möjlig etapputbyggnad
- klarlägga möjliga tillfartsvägar, både på kort och lång sikt
- klarlägga utbyggnad av vatten- och avloppsledningar
- öppna otillgängliga strandområden för allmänheten
- utveckla gång- och cykelstråk
- skapa en ny attraktiv stadsdel
- skapa en god bebyggd miljö
- skapa säkra skolvägar för barn
- möjliggöra hästhållning i områdets södra del i anslutning till Edsvägen
- stödja Vänersborgs centrum som kommunens kulturella och kommersiella centrum
- planera för ett långsiktigt hållbart samhälle

### BEBYGGELSE

Område bebyggs med blandade boende- och upplåtelseformer. Blandad bebyggelse främjar integration. Möjlighet till alternativa boendeformer ska finnas huvudsakligen i anslutning till Öxnereds station. Kommunfullmäktige har 2016-02-03 bifallit en Motion om bostadslinje. I motionen står bland annat att eftersom fler och fler väljer att bosätta sig i Vänersborg ökad därmed kraven att kunna erbjuda ett brett utbud av bostäder för våra invånare. Fler ska få möjligheten att äga sin bostad och därmed få en ökad frihet. Nybyggda bostadsrätter eller hyresrätter är ofta alltför dyra för flera grupper av invånare.

I motion föreslås bland annat ett område med strategiskt läge i anslutning till resecentrum i Öxnered med byggklara tomter för mindre hus upp till 25 kvadratmeter. Tomterna ska vara färdiga med el- och VA-anslutning till en gemensamhetsanläggning, som Vänersborgs kommun upplåter mot en årlig kostnad. Den typen av boende som det beskrivs i motionen är möjligt att bygga i Öxnered och lämplig mark redovisas under rubriken Öxnered.

### INFRASTRUKTUR

Infrastruktur byggs ut i området. Befintliga gång- och cykelvägar kompletteras med nya gång- och cykelvägar. En planskild korsning med järnvägen för gång- och cykeltrafik byggs vid Öxnereds skola. Barriäreffekten minskar. Planområdet knyts ihop med övriga stadsdelar.

### DAGVATTEN

I detaljplaner inom programområdet ska lokala lösningar för omhändertagande av dagvatten redovisas. Dagvattnet omhändertas lokalt, på ett sätt så att eventuella föroreningar inte leds rakt ut i Vassbotten. Enklare lösningar bedöms vara tillräckliga som t ex att fastighetsägaren på tomtmark tar hand om mindre mängder vatten. Detta kan innebära att takvatten inte avleds direkt utan tas om hand via rännalar till infiltrationsytor eller damm. Från större hårdgjorda ytor och vid större nederbörds mängder leds dagvattnet vidare i öppna diken med fördröjning via dammar eller vegetation innan vattnet når ut i Vassbotten. Olika exempel på lösningar finns i kommunens broschyr ”*LOD - Lokalt omhändertagande av dagvatten på villatomter och bostadsgårdar, Råd, tips och inspiration*”.

En dagvattenlösning enligt ovan bedöms kunna bidra till att Miljö kvalitetsnormen God status uppnås till 2021. En dagvattenutredning för området planerar att tas fram under hösten 2016.

#### ENERGI

Energieffektiva hus byggs i området.

#### NATUR

Närnatur och rekreationsområden planeras så att gröna stråk bildas genom området. Naturmark som har naturvärden och samtidigt kräver lite skötsel väljs i första hand. Bergbundna tallskogar och åkerholmar med lövträd inom området bevaras och tas till vara som rekreations (när-)natur. Bäckravinen med lövskog i söder skyddas. Rester av odlingslandskapet i anslutning till hästgårdarna i söder, bevaras och anpassas för ridsportens intressen. Ridvägar planeras noga så att olika intresse inte kolliderar.

Tillgängligheten till stranden utmed Vassbotten förbättras för närboende och allmänheten. Strandängarna utmed Vassändaviken bevaras och sköts så att fågellivet och hotade växter gynnas. Småvatten och mindre vattendrag bevaras inom området. Genom att spara värdefull natur ges förutsättningar för biologisk mångfald och genetisk variation.

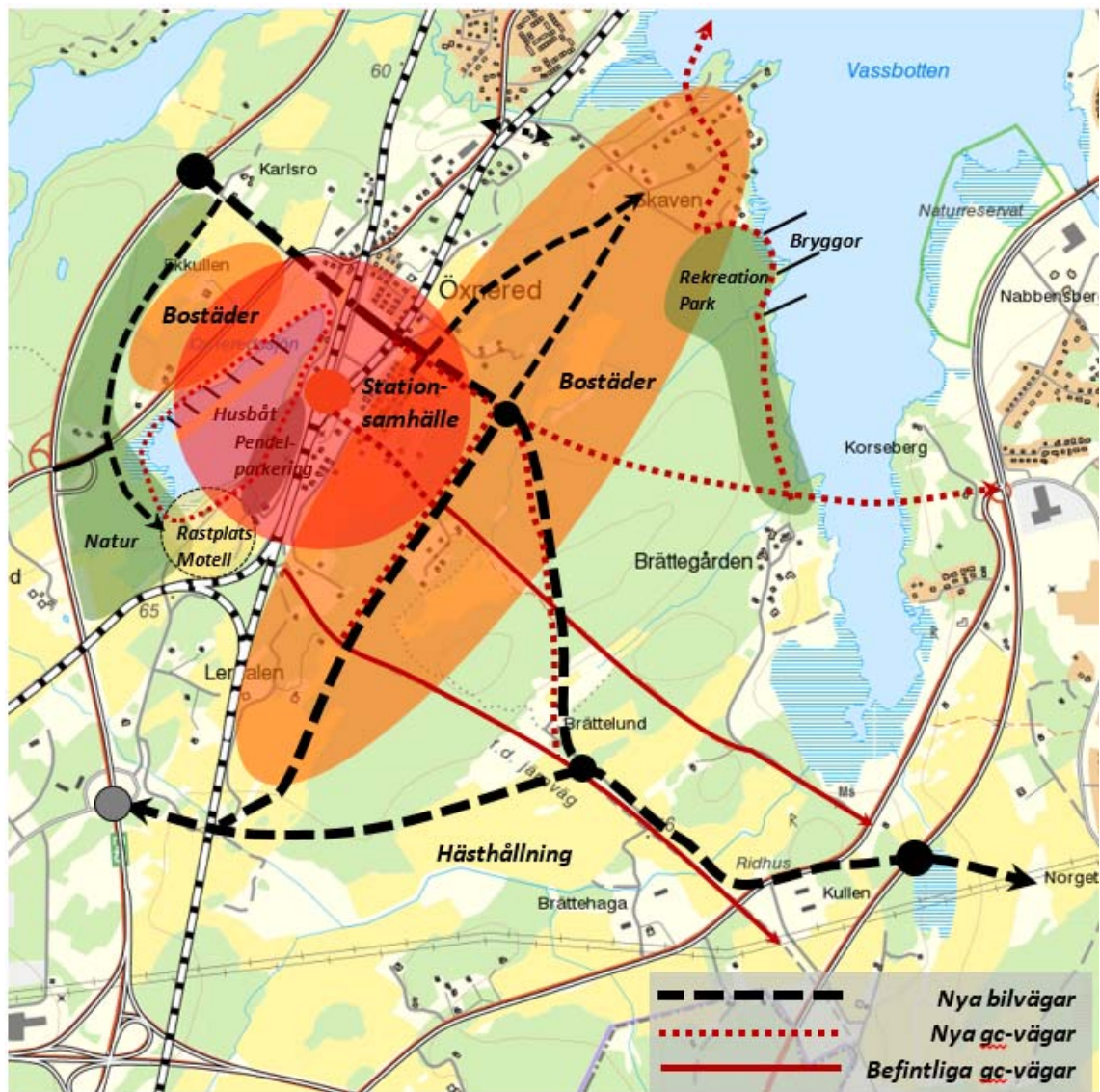


*Edsättersbäckens utlopp i Vassändaviken*



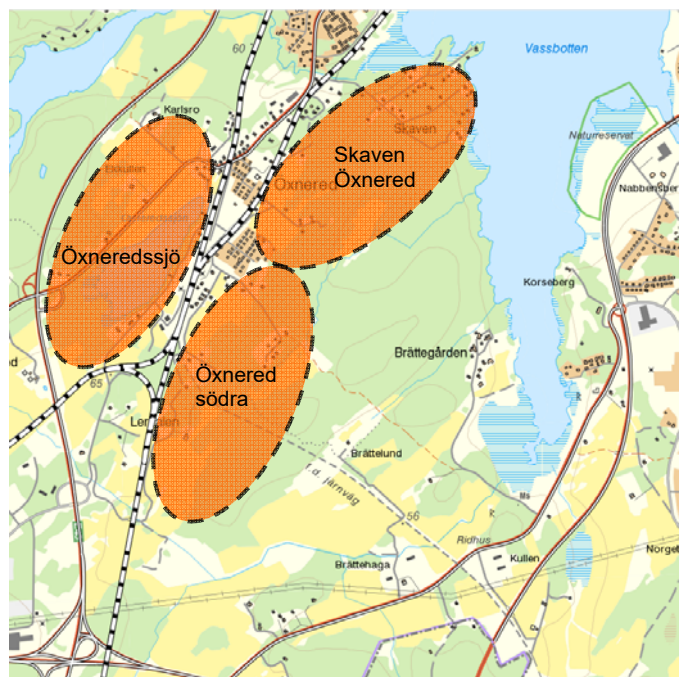
*Betande kor i Vassändaviken som håller strandängarna och landskapet öppet*

## MÖJLIG UTBYGGNAD



### Delområden för exploatering och framtida detaljplanering

- Öxnered/Skaven - Detaljplan 1
- Öxneredssjön - Detaljplan 2
- Öxnered södra – Detaljplan 3



## Öxnereds/Skaven

Den nuvarande plankorsningen i Öxnered flyttas något norrut för att möjliggöra förlängning av perronger. Korsningen får dubbla bommar och blir därmed trafiksäkrare. Detaljplanen föreslås omfatta marken närmast Älvsborgsbanan, från den nya plankorsningen i Öxnered fram till bebyggelse på Skaven. Skaven är delvis bebyggt med fritidsbebyggelse och åretruntboende. Området föreslås förtätas med flera bostäder. En ny väg byggs mellan Öxnered och Skaven. Marken längs den nya vägen bebyggs också. Möjligheter att skapa sammanhängande gröna stråk bevakas. I norr byggs en tunnel för gång- och cykeltrafik under Älvsborgsbanan. Strax söder om nuvarande fritidsbebyggelse på Skaven tillgängliggörs stranden för allmänheten. Möjligheter att ha bryggor för bad och båtar utreds vidare i detaljplaneplanarbete. Möjligheter att bygga en gc-bro mot Korseberg utreds på sikt. En bro skulle skapa bra förbindelsemöjligheter till Vänersborgs centrala delar. Den befintliga gångvägen mellan Öxnered och Brätte förbättras och får högre standard. Gångvägen binder ihop Öxnered med Brätte. Huvudcykelstråk finns utbyggt utmed Öxneredsvägen och Edsvägen. Den senare leder via Båberg mot Trollhättan och via Onsjö och Korseberg mot Sportcentrum och Vänersborgs centrum. Möjlighet att bygga en bilväg mot Brätte bevakas i planering alternativt byggs vägen.

Vid kommande planering beaktas:

- buller och vibrationer från järnvägen, ny gc-tunnel i norr, ny anslutningsväg mot Möjered och Brätte, värdefull natur, tillgänglighet till stranden, risk för översvämningar, fornlämningar

Exploateringskostnader:

- nya vägar och cykelvägar, gc-tunnel, utbyggnad av vatten- och avlopp, grönområde





## Öxneredssjön

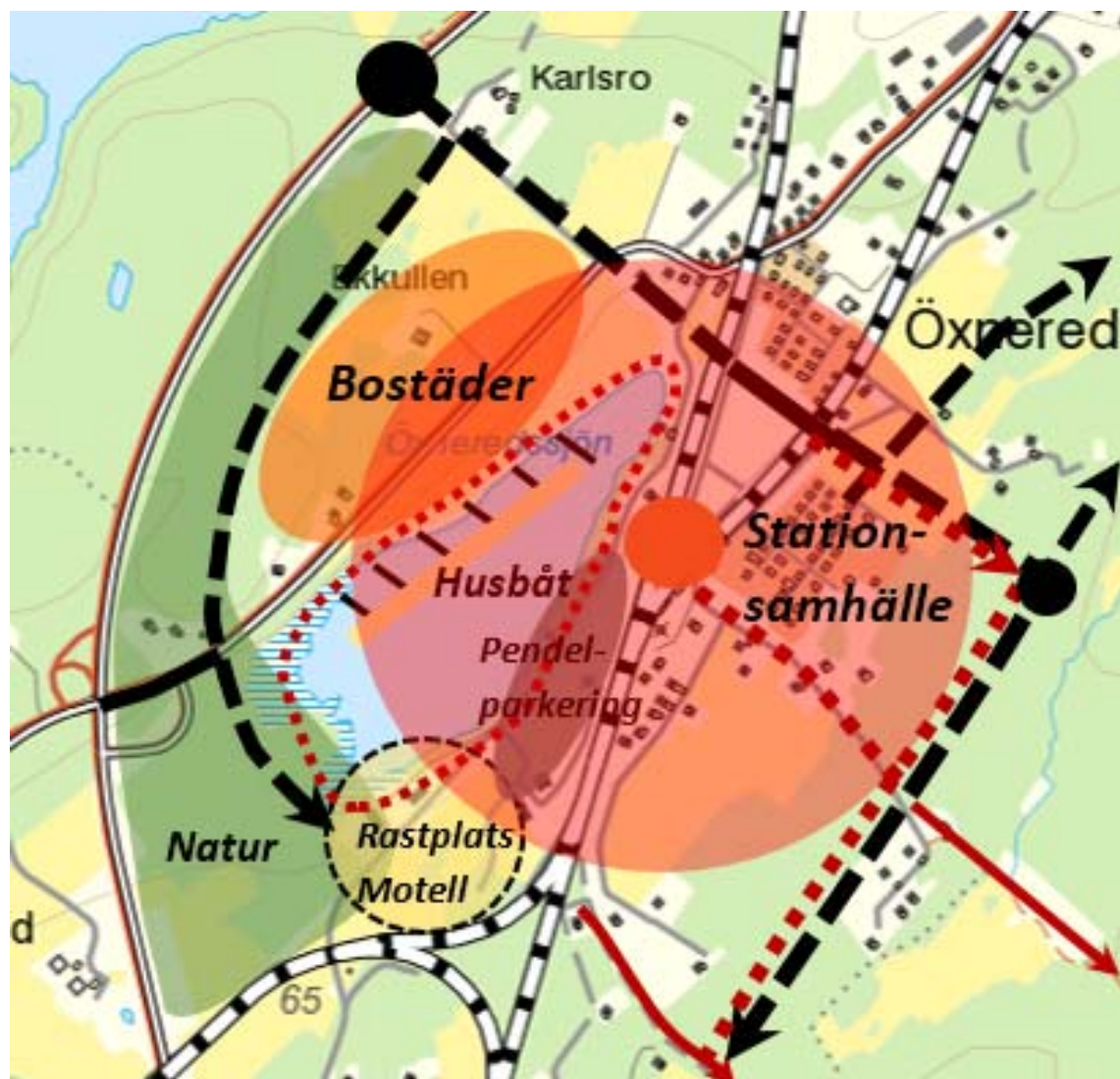
Möjligheter att kunna gå runt sjö samt att bygga bostäder och husbåtar på Öxneredssjöns norra sida utreds vidare i detaljplanarbetet. En ny anslutning mot E45 ersätter på sikt den nuvarande anslutningen som finns längre söderut. På sjöns södra sida utreds vidare möjlighet till framtida utökning av pendelparkering samt markens lämplighet för ett motell/rastplats. En pendelparkering på järnvägens västra sida och en nu anslutning till E45 skulle underlätta pendling för bland annat invånare i Dalsland. Ett stationssamhälle växer fram runt Öxnereds station. Området runt Öxnereds station är även lämpligt för gruppboende och andra alternativa boendeformer (t ex mindre hus i enlighet med Motion om bostadslinje). Möjlighet att bygga en bilväg mot Brätte bevakas i planering.

Vid kommande planering beaktas:

- värdefull natur, strandskydd och tillgänglighet runt Öxneredssjön, buller och vibrationer från järnvägen

Exploateringskostnader:

- nya vägar, utbyggnad av vatten och avlopp, utökning av pendelparkering, exploatering runt Öxneredssjön



## Öxnered södra

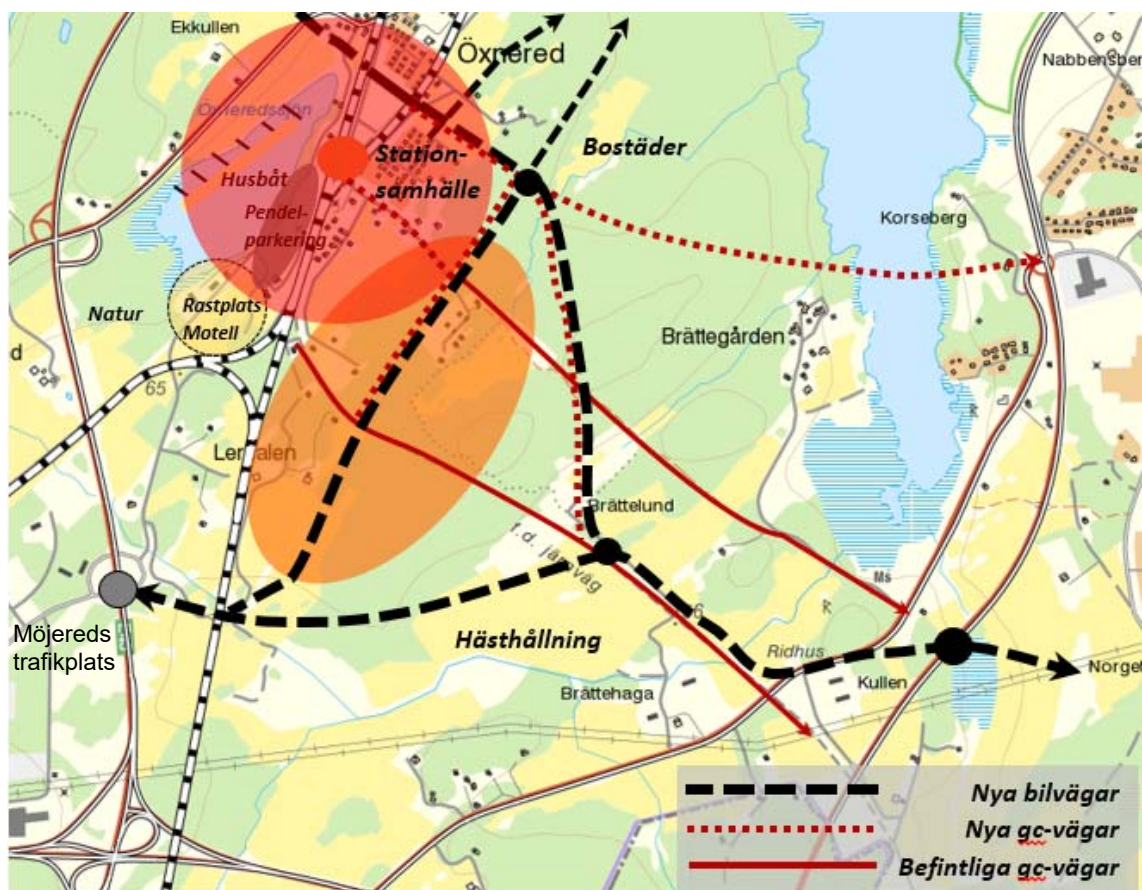
Marken söder om Öxnereds station är lämplig för exploatering. Längre söderut finns en planskild korsning med Norge/Vänernbanan. Den leder mot Möjered's trafikplats på E 45. Trestad center finns väster om E45. En ny väg byggs mellan den planskilda korsningen och Öxnered. Marken längs den nya vägen bebyggs. Närmast järnvägen är mark lämplig för olika verksamheter. Stationsområdet runt Öxnereds station växer vidare. Vägen mot Brätte är utbyggd.

Vid kommande planering beaktas:

- värdefull natur, buller och vibrationer från järnvägen, möjligheter att skapa, sammanhängande gröna stråk

Exploateringskostnader:

- nya vägar och cykelvägar, utbyggnad av vatten- och avlopp, ev förbättring av planskild korsning vid Möjered



Möjered's trafikplats på E45

## Behovsbedömning av miljöbedömning

### Krav på miljöbedömning

När en detaljplan upprättas ska, enligt 5 kap 18 § andra stycket upphävda plan- och bygglagen (1987:10), bestämmelserna i 6 kap 11-18 och 22 §§ miljöbalken tillämpas om planen kan antas medföra en sådan miljöpåverkan som avses i 6 kap 11 § miljöbalken. Enligt 6 kap 11 § miljöbalken ska kommunen göra en miljöbedömning av planen om dess genomförande kan antas medföra en betydande miljöpåverkan.

Enligt 5 kap 18 § tredje stycket upphävda plan- och bygglagen (1987:10) ska oavsett vad som följer av andra stycket en miljökonsekvensbeskrivning upprättas om detaljplanen kan antas medföra en betydande miljöpåverkan på grund av att programområdet tas i anspråk för åtta uppräknade verksamheter.

1. industriändamål,
2. köpcentrum, parkeringsanläggning eller annat projekt för sammanhållen bebyggelse,
3. skidbacke, skidlift eller linbana med tillhörande anläggningar,
4. hamn för fritidsbåtar,
5. hotellkomplex eller fritidsby med tillhörande anläggningar, utanför sammanhållen bebyggelse,
6. permanent campingplats,
7. nöjespark, eller
8. djurpark

### Nuvarande markanvändning

I programområdet finns bostadsbebyggelse (åretruntboende och fritidshus), skog och odlingsmark.

### Föreslagen markanvändning

Ny bebyggelse föreslås i området. På sikt skapas en helt ny stadsdel. Ny infrastruktur byggs i området.

### Behovsbedömning

#### Verksamheter i 5 kap 18 § tredje stycket upphävda plan- och bygglagen (1987:10)

De blivande detaljplanerna kommer inte att tillåta någon av de verksamheter som räknas upp i 5 kap 18 § tredje stycket upphävda plan- och bygglagen (1987:10).

#### Kriterierna i bilaga 4 till förordningen om miljökonsekvensbeskrivningar

Karaktäristiska egenskaper: Nya bostäder byggs i området. Flera av de små fritidshusen på Skaven kommer troligen att ersättas av större åretrunthus. En del av odlingsmark och skog kommer att bebyggas. Anslutning av bostadshusen till kommunens vatten- och avloppsnät kommer att ersätta enskilda reningsanläggningar. Dagvatten omhändertas i enlighet med Dagvattenpolicy. Förslaget har inte någon betydelse för miljöpåverkan från andra planer.

#### Typen av påverkan och det område som kan antas bli påverkat

Den nya bebyggelsen kommer att förändra stads- och landskapsbilden. Idag är stora delar av stranden otillgängliga. Strandskydd för Väneren är 300 meter och för Öxneredssjön 100 meter. Genom exploatering görs strandområden lättare tillgängliga för allmänheten. En del av strandskyddet föreslås upphävas i samband med upprättande av detaljplaner.

Genom ny infrastruktur skapas bättre förbindelser mellan området (Skaven/Öxnered/Brätte) och övriga stadsdelar i Vänersborg och omgivningen.

Exploatering innebär att vatten- och avloppsnätet byggs ut. Utsläpp av avloppsvatten från enskilda anläggningar kommer att minska. Detta kommer att förbättra vattenkvaliteten i Vassbotten.

Trafiken kommer att öka.

Exploatering kommer att göras på mark som inte riskerar att översvämmas om Vänern stiger.

### **Natura 2000**

Planområdet ligger inte i ett Natura 2000-område.

### **Riksintressen**

Området runt Brätte är riksintresse för kulturminnesvård. Vid bedömning av områdets lämplighet för ny bebyggelse och ny infrastruktur har hänsyn tagits till att riksintresse finns. Ingen ny bebyggelse eller nya vägar föreslås inom riksintresseområdet. Älvsborgsbanan och Norge/Vänerbanan är riksintresse för kommunikationer. Planeringen bedöms inte komma att skada riksintressena.

### **Ställningstagande**

Byggnadsförvaltningen bedömer att genomförandet av nya detaljplaner i Skaven/Öxnered inte kan antas medföra en betydande miljöpåverkan. Planerna behöver därför inte miljöbedömas.

### **Samråd med länsstyrelsen**

Samråd med länsstyrelsen om behovsbedömningen har skett samtidigt med samrådet om detaljplaneprogrammet. I länsstyrelsens samrådsyttrande står följande: Utifrån de förutsättningar som presenteras i programmet och tillhörande behovsbedömning bedömer inte heller Länsstyrelsen att planens genomförande kan antas innebära betydande påverkan på miljön så som avses i bilaga 4 i förordningen av miljökonsekvensbeskrivningar. Ett genomförande enligt förslaget innebär dock viss påverkan med avseende på till exempel vattenfrågor, natur- och kulturvärden samt strandskydds- och friluftsaspekter. Generellt är det viktigt att inverkan på grön- och blåstrukturen redovisas i planens konsekvensbeskrivning.

## **Konsekvenser**

### **Sociala konsekvenser**

I Öxnered och Skaven bor idag omkring 370 personer. Antalet invånare kommer att öka när nya bostadshus får uppföras. I Öxnered finns en förskola. Närmaste F-6 skola är Öxneredskolan i Öxnered. Skolan har plats för fler elever. De boende kommer att ha nära till järnvägsstation, strand och strövområden. Öxnered har täta bussförbindelser med Vänersborg och Trollhättan. Öxnered saknar kommersiell service. I takt med utbyggnaden kommer förutsättningarna för sådan service att öka. Närmaste orter för service är Vänersborg och Trollhättan. Tillgängligheten till stranden utmed Vassbotten och Öxneredssjön förbättras för närboende och allmänheten.

**Ekonomiska konsekvenser**

Exploatering av området innebär kostnader för kommunen. Vatten- och avloppsledningar samt nya vägar kommer att byggas ut. Upprättande av nya detaljplaner och de utredningar som kan behövas som stöd för planarbetet innebär också kostnader.

**Ekologiska konsekvenser**

Den föreslagna bebyggelsen blir en del av stadens utbyggnad på tidigare skogs- och jordbruksmark. Delar av naturmark kommer att bebyggas. I samband med exploateringen planeras närnatur- och rekreationsområden så att gröna stråk bildas genom området. Bäckravinen med lövskog i söder skyddas. Strandängarna utmed Vassändaviken bevaras och sköts så att fågellivet och hotade växter gynnas. Småvatten och mindre vattendrag bevaras inom området. Genom att spara värdefull natur ges förutsättningar för biologisk mångfald och genetisk variation.

En del konsekvenser finns redovisade i ”Typen av påverkan och det område som kan antas bli påverkat” under rubriken Behovsbedömning, sid 35.

**Miljökvalitetsnormer**

I miljöbalken (5 kap. 3 §) regleras att gällande miljökvalitetsnormer ska iakttas vid planering och planläggning. I plan- och bygglagen (2 kap. 2 §) kompletteras denna bestämmelse med att planläggning inte får medverka till att en meddelad miljökvalitetsnorm överträds eftersom det är ett allmänt intresse att uppfylla en miljökvalitetsnorm.

*Miljökvalitetsnormer för luft*

De nya detaljplanerna bedöms inte medföra att de gällande miljökvalitetsnormerna för kvävedioxid, kväveoxider, svaveldioxid, bly, partiklar, bensen och kolmonoxid i utomhusluft kommer att överskridas i programområdet.

*Miljökvalitetsnormer för vatten*

Den ekologiska statusen för Vassbotten är *Måttlig ekologisk status* (Miljökvalitetsnorm fastställd av Vattenmyndigheten enligt Vattendirektivet 2009 – baserad på övergödning och flödesregleringar). Vattenmyndigheten har gett tidsfrist till 2021 då Vassbotten ska uppnå miljökvalitetsnormen *God ekologisk status*. Att använda lokala dagvattenlösningar utgör en viktig del för att nå målet God ekologisk status 2021. Detta är i enlighet med den Policy för dagvattenhantering i Vänersborgs kommun som antogs av fullmäktige 2011-02-02 (Dnr 2010/544).

**ADMINISTRATIVA FRÅGOR**

Kommunstyrelsen har beslutat om samråd av programmet. Efter samrådet godkänns programmet av Kommunfullmäktige. Programmet skall vara ett underlag för framtida detaljplaner och intressenter som vill bygga inom området.

Byggnadsnämnden beslutar om upphävande av strandskydd. Detta sker i samband med detaljplaner för området.

**Medverkande tjänstemän**

I framtagande av samrådshandling har medverkat:

Maria Fridén Alexandersson, miljö- och hälsoskyddsförvaltningen

Lars Rudström, kommunstyrelseförvaltningen  
Anders Dahlberg med flera, samhällsbyggnadsförvaltningen  
Magnus Wångblad, byggnadsförvaltningen  
Tjänstemän från Trafikverket

## **BYGGNADSFÖRVALTNINGEN**

*Sophia Vikström*

*Jasmina Lilja*

*Förvaltningschef*

*Plan- och bygglovschef*