



NÄSTA: Ö NERED

Karin Backlund | Lina Jonsdotter | Hannah Larqvist | Sofia Park

Stort tack till alla som tagit sig tid att prata med oss och bidragit till vårt projekt. Ett särskilt tack till Katarina Frändberg, Anders Andén, Freija Frändberg och Maria Johansson för material och engagemang.



Projektet som presenteras i detta häfte är baserat på en omfattande analys av Vänersborg, som utfördes av oss och våra klasskamrater i kursen "*Planning and Design for Sustainable Development in a Local Context*" vid Chalmers Arkitektur under hösten 2014.

Detta är den slutgiltiga rapporten där vår grupp bestående av fyra personer har fokuserat på stationsområdet Öxnered, som ligger cirka fyra kilometer från Vänersborgs centrum.

/Karin, Lina, Hannah & Sofia



Det här är det samlade materialet från ett projekt inom ramen för kursen *Planning and Design for Sustainable Development in a Local Context*, 22,5 hp, en del av masterprogrammet *Design for Sustainable Development*, Chalmers Arkitektur, Chalmers Tekniska Högskola
Okt - Jan 2014-2015

Författare:

Karin Backlund - Arkitekt
Lina Jonsdotter - Arkitekt
Hannah Larqvist - Arkitekt
Sofia Park - Inredningsarkitekt

Examinatorer:

Lena Falkheden lenaf@chalmers.se
Björn Malbert malbert@chalmers.se
Assisterande lärare: Anna Kaczorowska
Kursassistent: Lisa Kihlström
Handledare: Lena Falkheden

MÖTEN I ÖXNERED 2025

“Jag flyttade till Öxnered på sjuttioalet när min man fick anställning i Vänersborg. Oj oj, det är redan 50 år sedan. Det har hänt en hel del här den senaste tiden - nya hus och nya ansikten, men det är fortfarande tillräckligt lugnt för min smak. Jag blev väldigt glad när de bestämde sig för att bygga lägenheter. Nu behöver jag inte ta hand om ett helt hus eller oroa mig för trapporna längre. Ibland träffar jag familjen som köpte mitt hus i parken. Jag

brukar gå dit varje morgon efter frukosten för att pyssla om mina växter. Det är lagom motion för min vovve och mig. Nu när jag bor så nära stationen så är det mycket lättare att ta tåget till Vänersborg och dricka kaffe med min väninna Gunnel. Ibland kommer hon hit också, det nya caféet i det gamla hotellet serverar fantastiska kanelbullar.”

- Sivan, 75, pensionär



“När jag tog examen från HDK så hade jag problem med att hitta en prisvärd studio nära Göteborg. Någon, nu minns jag inte vem, tipsade mig och nu är jag här i Öxnered. Jag älskar faktiskt tågresan bort från staden till en lugnare plats där jag kan fokusera på mitt arbete.”

- Maximilian, 27, grafisk designer



“Att vakna på morgonen och se solen genom morgondimman...vårkvällar med fågelsång i solnedgången..vindens viskande i träden. Jag älskar att bo nära naturen! Och nära jobbet! Att ha kontoret i det gamla hotellet innebär att jag har tillräckligt med tid till att ta hand om min trädgård under eftermiddagen.”

- Lena, 58, översättare



“Jag trodde aldrig att jag skulle bli intresserad av odling, men här står jag med den största squashen i Öxnered! När jag började läsa till sjuksköterska på Högskolan Väst så ville jag bo i närheten, men det var svårt att hitta en lägenhet i Trollhättan. Öxnered är ett bra alternativ, det tar bara fem minuter med tåget.“

- Emma, 22, student



“Ett lugnt område är en bra miljö för barn att växa upp i. Restiden till jobbet är viktig för mig och tåget innebär att vi kan spara pengar när det gäller både bensin och boende. Jag gillar de otraditionella “villaklusterna”; miljövänliga, ingen gräsmatta att klippa och naturen runt knuten för fågelskådning. Jag ångrar inte att jag flyttade tillbaka hit.”

- Pål, 40, biologilärare



“Tanten bredvid oss är snäll, hon brukar bjuda på bullar. Jag brukar slänga skröp i blubben som lyser. Den är kul för man kan leka kurragömma där också. Vattnet är också kul! Igår hittade jag en spindel jag aldrig hade sett förut. Min pappa säger att vi ska bygga en koja snart.“

- Hugo, 7



“Jag kom till Sverige ganska nyligen. Vi flyttade från Irak för två år sedan. Mina föräldrar är vana vid att ha en trädgård men vi har inte råd att köpa ett hus här i Sverige. Nu hyr vi och använder den gemensamma trädgården och växthuset. Min mamma älskar Öxnered. Jag går i skolan inne i Vänersborg. Det finns mer att göra där eller i Göteborg men det är helt okej här. Jag får jobba några

timmar i caféet varje helg så jag har råd att åka in till stan med mina kompisar ibland. Jag gillar Sverige på sommaren. Det är inte långt till sjön. Jag fick en cykel förra året så nu är det lätt att åka och bada när det är varmt ute. Det finns några som arrangerar filmkvällar i stationshuset en gång i månaden och ibland visar de faktiskt bra filmer.”

- Hajar, 16





STATIONSOMRÅDET 2025

SAMMANFATTNING

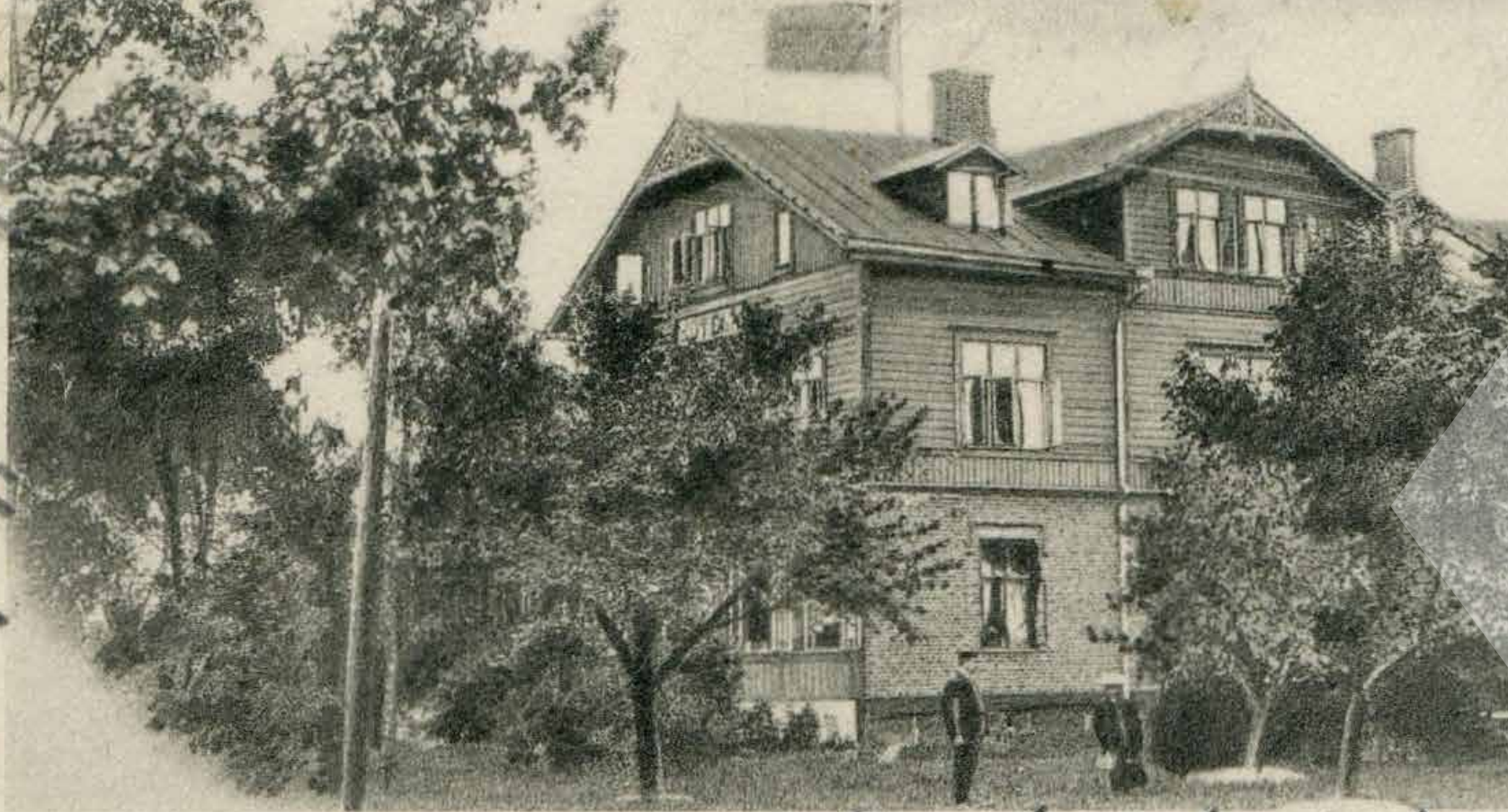
Ett lokalt initiativ i Öxnered lyckades nyligen rädda det gamla stationshuset och hotellet från rivning. Detta öppnar upp för diskussion kring vad som ska ske i dessa byggnader nu och hur deras kulturella och sociala värden bäst kan bevaras. Engagemanget från det lokala samhället i frågan har varit omfattande och det finns möjlighet att stärka detta ytterligare samt att bygga vidare på existerande initiativ.

Läget, med utomordentlig kollektivtrafik, tillför möjligheter för ett hållbart boende på landet och det lokala engagemanget är grunden för att arbeta med vanor och/eller attityder. Att fokusera på Öxnered är också relevant på grund av den befintliga obalansen mellan lantliga och urbana områden inom arkitekturen.

Med stationsområdet och dess byggnader som utgångspunkt, vill vi visualisera hur stationen kan utvecklas till en knutpunkt i ett levande lantligt samhälle. Förslaget är baserat på redan existerande kvalitéer i Öxnered där naturen finns runt knuten. Här är järnvägen artären och stationen kan bli hjärtat - en katalysator för utveckling och social interaktion.

Vi anser att stationsområdet har potential att inrymma ett bekvämt, roligt och pedagogiskt sätt att leva ett hållbart liv utanför staden genom stärkta funktioner och aktiviteter.

Stationshotellet.



Jernvägshotellet, Trädgården, Öxn. Käraste Elsa! Inerligt ta
för om dödsbrevet. Jag blev så glad. Ur nu p
Öxn. till affären, samt får att möta Karin, s
spåll till Ramneby. Pärnt Carlsson har
dig att få ta hos henne 14 dagar, är do in

Vykort från stationshotellet. [1]

K. & A. VIKNER

INNEHÅLL



1

INTRODUKTION

1.1 ÖXNERED

1.2 STATIONSSAMHÄLLET

1.3 LOKALA UTVECKLINGSMÅL & STRATEGIER



2

ANALYS

2.1 BESKRIVER ÖXNERED

2.2 TOLKAR DET KULTURHISTORISKA ARVET

2.3 VÄRDERAR DET KULTURHISTORISKA ARVET

2.4 FÖRTÄTNINGSSCENARION

2.5 LIVSSTILAR



3

FÖRSLAG

3.1 BEBYGGELSEPRINCIPER

3.2 STATIONSOMRÅDET

3.3 PLANRITNINGAR

3.4 DISKUSSION

REFERENSER



Ånglok på Öxnereds bangård. [2]



INTRODUKTION

ÖXNERED

JÄRNVÄGSSAMHÄLLET

LOKALA UTVECKLINGSMÅL & STRATEGIER



ÖXNERED

Öxnered är ett litet samhälle längs järnvägen cirka fyra kilometer från Vänersborg centrum. Det ligger nära en liten sjö och är omgivet av småskalig jordbruksmarks och skog.

Ungefär 700 personer bor i Öxnered, i bebyggelse som till stor del består av två bostadsområden från 50- och 70-talet och en del äldre villor bland åkrarna och längs med järnvägen. Dessutom finns en skola, en lokal godisbutik, en pizzeria och några få andra små lokala verksamheter.



När en vision ska skapas för ett litet lokalt område är invånarnas idéer och kunskap nödvändig. Detta projekt är därför delvis baserat på intervjuer och samtal med människor som bor i Öxnered.

Ett omfattande examensarbete av två studenter vid Chalmers Arkitektur föregick den här kursen. Freja och Maria utforskade möjligheter för byggemskaper på landet. Eftersom deras material är aktuellt och utförligt, är även det en del av grunden för vårt projekt.



Foto[3]: Katarina Frändberg

”På landet med den livliga staden inom räckhåll”

“Lantligt lugn mitt i Trestad”

“Landet utan att behöva ta bilen överallt, eftersom tåget finns!”

”Lagom stort samhälle med bra kommunikationer”

”Ett stationsområde utan samhälle”

“En bullrig miljö, nästan på landet med tåg i alla riktningar”

“Vi valde att flytta till Öxnered för det finns väldigt bra kommunikationer, men det har fortfarande det lantliga områdets kvalitéer - grusvägar och natur “

- Kvinna 50+, från tidigare arbete under kursen

- Från examensarbetet *“Co-create community”*
av Freja Frändberg & Maria Johansson



JÄRNVÄGSSAMHÄLLET

Den första järnvägslinjen mellan *Uddevalla - Vänersborg - Herrljunga* (UVHJ) öppnar för allmänheten

Linjen mellan Göteborg och Falun (BJ) färdigställs och kopplas till linjen *Norge - Vänern*. Krysset skapas och Öxnered blir en viktig knutpunkt.

Runt den här tiden byggs stationshuset och hotellet.

De första tågen med tyska soldater på permisson från Norge passerar genom och stannar till i Öxnered. Trafiken förekommer fram till 1943.

UVHJ järnväg förstatligas.

Ett interneringsläger för kommunister startas på den före detta bondgården Karlsro.

••• 1867 •••••••• 1879 •••••••• 1880 •••••••• 1940 •••••••• 1941-42 ••••••••••••••



Ett av det äldsta fotografierna på stationshuset och hotellet [5]



Häradskartan ca 1890 [6]

Bergslagsbanan blir statligt ägd.

Linjen mellan *Uddevalla - Vänersborg - Herrljunga* elektrifieras.

Järnvägskrysset byggs bort för att möjliggöra för höghastighetståg mellan Göteborg och Öxnered.

Stationsbyggnaden blir till salu i november.

..... 1948

..... 1949

..... 2004-05

..... 2014

..... ► VÅRT FÖRSLAG!



Kiosk och café på platsen för dagens stationsbyggnad [7]



Ny stationsbyggnad [8]Foto: Jernhusen

SUMMERING AV KURSEN

I den inledande delen av kursen sammanställde vi gemensamt en uppsättning mål och strategier för Vänersborgs kommun som helhet. Följande är ett urval som vår grupp anser är relevanta för just Öxnered och som har varit utgångspunkten för detta projekt.

LOKALA UTVECKLINGSMÅL

BEVARA OCH FÖRSTÄRKA LOKALA KVALITÉER:

Skydda det unika kulturarvet och närheten till naturen - möjliggör likvärdig och öppen access för alla.

EN INSPIRATÖR FÖR HÅLLBAR UTVECKLING

EN SJÄLVFÖRSÖRJANDE KOMMUN

ETT BRA KLIMAT FÖR DET LOKALA NÄRINGSLIVET

VÄLUTVECKLADE OCH HÅLLBARA TRANSPORTSYSTEM

VARIATION AV BOENDEFORMER:

Det finns en blandning av miljövänliga bostäder som invånarna har råd med.

ETT LITET EKOLOGISKT FOTAVTRYCK

och inget avfall

STRATEGIER

HITTA NYA FUNKTIONER FÖR OUTNYTTJADE BYGGNADER MED KULTURHISTORISK BETYDELSE

Bibehåller kulturella värden, samtidigt som nya attraktioner och mötesplatser skapas.

BYGG MER VARIERADE HYRESRÄTTER

Möjliggör mångfald

SKAPA FLER ALTERNATIV I LANTLIGA OMRÅDEN

För att möjliggöra boende på landet för alla och för att förhindra segregation.

SKAPA STRUKTURER FÖR ÖKAT DELANDE

Att uppmuntra att man delar på fysiska ting är ett sätt att tillgängliggöra vissa saker för mindre köpstarka grupper samt gynna social interaktion och utbyten.

Genom att skapa ett bilpoolsprogram kan bilanvändandet och utsläppen minskas.

MÖJLIGGÖR EN KREATIV OCH EXPERIMENTELL ARENA

Förändring bygger på innovation, lyhördhet och nya attityder, som i sin tur triggar nya lösningar och förändrar folks inställning.

Ett kulturcenter, som en kreativ och flexibel arena för experiment och olika typer av event kan uppmuntra aktivitet och personligt engagemang.

SKAPA SAMMANHÅLLNA BOSTADSOMRÅDEN

Lokal matproduktion tillför aktiviteter och hälsosam mat samtidigt som det skapar en starkare känsla av gemenskap.

Lokala mataffärer i varje grannskap skapar nya lokala arbetstillfällen, stödjer den lokala matproduktionen samt minimerar bilberoendet.

SYNLIGGÖR OCH INTEGRERA VATTENHANTERINGEN

Genom att visa vattenhanteringssystemen kan man öka medvetenheten och förståelsen för vattencykeln och nya funktioner som alternativ till enbart skydd. Exempel är öppna dammar, vattenavledning, översvämningsbara lekplatser och parker, som även skapar rekreations- och biologiska värden.

FLERDIMENSIONELLA VÄRDEN

- *“Det finns mer i livet än pengar!”*

Betydelsen av att mäta värden, inte bara i klassiska ekonomiska termer utan även i ekologiska kostnader och samhällsfördelar. Ett tidsperspektiv är av vikt där kostnaden för en livscykel är inkluderad. Kulturella och känslomässiga värden är också viktiga att ta med i beräkningen.

PLATSBILDNING

- *“Vi behöver platser vi kan knyta an till”*

Nya eller existerande mötesplatser som framhäver eller förändrar uppfattningen av en plats kan klassas som platsbildning. Det bjuder in och fånglar genom oväntade och/eller temporära aktiviteter likväl som mer permanenta förändringar, till exempel nya installationer eller byggnader.

UPPMUNTRA SMÅFÖRETAG

Utveckla möjligheter för nya entreprenörer genom exempelvis temporär användning, samägande eller hyrbara utrymmen.



ANALYS

BESKRIVER ÖXNERED

TOLKAR DET KULTURELLA ARVET

VÄRDERAR DET KULTURELLA ARVET

LIVSSTILAR

FÖRTÄTNINGSSCENARION



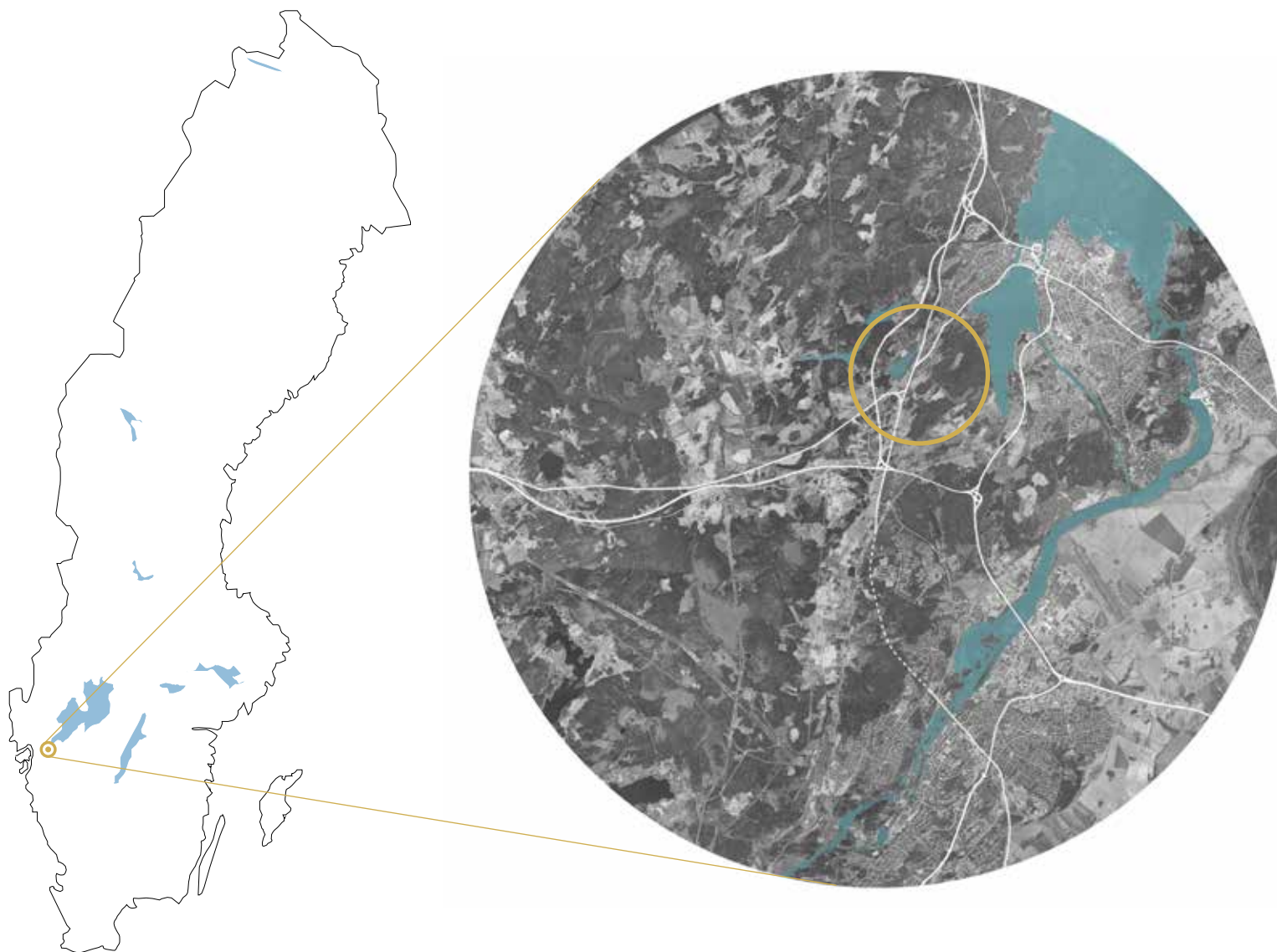
2.1

BESKRIVER ÖXNERED

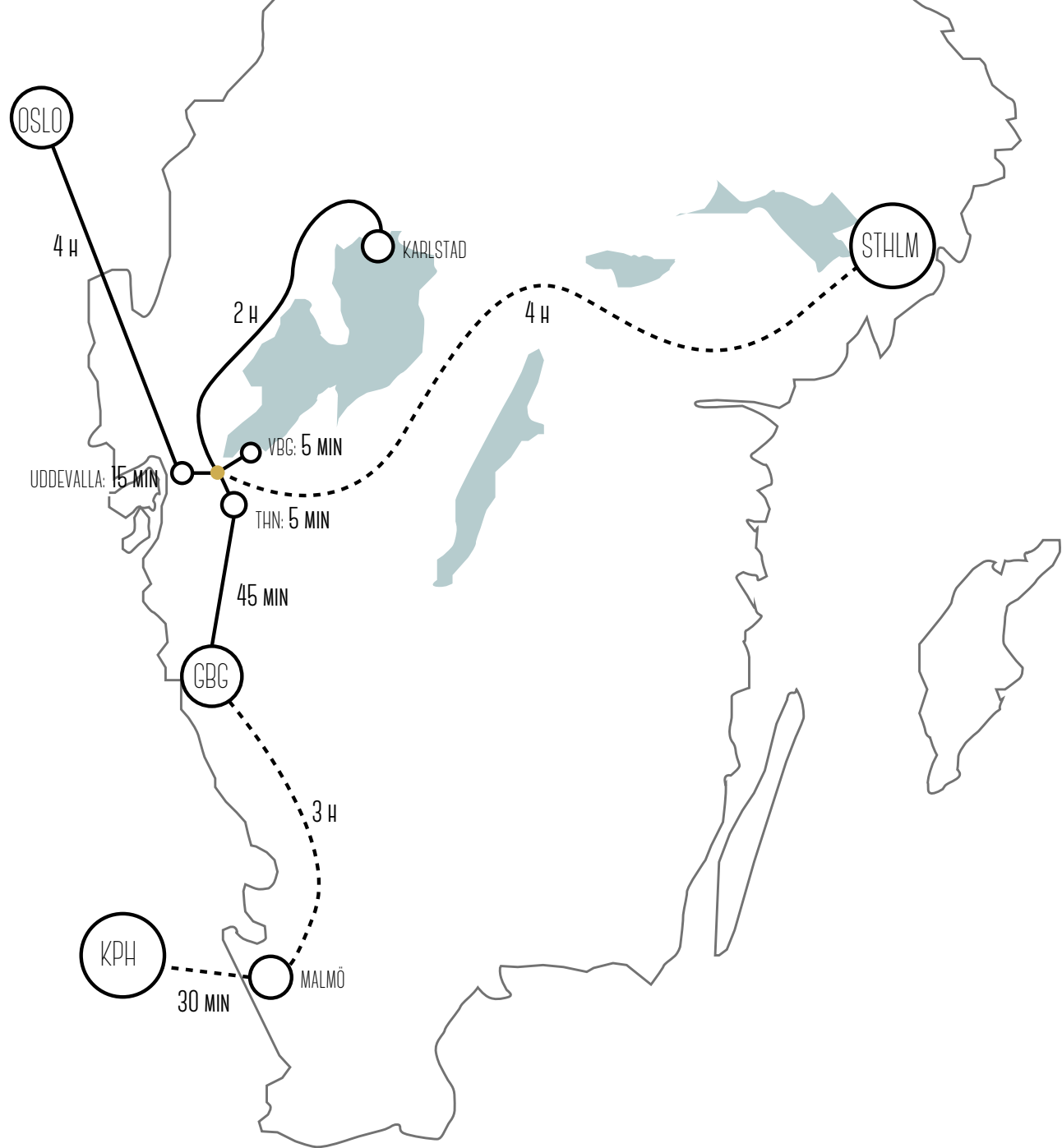
HUR VI ANALYSERADE

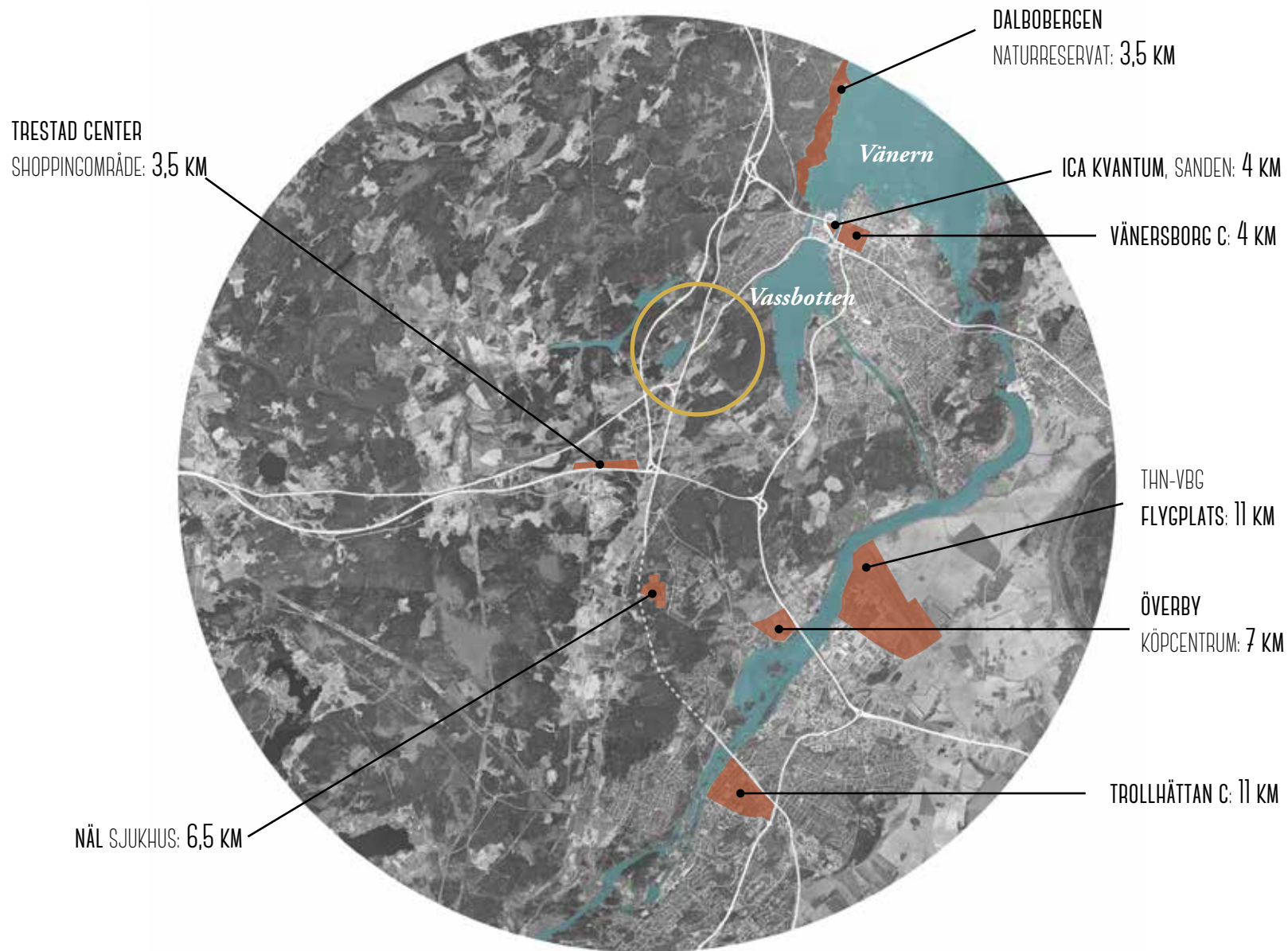
Eftersom platsen är rik på kulturhistoria har vi valt att strukturera vår analys enligt DIVE-formatet. Detta innebär att vi börjar med att *beskriva* olika områdesspecifika aspekter, fortsätter med att *tolka* vilka viktiga innebörder och historiska lager som kan utläsas från dagens situation. Dessa upptäckter ska vi *värdesätta* samt diskutera deras betydelse.

Det sista steget, att *möjliggöra*, diskuterar vi i slutet eftersom vi anser att vårt förslag är ett svar på hur man kan hantera och utveckla de värdefulla kulturhistoriska tillgångarna i Öxnered.



KOPPLINGAR:
Ungefärlig restid
med tåg från
Öxnered station



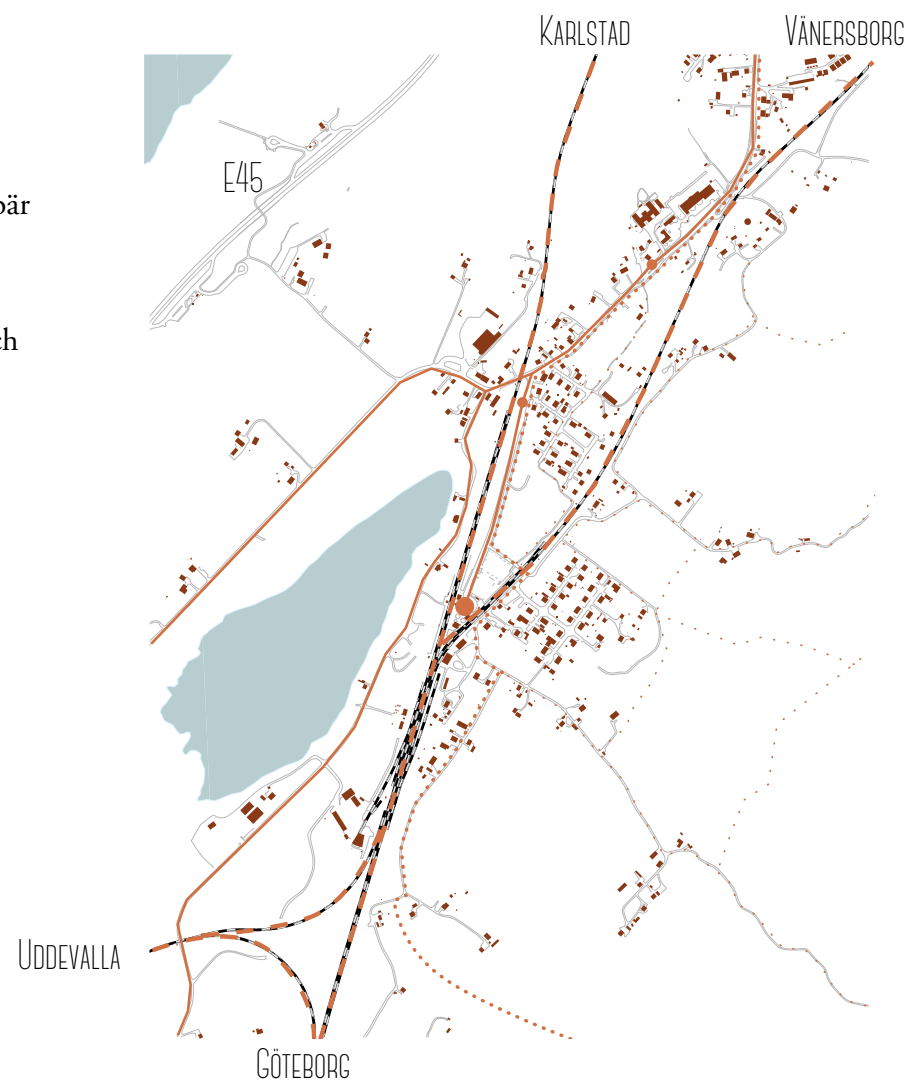


AVSTÅND TILL
SERVICE

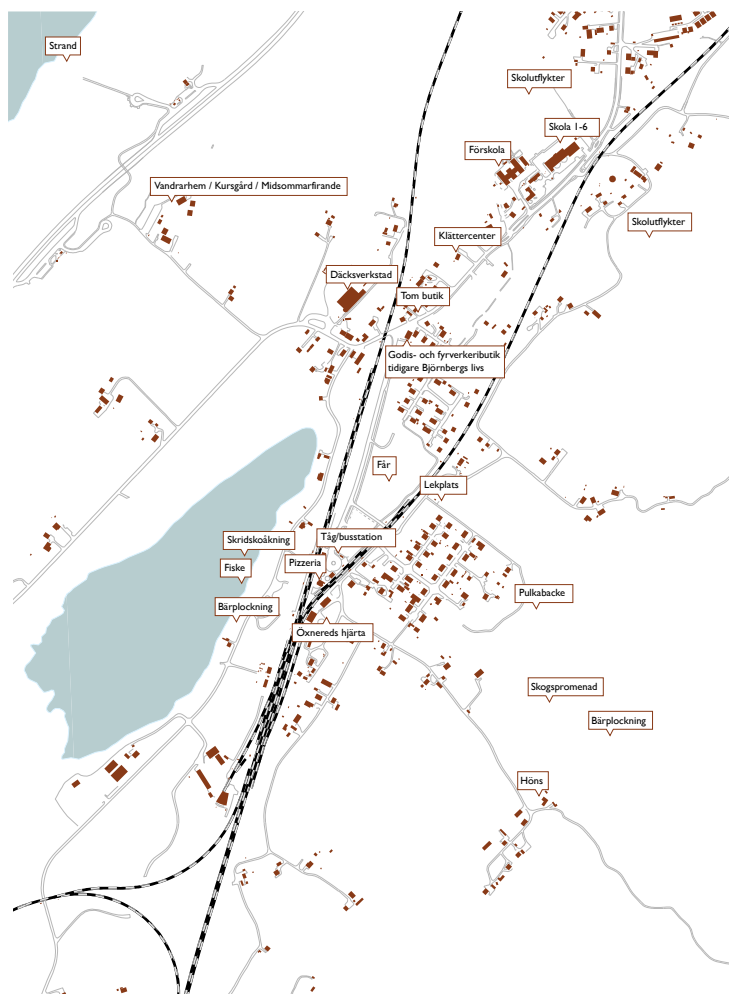
INFRASTRUKTUR

Infrastrukturen är en stor tillgång men också en barriär. Den enda tillfartsvägen till den syd-östra delen av Öxnered är en plankorsning med järnvägen, vilket innebär att bilar, cyklar och fotgängare stoppas varje gång tåget passerar. Det finns goda cykelförbindelser till södra Vänersborg och vidare mot Trollhättan.

- station/hållplatser
- — — järnväg
- huvudsakliga bilvägar
- ⋯ cykelväg
- ⋯ stig

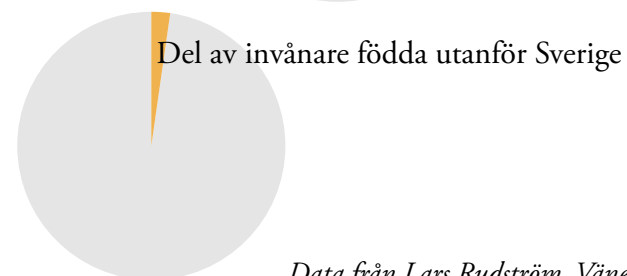
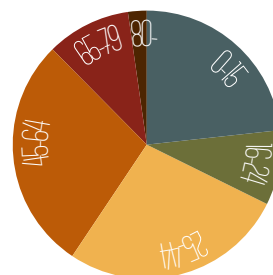


SOCIAL KARTA & STATISTIK



Antal invånare (2007): 709
 Antal bilar/person över 19 år: 0.9
 Genomsnittlig inkomst/familj/år: 649 000 SEK

Åldersfördelning i Öxnered



Data från Lars Rudström, Vänersborgs kommun,
 originalkälla: SCB. E-mail 2014-10-09



- (1) Villor från 50-talet. Byggda på öppen jordbruksmark utefter en rutnätsplan. Mestadels en våning i tegel med källare.



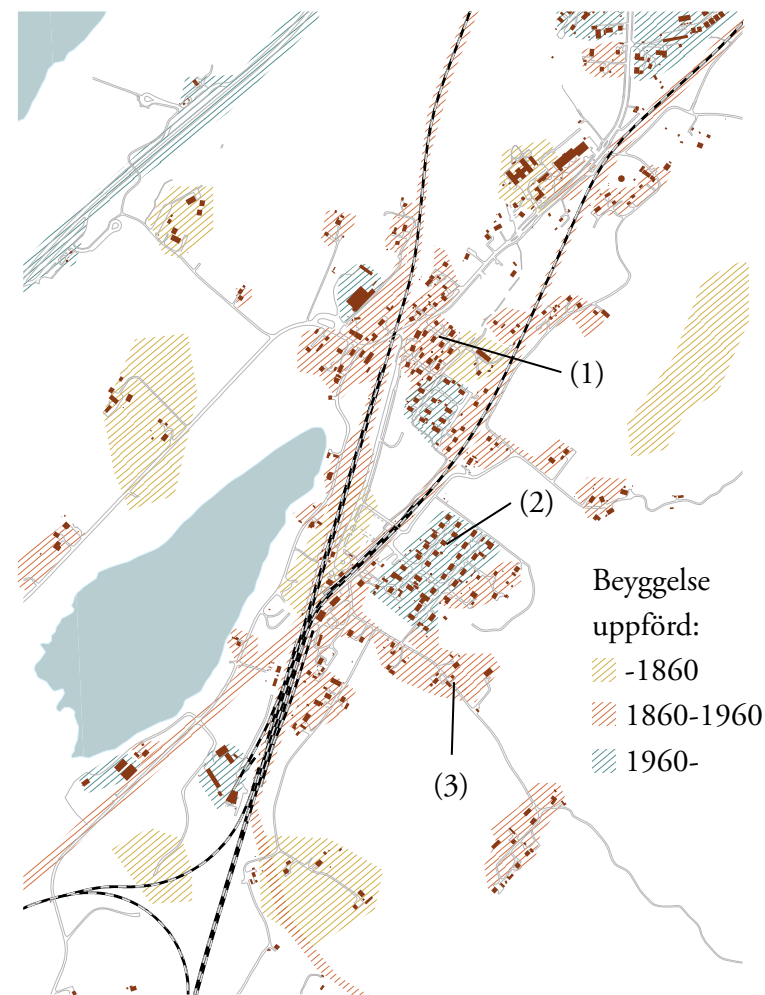
- (2) Villor från 70-talet. Även de byggda på öppen jordbruksmark utefter en rutnätsplan.

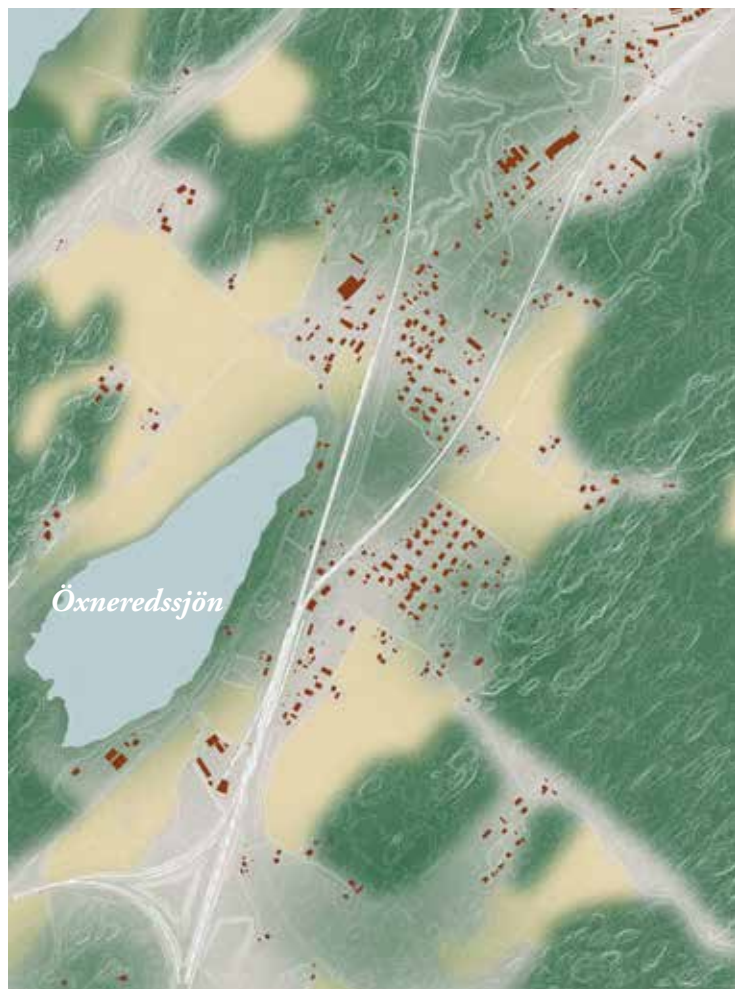


- (3) Bostadshus från slutet på 1800-talet fram till mitten av 1900-talet, huvudsakligen i trä. Byggda längs med grusvägar och skogsbyn.

De befintliga bostäderna i Öxnered (förutom Skaven i nordväst) är kopplade till det kommunala vatten- och avloppssystemet. Rörens kapacitet är dock inte tillräcklig för att kunna försörja ytterligare bebyggelse och kräver i detta fall stora investeringar för utbyggnad. Uppvärmningen sker lokalt, mestadels genom värmepannor drivna med olja eller biomassa, eller med eldrivna element. ¹

¹ Enligt Magnus Wängblad, stadsarkitekt Vänersborg. Handledning 2014-11-25





Området runt Öxnered och Skaven består till största delen av barrskog, men här finns även mindre lövskogar och hundraåriga tallar. Bergåsar löper i nord-öst/syd-västlig riktning med klippor täckta av lavar och ljung. Det är ett populärt strövområde med många stigar som används flitigt av närboende. Bär- och svamplockning är också vanliga aktiviteter under säsong.

Runt Öxneredssjön växer vass, fuktig lövskog och busksnår i strandzonen. Denna vegetation utgör ett värdefullt filter för avrinnande vatten från omgivande åkrar. Här är strandskyddet 100 meter.

Årsnederbörden är 900 mm och 120 dygn har 1 mm regn eller mer (SMHI 2014)

- jordbruksmark
- skog

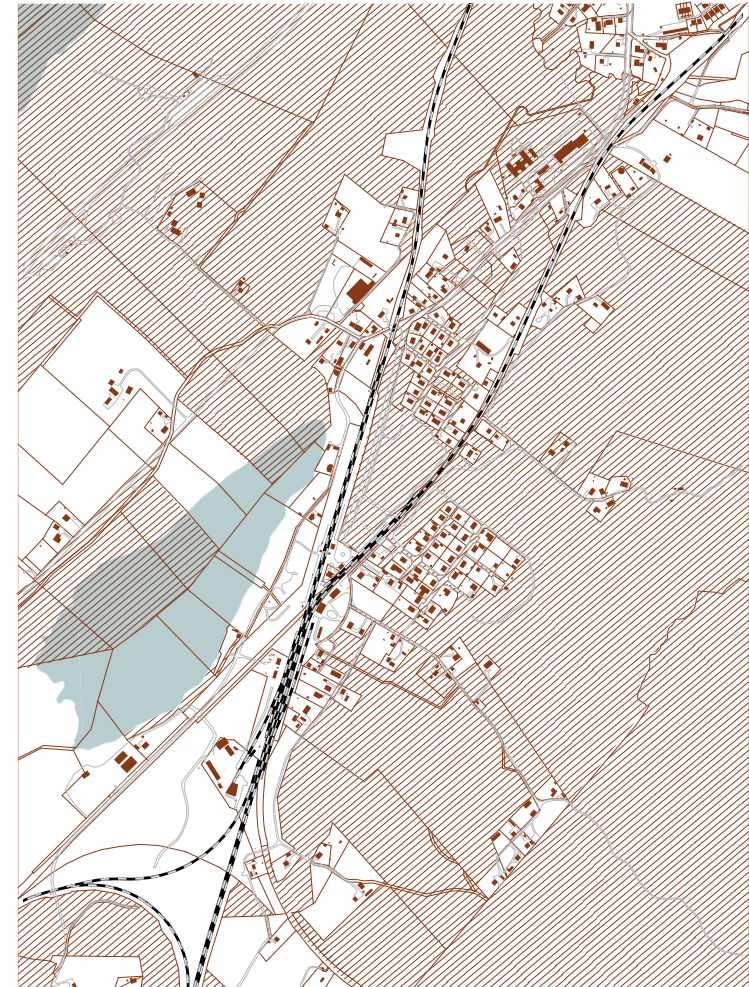
NATUR & TOPOGRAFI



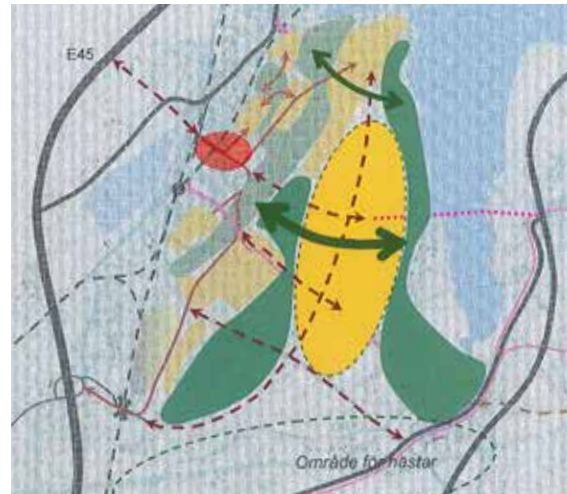
Stig i skogskanten [9]. Foto: Katarina Frändberg

Kommunen äger merparten av marken i Öxnered och planerar att utveckla området. Det befintliga planprogrammet placerar största delen av den nya bebyggelsen öster om åsen från Öxnered sett. Där är ambitionen att bygga en ny stadsdel och koppla den till södra delen av Vänersborg, runt Vassbotten (Byggnadsförvaltningen 2012, s.34).

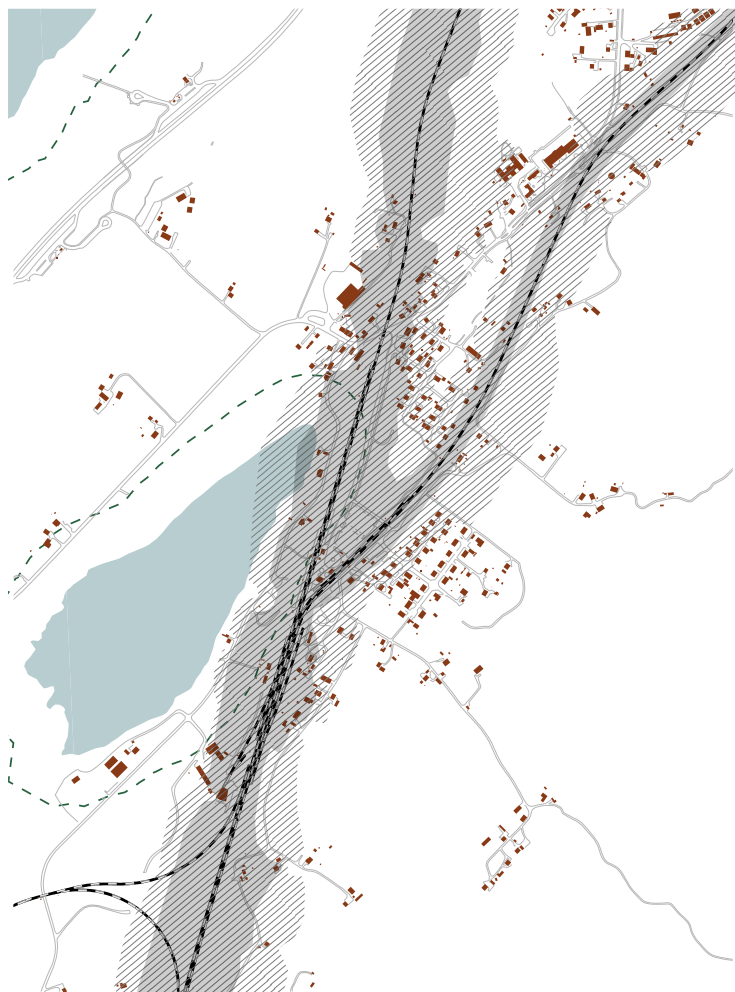
-  mark ägd av kommunen
-  ny bebyggelse
-  bevarad natur
-  biltrafikkopplingar
-  cykeltrafikkopplingar



MARKÄGANDE



*Illustration som visar kommunens planer
(Byggnadsförvaltningen, 2012, s.34)*



- 100 m strandskydd
- > 55 dBA
ekvivalensnivå 2020
- ▨ > 70 dBA
maxnivå 2020

Närheten till järnvägen för med sig risker och begränsningar. Av säkerhetsskäl är ny bebyggelse inte tillåten närmare än 30 m från spåren (Tiricke et.al. 2009 s.15). Bullernormer begränsar också ny bebyggelse. I de markerade zonerna måste skyddande åtgärder vidtas (Byggnadsförvaltningen 2012, s.15).

STATIONSORMÅDET

- (1) Perrongerna ska förlängas och plankorsningen flyttas längre norrut enligt Trafikverket.
- (2) Den kostnadsfria pendlarparkeringen har byggts ut till dubbel storlek, och parkeringen är full varje dag
- (3) Skridskoåkning på vintern
- (4) Pizzeria i det nya stationshuset
- (5) Sommarfester i parken
- (6) Öxnereds stationshotell, nu tomt
- (7) Övervåningen används till kontor i det gamla stationshuset, bottenvåningen står tom

- Fotgängar- och cykelrörelser
- - - - - Tågrörelser
- Bilrörelser



Foto från Google Maps[10]

STATIONSBYGGNADERNA

Öxnereds station och stationshotell byggdes när järnvägsnäten kom till 1879. De har genomgått en del förändringar med tiden men är relativt välbevarade. Området och byggnaderna är utpekade som historiskt värdefulla av Älvsborgs länsmuseum (Vänersborgs kommun 2013).

Hotellet, med en bottenvåning i rött tegel och två övre våningar i trä, har inhyst lägenheter under många år till nyligen då Trafikverket som äger byggnaderna avslutade kontrakten för att avveckla byggnaderna. Posten hade länge sin lokal i bottenvåningen.

Stationen i rött tegel ritades av Axel Kumlien, som vid tiden var anställd vid Statens Järnvägars arkitektkontor. Öxnereds station var

en av fyra stationer (de andra var Trollhättan, Åmål och Mellerud) byggda enligt typritning 1, den största av fyra typstationer ritade för bergslagsbanan (Linde Bjur 2010 p. 70). Stationen har byggts ut med flyglar och bottenvåningen har byggts om.

Båda byggnaderna värms av ett litet fjärrvärmesystem med en oljetank i stationshuset och en panna i hotellets källare.

Det fanns en ambition från Statens Järnvägar att göra stationsområdena till lokala förebilder för trädgård och landskap. Också de privata järnvägsbolagen tog till sig tanken på att sprida nya park- och trädgårdsideal för både rekreation och hushållsbruk för de familjer som

bodde och arbetade kring järnvägen (ibid. p. 43).

Husen är nu till salu. Bud skulle ha lämnats innan den 8:e december. Det finns vissa restriktioner för vilka verksamheter som får husera i lokalerna och en del ändringar måste göras enligt en riskanalys som gjordes på uppdrag av Trafikverket 2013: Byggnaderna får inte användas för bostäder av något slag. Endast hotellet får husera publika verksamheter och inga fönster eller dörrar mot spårområdet får användas eller vara öppningsbara. All ventilation måste drivas mekaniskt och hyresgäster måste dessutom vara väl informerade om potentiella risker (Vänersborgs kommun, 2013).

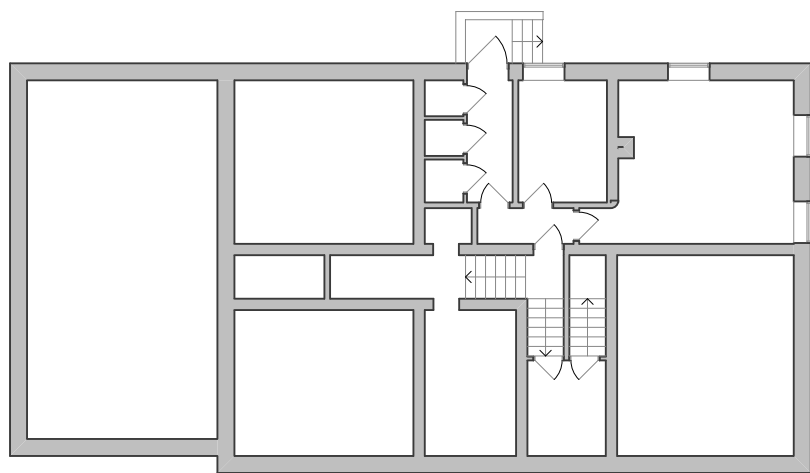


Hotelllets västfasad från 1992 [11]

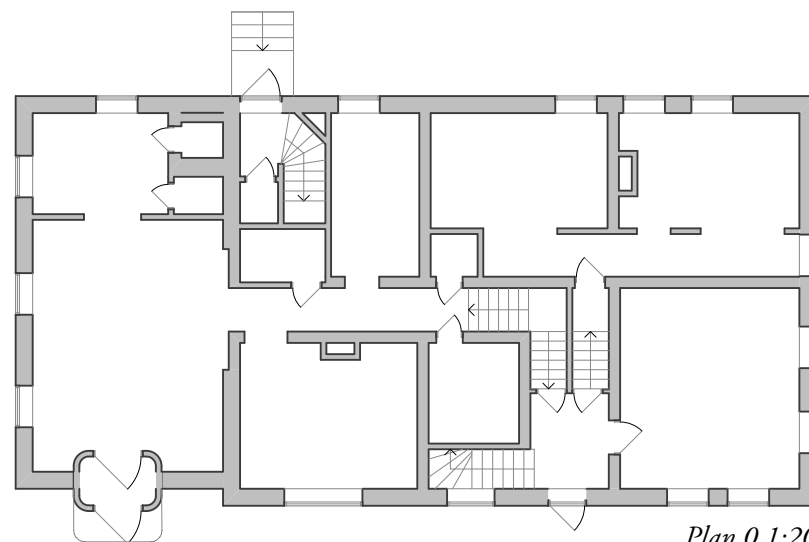


Stationshusets västfasad från 1918 [12]

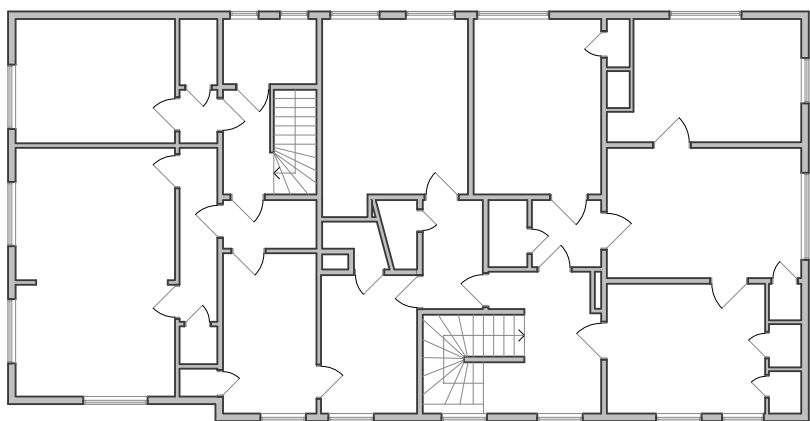
HOTELL - NUVARANDE PLANER



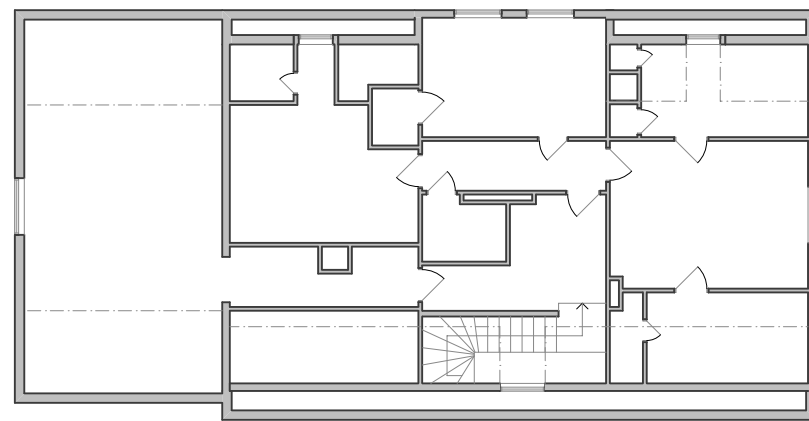
Källarplan 1:200



Plan 0 1:200

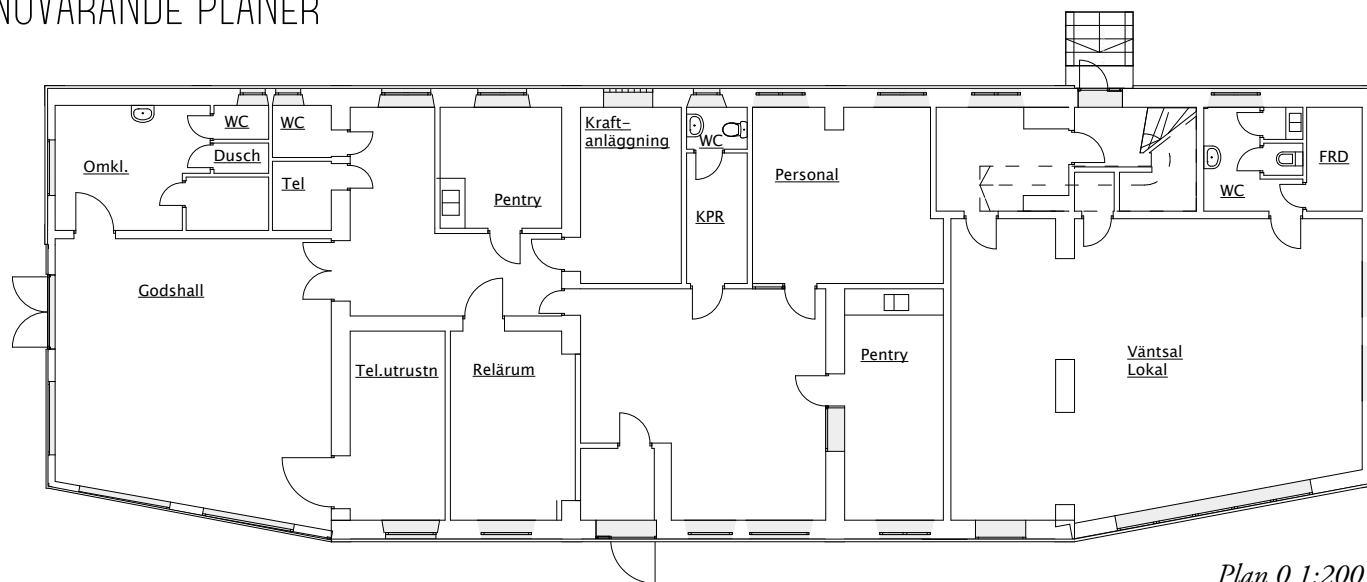


Plan 1 1:200

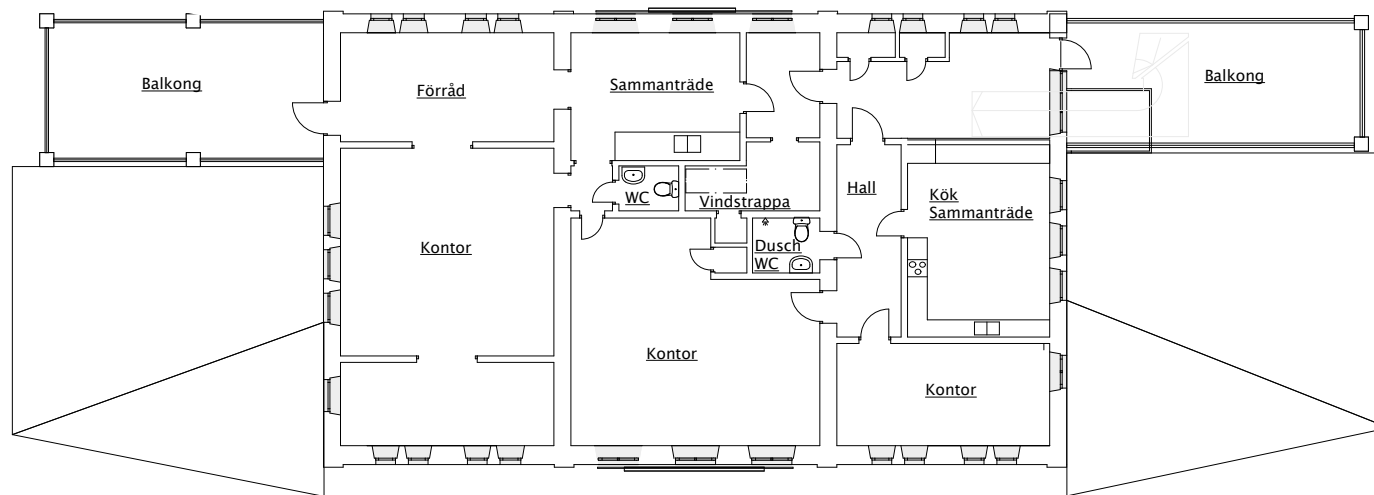


Plan 2 1:200

STATION - NUVARANDE PLANER



Plan 0 1:200



Plan 1 1:200

2.2

ATT TOLKA KULTURARVET

Järnvägen är anledningen till att samhället Öxnered finns. Utan den skulle området med största sannolikhet fortfarande vara glest befolkad odlingsmark eftersom ny bebyggelse i t.ex. Onsjö och Holmängen är mer tillgängliga från Vänersborg sett.

Öxnered blev en viktig plats i slutet av 1870-talet när Bergslagsbanan (BJ) från Göteborg byggdes och korsade Uddevalla-Herrljunga järnväg (UVHJ). Järnvägsknuten förlades till Öxnered istället för Vänersborg för att den dragningen var något billigare och Vänersborgs borgerskap inte kunde enas om vikten av att ha korsningen där (Hasselberg 1944, s. 190-192). När stationen var som mest aktiv sysselsatte den upp till 100 personer².

Området kring Öxnered visar tydligt de historiska lagren av bebyggelseutveckling. Lantbruken är jämnt utspridda som ett resultat av 1800-talets jordskiftet. Bebyggelse

²Intervju med Anders Andén, Hyresgäst i stationshuset 2014-11-17

som hänger ihop med järnvägen ligger kring stationen eller mellan skolan och stationen och är byggd längs vägarna eller upp mot skogsbrynet.

Under 1900-talet gjorde den nya modernistiska bebyggelseplaneringen sitt avtryck när villaområden byggdes, främst under rekordåren på 60- och 70-talen.

Med bilens växande betydelse flyttades byns centrum gradvis från stationen till vägkorsningen några hundra meter bort där

flera livsmedelsbutiker fanns. Nu har ökad mobilitet och centralisering flyttat nästan all kommersiell aktivitet till centrala Vänersborg och Överby i Trollhättan.

Stationsområdet byggdes enligt en prototyp, men till skillnad från andra stationer fanns här ingen stad eller by bakom stationen, bara landsbygd, ändå formgavs stationsparken på ett formellt sätt för att uttrycka platsens vikt och en privatbostad byggdes tvärs över parken som en pendang till stationen.



Foto av stationen och hotellet taget någon gång före 1919 [13]

2.3

ATT VÄRDERA KULTURARVET

Som byggnader representerar stationen och hotellet en stolt period av teknisk utveckling i Sverige, i brytpunkten mellan modern effektivitet och äldre formalitet. De arkitektoniska och symboliska värdena (Robertsson, 2002, s. 48-49) är höga, men inte unika, som nämnt tidigare finns fler stationer kvar av samma typ.

Den lokala praktiska betydelsen av stationen har minskat; den erbjuder knappt några arbetstillfällen idag, men de sociala värdena och identitetsvärdena (ibid.) är stora och viktiga. Många invånare uttrycker att det gamla stationsområdet är hjärtat och identiteten i Öxnered (Frändberg, Johansson, 2014). Det odlade landskapet är den andra sidan av Öxnereds identitet, de öppna vyerna som skapas av fält och betande djur. Utifrån detta resonemang har vi sammanställt fyra principer som bör prioriteras:

- Stationsbyggnaderna och parken bör bevaras och göras tillgängliga för samhället för att återetablera stationen som ett centrum.

Traditionellt har stationen varit en

mötesplats, platsen där världen utanför möter Öxnered, en publik och tillgänglig mittpunkt. Området formgavs för detta och kan fungera på det sättet igen.

- Byggnadernas exteriörer bör restaureras med hänsyn till de historiska lagren genom att använda material, färger och tekniker som harmoniserar med originalen.

Tillägg som reflekterar den lokala historien som postens modernistiska entré i stationshotellet bör bevaras, den kan inte förbli på där den är av säkerhetsskäl, men den kan flyttas. De västra fasaderna



*Fasaddetalj från stationshuset [14].
Foto: Katharina Frändberg*

är Öxnereds ansikte utåt som möter den förbipasserande, de kan inte aktiveras av ovan nämnda säkerhetsskäl men verksamheterna i byggnaderna kan vara närvarande och synliga i parken på andra sidan.

- Tekniska installationer som ventilation och eventuell tilläggsisolering bör utföras på ett sätt som inte förminskar de rumsliga eller visuella kvaliteterna.

- Det öppna odlingslandskapet bör bevaras både för de visuella kvaliteterna de erbjuder men också för att bibehålla en fysisk lokal koppling till matproduktion.



*Odlingslandskapet [15].
Foto: Katharina Frändberg*

24

KONCEPTUELLA SCENARION

VARFÖR SCENARION?

För att kunna skapa en framtidsvision för stationsområdet är det viktigt att ha en idé om i vilken kontext den utvecklingen kan ske.

De tre följande sidorna visar konceptuella framtida scenarion för utveckling runt Öxnered och en utvärdering av dem i relation till de utvecklingsmål som tagits fram inom kursen samt i relation till ambitionen att göra stationsområdet till **en nod för ett framtida hållbart Öxnered**.

De olika scenariona är medvetet skissartade och konceptuella för att belysa de olika bebyggelseaspekterna.

DE LOKALA UTVECKLINGSMÅLEN

Bevara och förstärka lokala kvalitéer:

Skydda det unika kulturarvet och närheten till naturen - möjliggör likvärdig och öppen access för alla.

En inspiratör för hållbar utveckling

En självförsörjande kommun

Ett bra klimat för det lokala näringslivet

Välutvecklade och hållbara transportsystem

Variation av boendeformer: Det finns en blandning av miljövänliga bostäder som invånarna har råd med.

Ett litet ekologiskt fotavtryck och inget avfall

STADENS PERSPEKTIV: ATT RUNDA VASSBOTTEN

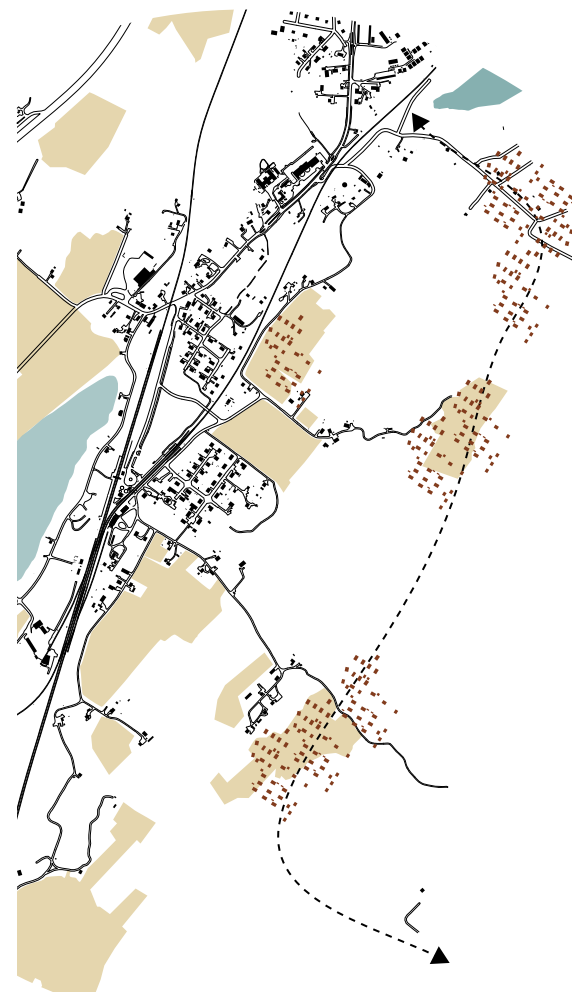
Det här konceptet syftar till att koppla ihop Vänersborgs bebyggelse runt Vassbotten. Vänersborgs kommun har som mål att växa med 2 200 invånare under 2015 och ytterligare 10 000 invånare till 2030. För att uppnå detta mål vill kommunen konkurrera med närliggande kommuner genom att bebygga attraktiva områden (ÖP Vänersborg 2006).

I det skissade konceptet passerar centrala Öxnered och kopplingar fokuseras mot norr och söder. Från stadens perspektiv skulle detta kunna vara en attraktiv men resurskrävande utveckling. Från Öxnereds synvinkel å andra sidan är detta scenario mindre gynnsamt:

- Området nära tågstationen är inom cykelavstånd från centrum, men det finns ändå en risk för ökat bilberoende eftersom bebyggelsen är mer fokuserad mot de norra och södra bilvägskopplingarna än mot tågstationen.
- Det finns goda möjligheter att bygga olika typologier här men eftersom det inte finns

någon tät stadsbebyggelse att knyta an till och villor nära vatten och natur är attraktiva är det en risk att det som byggs är ett homogent villaområde.

- Ett ökat antal invånare i området kan skapa underlag för nya företag i Öxnered, men med goda förbindelser till Vänersborg och Överby behövs något annat för att Öxnereds centrum ska kunna konkurrera.
- Det här scenariot innebär bostäder på skogsmark och odlad jordbruksmark vilket kräver stora infrastrukturella investeringar och begränsar framtida odlingsmöjligheter nära staden.
- Bebyggelsen begränsar kvaliteten på och tillträdet till större lokala naturområden.
- Fördelar inkluderar möjligheten att ansluta sommarstugområdet i Skaven till kommunalt vatten och avlopp samt ökade möjligheter att samutnyttja skolor och annan service i staden om den kopplas ihop runt sjön Vassbotten.



Konceptuellt fotavtryck från dagens villor i Öxnered

DET URBANA STATIONSSAMHÄLLET

Det här scenariot beskriver en förtätning av Öxnered med tågstationen som centrum för ny bebyggelse. Kartan visar ett konceptuellt fotavtryck från centrala Vänersborg inte för att föreslå just den typen av bebyggelse utan för att illustrera en skillnad i täthet.

Konceptet fokuserar på Öxnered som autonom tätort och bygger en identitet som ett tätt och tillgängligt stationssamhälle.

Detta är dock motsatsen till det som Öxnereds invånare uttryckt som Öxnereds kvaliteter och anledningar för att flytta hit, denna utveckling riskerar alltså att försvaga en del av Öxnereds identitet och helt döda det lokala engagemanget.

- Eftersom det här förslaget fokuserar på tågstationen så blir kollektivtrafik mer tillgängligt.
- Det finns en möjlighet för varierade bostadstyper och upplåtelseformer. Detta skulle kunna attrahera och göra det möjligt för många olika grupper med olika ekonomiska förutsättningar att

bosätta sig här.

- Stationsområdet är kärnan i bebyggelsen och skulle kunna bli ett mer livaktigt centrum med många fler närboende. Eftersom konceptet är baserat på existerande infrastruktur bevaras naturområden och mindre jungfrulig mark måste tas i anspråk. Stor förtätning nära stationen innebär däremot att jordbruksmark måste bebyggas och resursintensiva investeringar kan krävas för att bygga i bullerutsatta lägen nära spåren.
- Utvecklingen, som skulle förändra Öxnered radikalt, är motsatt till lugn och småskalighet, kvaliteter som invånarna i Öxnered och potentiella inflyttare värderar högt.
- Med tanke på dagens situation kan det bli svårt att attrahera investerare för att påbörja utvecklingen av ett sådant här scenario.



Konceptuellt fotavtryck från Hamngatan i centrala Vänersborg

DEN LANTLIGA VÄGBYN

Det här scenariot visar en äldre, glesare typ av bebyggelse längs befintliga och nya vägar. Konceptet bygger på befintlig infrastruktur och gamla principer för bebyggelse på landsbygden. Det här sättet att bygga i äldre miljöer har använts i Strängnäs där flera mindre byar sammankopplades med ett historiskt bebyggelsemönster som mall (Öhrling 2004).

I förhållande till tågstationen som centrum i Öxnered har det här scenariot fördelen att det bygger på och bevarar de aspekter som värderas högt lokalt, men den låga densiteten skapar svårigheter att uppnå variation, goda hållbara transportalternativ och resurseffektivitet.

- Bebyggelsen är utspridd vilket innebär längre avstånd till kollektivtrafik.
- Variation i utbudet av bostadstyper kan bli ett problem eftersom den här principen bygger på friliggande enfamiljshus.

- Den låga exploateringsgraden betyder mindre underlag för lokal företagsetablering och service.
- Scenariot exploaterar små delar av natur- och jordbruksmark.
- Glesheten möjliggör privat odling i större grad.
- Strukturen bevarar dagens landsbygds kvaliteter och uppfyller många av de värden som den stora grupp som söker sig utanför städerna uppskattar.
- Det finns en potential att skapa decentraliserade lokala system och bygga på små initiativ istället för att vara beroende av kommunal infrastruktur och stora utvecklingsprojekt.



Konceptuellt fotavtryck från ett äldre hus i Öxnered

SAMMANFATTNING

De tre skissade scenariona är tänkta som ett diskussionsmaterial under processen att utveckla bebyggelsestrategier för ett framtida Öxnered.

Det visar på en konflikt mellan resurseffektivitet, attraktivitet och bevarandet av värdefulla resurser samt identitet. Å ena sidan möjliggör det täta stationssamhället hållbara transporter och en mer varierad bebyggelse, medan vägbyn bevarar de lantliga kvaliteterna och den lokala karaktären, och Vänersborg som helhet har mycket att vinna på att växa ihop runt Vassbotten.

Det övergripande målet med det här projektet är att utveckla en vision för stationsområdet som en nod i ett framtida hållbart Öxnered. För att åstadkomma och understödja detta måste aspekter från alla tre scenariona tas med och bilda en helhet. Lärdomarna från de tre scenariona bildar därför underlag för de bebyggelseprinciper som presenteras i nästa kapitel.

2.5

HÅLLBARA OCH OHÅLLBARA LIVSSTILAR

IDAG: OHÅLLBARA LIVSSTILAR

Ett hållbart liv på landsbygden kan verka omöjligt eftersom det ofta innebär längre avstånd och större bostadsytor. Många människor drömmer dock om att leva närmre naturen och det här projektet vill exemplifiera hur ett hållbart lantligt boende i Öxnered skulle kunna se ut, utifrån de lokala förutsättningarna.

Projektet SPREAD Sustainable lifestyles 2050 pekar ut fyra huvudområden där dagens levnadsmönster är ohållbara: konsumtion, boende, transport och hälsa & samhälle (Backhaus et al 2012). För livet i Öxnered är följande ohållbara trender särskilt viktiga:

KONSUMTION

Ökande import av långväga varor, t.ex. matvaror utanför säsong och exotiska varor

Ökande konsumtion av processad mat och användning av bekämpningsmedel i matproduktion

BOENDE

Ökande mängd boendeyta per invånare

Ökande konsumtion av energi och vatten

TRANSPORT

Ökande antal privatbilar

Fortsatt starkt beroende av fossila bränslen

Ökande transportbehov på grund av gles bebyggelse och centraliserad service som bygger på tillgänglighet med bil

HÄLSA & SAMHÄLLE

Stora och växande sociala klyftor:

Låginkomsttagare påverkas mer av de negativa effekter som ett ohållbart samhälle har, t.ex. klimatförändringar, ökande mat- och energipriser och lokala luftföroreningar.

MÖJLIGHETER FÖR ÖXNERED

KONSUMTION

- Odla egen och ekologisk mat
- Dela ytor och saker, t.ex. kläd- och verktygsbibliotek
- ”Järnvägstjänster”, t.ex. lokalt ombud för service och varor som kan transporteras med passagerartågen

BOENDE

- Varierade bostadstypologier, upplåtelseformer, prisklass, storlek etc.

- Närhet till kollektivtrafik
- Energieffektiva bostäder
- Lokal energiproduktion
- Lokal vatten- och avfallshantering

TRANSPORT

- Öka användningen av tåg istället för bil för längre resor
- Fordonspool och elektriska bilar
- Öka användningen av cykel istället för bil för kortare resor

- Anläggningar för cyklar: skyddad parkering, luftstationer, verkstad

HÄLSA & SAMHÄLLE

- Lokal ickeprocessad mat
- En utomhusmiljö som underlättar och uppmuntrar till cykling, promenader och andra utomhusaktiviteter
- Ett aktivt och inkluderande lokalsamhälle med gemensamma funktioner och aktiviteter men också individuell frihet och närhet till naturen



IMORGON: VI FLYTTAR TILL LANDET!

Enligt ett antal svenska studier tenderar människor att fokusera på boendet när de flyttar till landsbygden, snarare än t.ex. arbete (Stenbacka 2001 s.101). Enligt en undersökning från 1999 gjord av dåvarande glesbygdsverket var de populäraste platser en svensk drömde om att flytta till storstäder eller byar på landet, trots att de flesta i Sverige bor någonstans mittemellan (Glesbygdsverket 2001).

De kvalitéer med ett lantligt boende som ofta nämns är närhet till natur, en egen trädgård och en mindre intensiv trafikmiljö. I intervjuer med människor som har flyttat till landsbygden har dessa fyra värden lyfts som viktigast (Stenbacka 2001 s.103):

FRIHET

Refererar till både emotionell och fysisk frihet med bestämmanderätt över din tomt och ditt boende, att kunna vara ensam, agera oberoende och engagera dig i egna intressen. Också nära tillgång till naturen och möjligheten att låta barnen leka fritt är viktiga delar.

LUGN

Stillhet, i kontrast till stadens buller och myller nämns i relation till lugn. Dessutom nämns naturtyper med olika karaktär; vatten, skog och öppna marker, och platser utan andra människor.

DET EGNA

Att ha sitt eget ”hemman” och inte uppleva sig vara för nära sina grannar är en viktig kvalitet. Det knyter an till de två tidigare temana och kan vara permanent, kring hemmet, eller en tillfälligt egen plats för en skogspicknick.

DELAKTIGHET

Idéen om bygemenskap och samhörighet är viktig för att balansera det personliga andrummet. Det finns två viktiga sammanhållande faktorer: det alltid närvarande som skolan eller den samfällt ägda vägen, och återkommande evenemang som marknader eller midsommarfiranden.

ATT BO I NATUREN

Naturmiljöer och naturnära boende har stor inverkan på hälsa och livskvalitet. Forskning visar att barn som vistas mycket utomhus får bättre motorik och koncentrationsförmåga, och att många äldre behöver mindre medicinering om de vistas i natur och trädgård regelbundet (Grönplan 2008 p.10).

Förr i tiden var det på många sätt naturen som satte ramen för hur man byggde och var man placerade sina hus. Möjlighet till odling var en förutsättning för att bli bofast, och det var av största vikt att i största mån undvika att bygga på odlingsbar mark (ibid. p.10-11). Istället placerade man sig med solen i ansiktet, skyddad från nordanvindar, på stabil och torr mark, gärna nära trädungar, skogsbryn eller vid markerade terrängformationer.

Gränsen mellan skog och öppen mark har en stor biodiversitet och är viktig för många arter (Skogsstyrelsen [2014-12-17]) vilket innebär att planering av ny bebyggelse i dessa områden måste lämna utrymme för gröna korridorer och bibehållna habitat för känsliga arter.



FÖRSLAG

BEBYGGELSEPRINCIPER

STATIONSOMRÅDET

PLANER

DISKUSSION

3

3.1

BEBYGGELSEPRINCIPER

“... Bebyggelsen är landskapets klädedräkt, det beror på oss hur den passar. Landskapskroppen likväl som människokroppen har sina mått och proportioner – man kan inte hänga på vilka kläder som helst...”

(Sotenäs kommun 2014)

ATT VÄLJA PLATS

“Om Gnesta bygger villamattor ute på åkrarna blir vi en vanlig förort till Stockholm. Varför skulle man då vilja bo i Gnesta? Vi vill vara ett alternativ, där man kan bo nära naturen men med kultur och levande landskap. Byggt med den äldre strukturen som inspiration.”

- Torbjörn Sekse, stadsarkitekt i Gnesta (Öhrling 2004).

Hur ny bebyggelse ska placeras i landskapet är en komplex fråga som rör både kultur, klimat, resurshantering etc. Följande riktlinjer beskriver hur ny bebyggelse i Öxnered skulle kunna organiseras, baserat på historiska mönster, platsanalys och kunskap från ekobyggande.

I SKOGSBRYNEN

Att bygga i skogsbrynet är ett traditionellt sätt att bygga för att spara åkermark och inte bebygga de produktiva fälten.

Skogsbryn är också ofta platser för biologisk

mångfald och passar därför bra för småskaligt jordbruk.

BEHÅLL SIKTLINJER GENOM SKOGAR OCH FÄLT

Sammanhängande siktlinjer bevarar landsbygds kvaliteten och gröna korridorer för olika arter att sprida sig genom

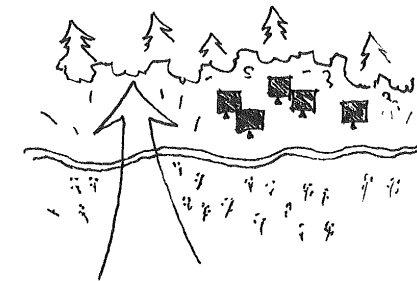
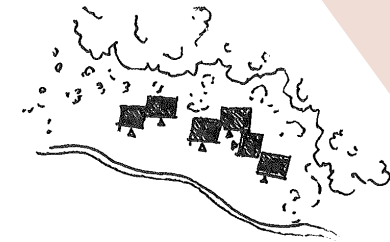
KLIMATANPASSAT

Byggnader bör om möjligt vända sig mot solen och undvika skugga för att ta vara på solinstrålningen och möjliggöra el- och värmeproduktion från solen.

Skydd från vind är att föredra för att minska behovet av uppvärmning (Ekobyggportalen).

Att bygga i sluttning förenklar vattenavrinningen (Drakenberg, Sonnsjö & Widahl 1992 s.16).

Bevara den naturliga topografin och värdefull natur: anpassa byggnaderna till platsen och inte tvärtom (Ekobyggportalen).



TYOLOGI

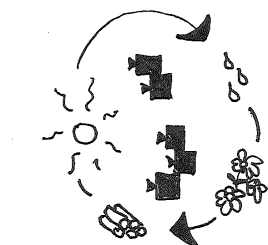
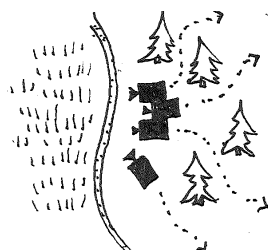
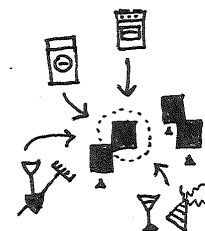
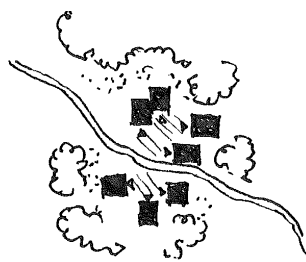
BYGG KLUSTER

Att dela väggar, tak och golv ger högre energieffektivitet.

Att placera byggnader tätt tillsammans skapar ett bra mikroklimat, minskar behovet av uppvärmning och skapar bättre förutsättningar för småskalig odling och utomhusaktiviteter.

BALANS MELLAN GEMENSAMT OCH PRIVAT

Att dela på utrymmen som tvättstugor, förråd och gemensamma gästhus eller kök innebär mindre uppvärmt utrymme och resursanvändning. Att dela utrymme kan också vara uppskattat ur social synpunkt.



ANVÄND SMÅ LOKALA SYSTEM

Lokal infrastruktur (vatten, avlopp, avfall, värme, elektricitet) kräver en lägre grad av exploatering och transport samt beroende av stora system. Småskalig odling och jordbruk skapar också möjlighet för hållbar matproduktion.

OLIKA UPPLÄTSEFORMER

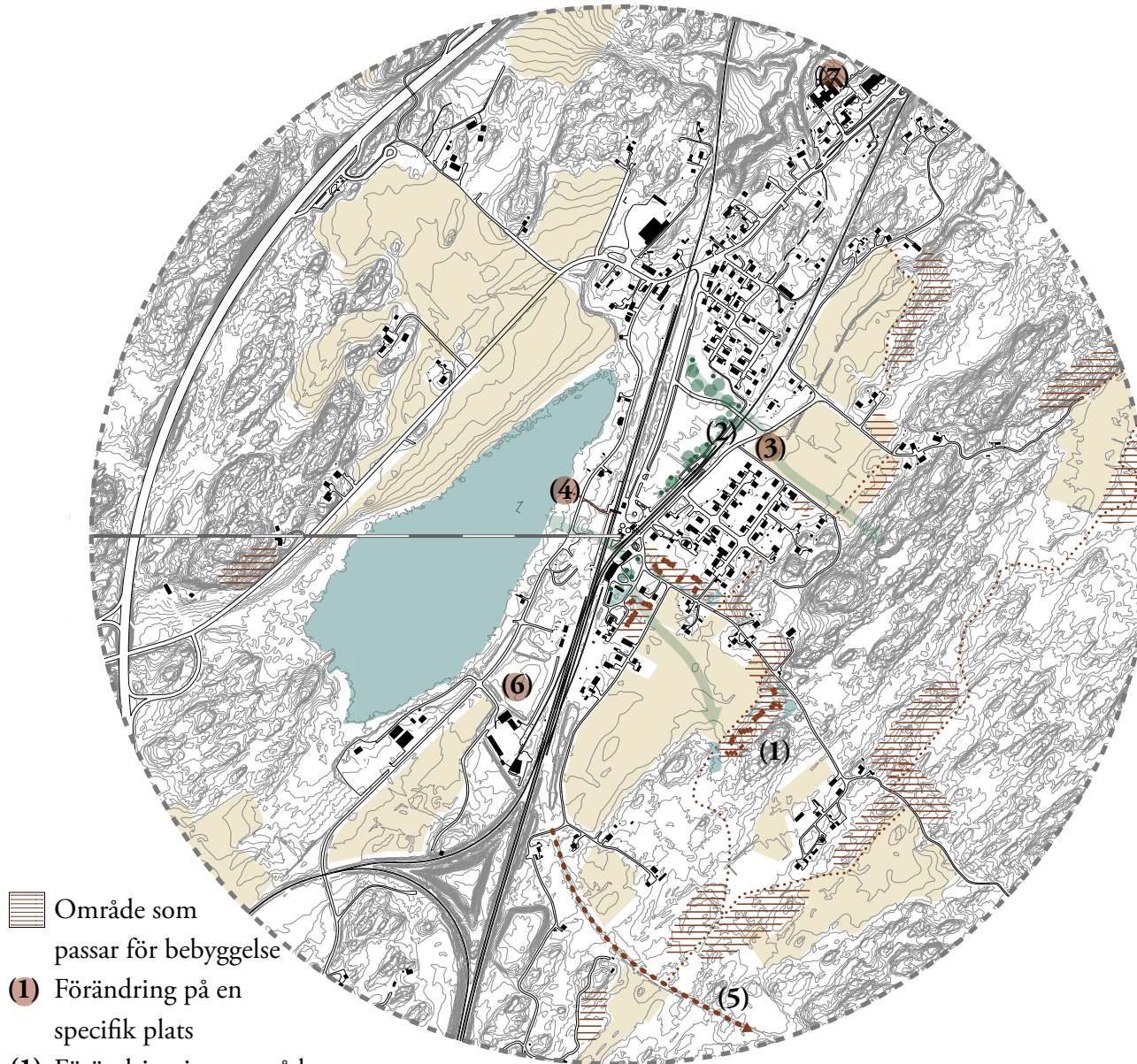
Hyresrätter och kooperativa lägenheter och radhus möjliggör boende på landsbygden även för dem som inte har råd att köpa sitt boende.

Med delade utrymmen som tvättstugor eller kök men med möjlighet till t ex privata uteplatser, kan vissa kostnader hållas nere samtidigt som kvaliteter som närhet till natur och avskildhet bevaras.

STRATEGISK PLAN

Kartan visar områden som passar för bebyggelse enligt byggprinciperna och inom 1 km från stationen för att underlätta gång- och cykeltransport. Ett exempel på hur det skulle kunna se ut syns på nästa sida (1). En stig kantad av äppelträd (2) anläggs i samband med att tågstationens plattformar förlängs och kopplar ihop den norra delen av Öxnered, där det redan finns en vacker hage med fruktträd, med den södra delen. I skärningspunkten mellan de båda områdena anläggs en ny lekplats (3) med visuell koppling till skogen.

För att koppla ihop stationsområdet med vattnet byggs en liten vattenstation (4) med brygga, vindskydd och grillplats på stranden nedanför stationen som kan användas för rekreation eller undervisning. En ny vägförbindelse till Brätte (5) byggs på den gamla järnvägsbanken och en framtida biogasanläggning (6) byggs i industriområdet väster om spåren. Öxneredsskolan byggs ut (7) eftersom den i dagsläget är för liten men har en strategisk placering.



*Vy från Mankärrsvägen
mot den nya bebyggelsen i
skogsbrynet [1].*



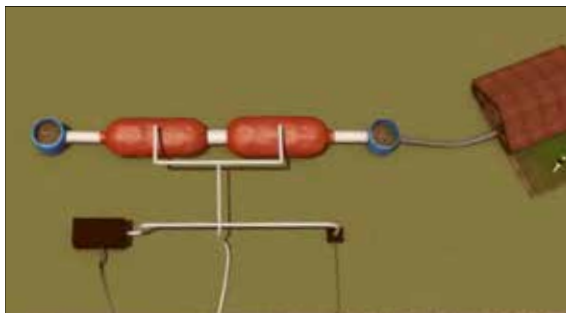
SMÅ LOKALA SYSTEM



Vakuumsolfångare [16]. Foto: Ra Boe



Solceller [17]. Foto: Free photo Pixabay



Biogasanläggning [18]. Foto: FOV biogas

Att bo på landet beyder att stordriftsfördelar är svårare att uppnå än i staden där man kan utnyttja fjärrvärmeverk eller spara energi genom att bo tätt med korta transportvägar, delade väggar, tak och infrastruktur. Å andra sidan ger ett landsbygdsboende möjlighet att skapa mindre, decentraliserade system där varje enhet eller grupp av hus tar hand om sitt eget smutsvatten, odlar delar av sin egen mat etc. Lokala system innebär också möjligheter att bygga lite åt gången istället för att behöva genomföra stora infrastrukturprojekt.

SOLEL

Att använda solenergi är ett miljövänligt och i längden också ekonomiskt lönsamt sätt att skapa sin egen el på. I dagsläget är elen i princip gratis ca tio år efter att solceller har installerats på ett normalt villatak (Lewitschnik 2014). Om solceller skulle installeras på alla tak som vetter mot åtminstone 70 % av solinstrålningen skulle Sverige producera 60TWh solel, vilket motsvarar ungefär vad

kärnkraften står för idag (Lewitschnik 2014).

Solpaneler bör monteras mot söder i 35-50 graders vinkel. Om de integreras i byggnadskonstruktionen kan också värmen som produceras på baksidan av cellerna användas till att förvärma tilluft. (Energimyndigheten 2014).

VÄRME FRÅN SOL OCH BIOMASSA

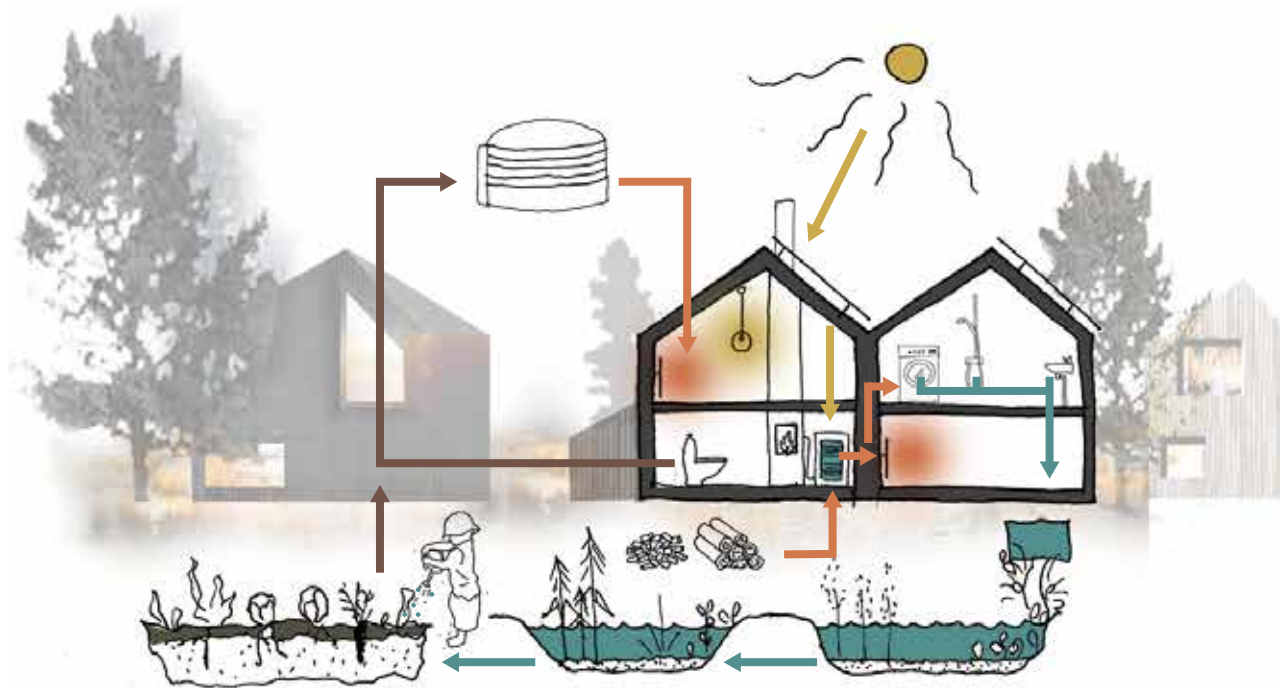
Att använda en kombination av solbaserade och förnyelsebara resurser som solpaneler till varmvattencirkulation och pellets eller ved som komplement under solfattiga perioder är ett miljövänligt sätt att värma upp hus på och rekommenderas i ekobyggnadslitteraturen (Bokalders & Block 2004, Ekobyggportalen 2014, Energimyndigheten 2014). Varje enhet har sina egna solpaneler som tillsammans med ett komplement av pellets och eller vedpanna värmer vattnet i en ackumulatortank med cirkulerande vatten. Fördelen med att bygga

i kluster är också att ett litet pelletsdrivet fjärrvärmeverk kan användas för att försörja hela området vilket minskar arbetet och transportbehovet. Eftersom förbränningen är mindre effektiv när behovet är litet och pannan går på lågvarv och därmed har en relativt större miljöpåverkan kan den egenproducerade solen användas som komplement under korta perioder (Bokalders & Block 2004).

Ett annat uppvärmningssätt med låg miljöpåverkan är bergvärme som redan är ett vanligt alternativ i Vänersborg och som också skulle kunna fungera i Öxneredstrakten. Dock är investeringskostnaden ganska stor, ca 120-150000 kronor.

RENINGS DAMMAR

Vatten från bad, dusch, tvätt och dagvatten kan hanteras lokalt och därmed avlasta det kommunala avloppssystemet samt underlätta för odling genom värmelagring, fukt och produktion av näringsämning. Dammarna



*Reningskärr i Bergum, Göteborg [19]
Foto: Olof Pehrsson 2007*



Rotzonsdamm i Indien [20]

bidrar till den biologiska mångfalden och blir hemvist för fåglar, fjärilar och snigelätande grodor (Gård och Torp 2014).

Det finns många olika typer av biologisk vattenrening, till exempel genom ett system av grunda dammar där slammet sedimenteras på botten och renas av mikroorganismer. Olika dammar i systemet har olika sammansättning av mikroorganismer som är anpassade till den speciella näringsnivån i vattnet. Dessa dammar kräver ett fotavtryck på ca 30-50 kvadratmeter per hushåll och direkt solljus för att fungera som bäst (Magnusson 2007).

En mer yteffektiv variant är rotzonsdammen där våtmarksväxter växer i sandbottnade dammar och producerar syre bland sina rötter vilket attraherar renande organismer. Dessa dammar har inte något öppet ytvatten utan är fyllda av växter som t ex vass och kaveldun. (Bokalders & Block 2004)

BIOGAS TILL FJÄRRVÄRME

Slam som skiljts från svartvatten kan tillsammans med biologiskt avfall från både ny och befintlig bebyggelse och lokala jordbruk komposteras lokalt och bidra till ett småskaligt fjärrvärmesystem. Processen att konvertera biogas till värme är mindre komplex än den för att producera motorbränsle eller elektricitet och det pågår forskning för att möjliggöra småskaliga förbränningsverk (Ejervall, Rydman 2013). Det resterande slammet kan pastöriseras och användas som gödning lokalt.

ATT HÅLLA NERE KOSTNADER

Små lokala och soldrivna system kräver en initial kostnad men eftersom solenergi är förnyelsebar och gratis kostar det mindre ju längre den är i bruk.

Eftersom kommunen äger det mesta av marken går det att bygga utan att behöva köpa in ny mark. Ett sätt att hålla kostnader

nera är att bara basutrusta husen vilket har gjorts t ex i Understenshöjdens ekoby i Stockholm. Hyresgästerna fick senare välja till vad de ville eller hade råd med, som t ex verandor eller inglasningar (Berg, Crass-Saar, Saar 2002). Ett annat sätt att spara pengar på är självförvaltning, då delar av hyran kan sänkas skattefritt i utbyte mot t ex trädgårdsarbete, enklare reparationer eller underhållsarbete (Skatteverket 2015).

Ett sista exempel på hur bebyggelse kan bli billigare är modulbyggande. Husbyggnation skulle t ex kunna göras i samarbete med den lokala träindustrin, för att utveckla typologier som t ex BoKlok-huset som SKANSKA har utvecklat tillsammans med IKEA (BoKlok 2014).



BoKlok modulhus [21]. Foto: BoKlok

*Vy från den nya
bebyggelsen mot skogen
bakom.*



NYA BOSTÄDER

Den nya bebyggelsen i Öxnereds centrum är två, eller två och en halv våningar höga par- eller radhus som håller samma höjd som den befintliga bebyggelsen. De nya bostäderna bidrar med nya boendestorlekar och upplåtelseformer i området. Byggnaderna använder lokala system enligt principerna ovan och försörjer de gamla stationshusen som skymtar vid slutet av vägen med energi och vattenhantering.



Vy mot stationsområdet från Amneredsvägen

3.2

STATIONSOMRÅDET



Vy över det nya torget mot växthuset och parken

ILLUSTRATIONSPLAN

TORGET

Stationsområdet utvecklas till ett område med tre olika karaktärer: Utanför stationshotellet med god visuell kontakt med hållplatsen för pendeltåget skapas ett öppet torg (1), som fungerar som entré till området. Här, med ett strategiskt läge på vägen till och från tågstoppet placeras en ny, lekfull återvinningsstation (2).

Planteringar med ljung och andra lokala blommor skapar färgstråk som leder in mot hjärtat av stationsområdet. En ny byggnad (3) ramar in torget och skapar rumslighet mellan de gamla stationsbyggnaderna och det nya huset. Samtidigt fungerar den nya byggnaden som bullerskydd för de nya bostäderna längs Amneredsvägen och i bottenvåningen finns cykelparkering för tågpendlare och delade utrymmen som förråd och tvättstugor för hyreshusen. Den andra våningen är bullerstörd mot torget och konstrueras med en intern korridor mot torgsidan och enkelsidiga studentlägenheter mot den andra.

STATIONSPARKEN

Nästa del av stationsområdet är stationsparken (4) där den ursprungliga relationen mellan det gamla stationshuset och villan tvärs över parken bevaras med rondellen och trädet i mitten som centrumpunkt. Härifrån bevaras siktlinjer över åkrar och ängar tvärs igenom den nya bebyggelsen, för att hålla kontakten med den omgivande naturen.

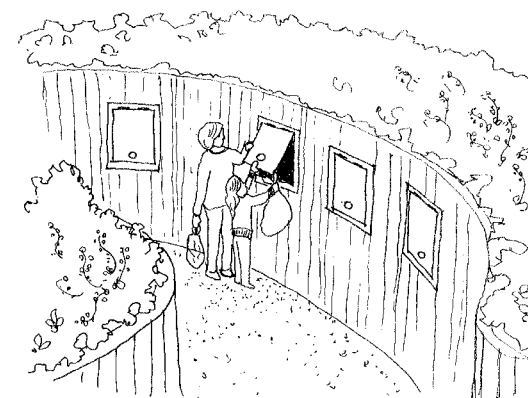
DEN PEDAGOGISKA PARKEN

Den sista delen av stationsområdet är en pedagogisk park med växthus (5) och reningsdammar. Växthuset konstrueras på ett system av odlingslådor på räls, som symboliskt knyter an till järnvägen och skapar flexibilitet: När odlingslådorna rullas ut kan växthuset användas till andra saker, t ex middagar eller marknader.

Tillsammans med reningsdammarna och den lilla vattenstationen vid sjön (6) blir detta

en resurs för skolan där t ex biologilektioner kan hållas utomhus och teori kan tillämpas i praktiken. För Öxnereds övriga invånare blir parken både ett socialt rekreationsområde och en plats som pedagogiskt visar på hur kretslopp fungerar och hur mänskliga och naturliga system interagerar. Att på detta vis med flera sinnen och olika typer av kunskap skapa förståelse för sin omgivning är en förutsättning för en förändring mot en mer hållbar utveckling (Falkheden 2003).

I norr leder fruktträdsstigen (7) bort över parkeringarna och kopplar ihop den norra delen av Öxnered och äppelträden där med växthusträdgården i stationsområdet.



Återvinningsstationen (2)



Öxneredssjön

(6)

(7)

B

Møjeredsvägen

Perrongvägen

Konduktörsгатan

- (1) Torget
- (2) Återvinningsstation
- (3) Studentbostäder, cykelparkering
- (4) Stationsparken
- (5) Växthus
- (6) Vattenstation
- (7) Frukträdsstigen
- (8) Ny bostadsbebyggelse

(2)

(1)

(3)

(4)

(5)

(8)

Amneredsvägen

A

Mankärrsvägen

(8)

0m 50

Illustrationsplan



STATIONSOMRÅDET SOM KATALYSATOR

STEGVIS IMPLEMENTERING



1. En förening köper stationsbyggnaderna. Med enkla ingrepp (se kapitlet “Planer”) kan småskaliga verksamheter och kontor flytta in i byggnaderna.



2. Naturnära bostadsbebyggelse initieras inom en radie av en kilometer från stationsområdet.



3. Den nya bebyggelsen skapar efterfrågan på att utveckla och bebygga även de centrala delarna kring stationen vilket skapar ett större serviceunderlag, möjlighet att bygga med mer varierade upplåtelseformer och att låta den nya bebyggelsen försörja stationsbyggnaderna med vatten och energi.

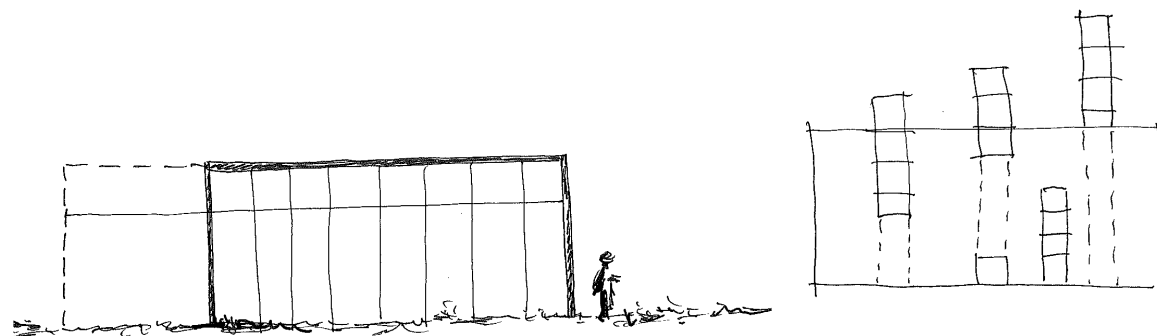


4. Stationsområdet utvecklas till en levande nod i Öxnered där människor arbetar, tar en tur i parken mellan tågbyten, lär sig om ekosystem och har möjlighet att delta i aktiviteter i stationsbyggnaderna.

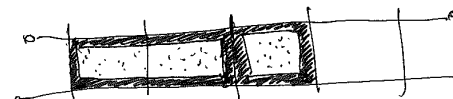
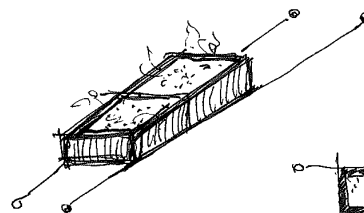
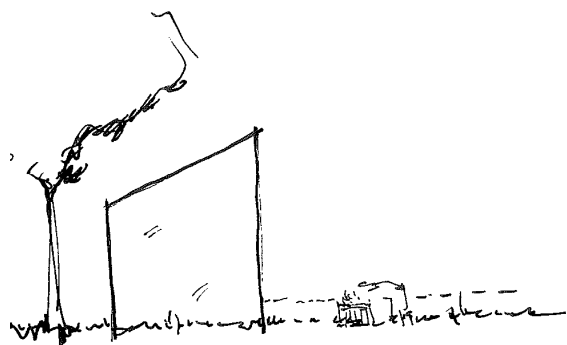
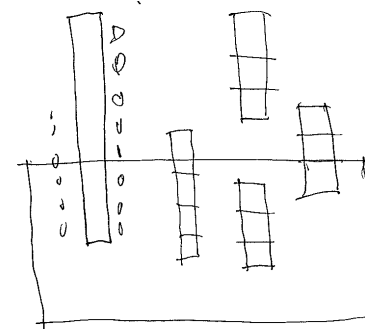
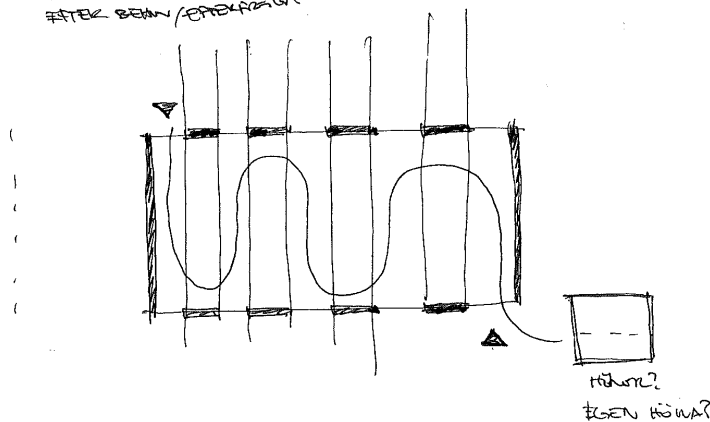
SKISSER PÅ VÄXTHUSKONCEPTET

I växthuset finns det möjlighet att hyra en odlingslåda för de som bor i lägenhet och saknar egen odlingsyta. Det går även att delta i skördefester, kurser och andra odlingsaktiviteter.

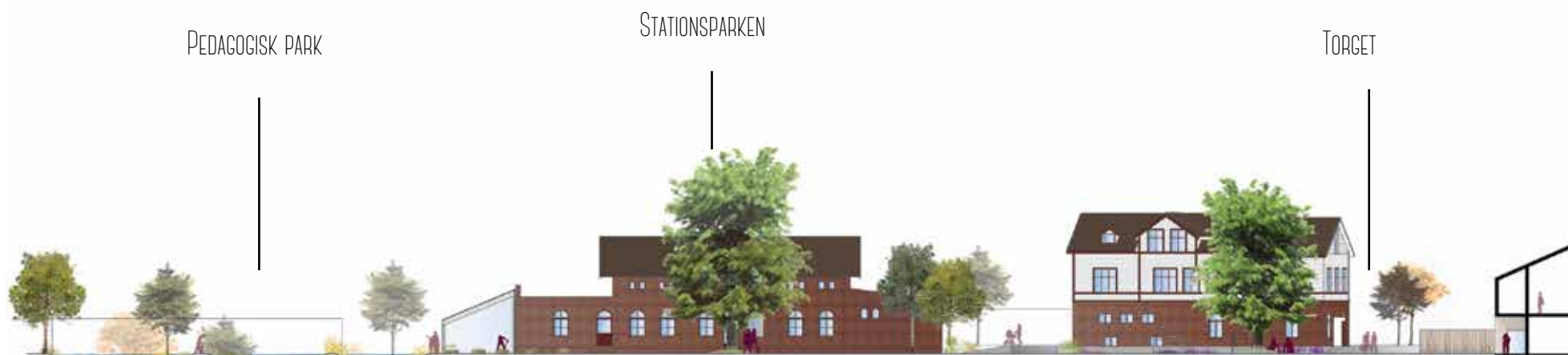
Odlingslådorna är monterade på gamla järnvägsspår som fortsätter ut på marken utanför växthuset och knyter an till Öxnereds järnvägshistoria. Eftersom lådorna kan rullas ut på spåren kan man vid behov odla utomhus eller använda växthuset till andra aktiviteter, som biologilektioner, middagar



Moduler?
EFTER BEHÖV / ÖPPNINGSUTRUM

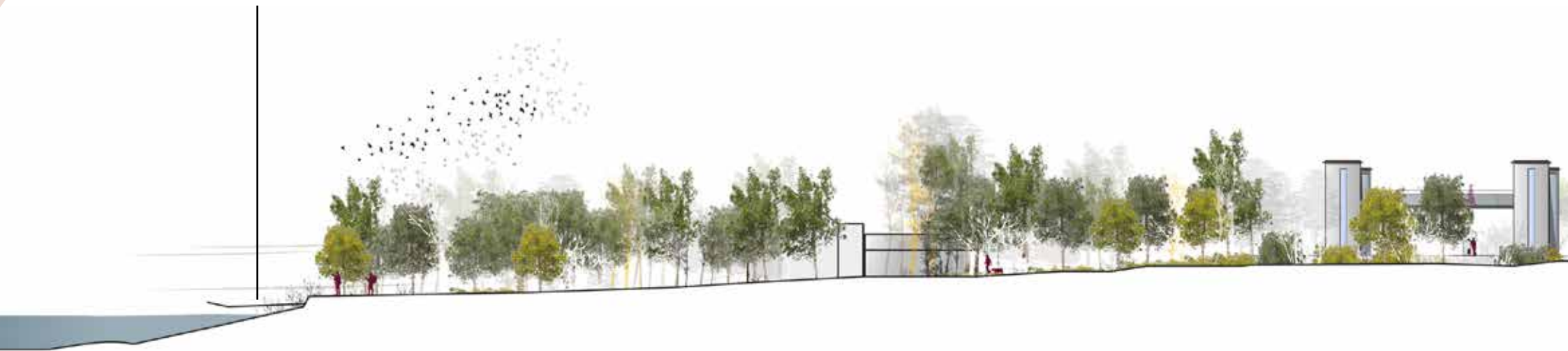


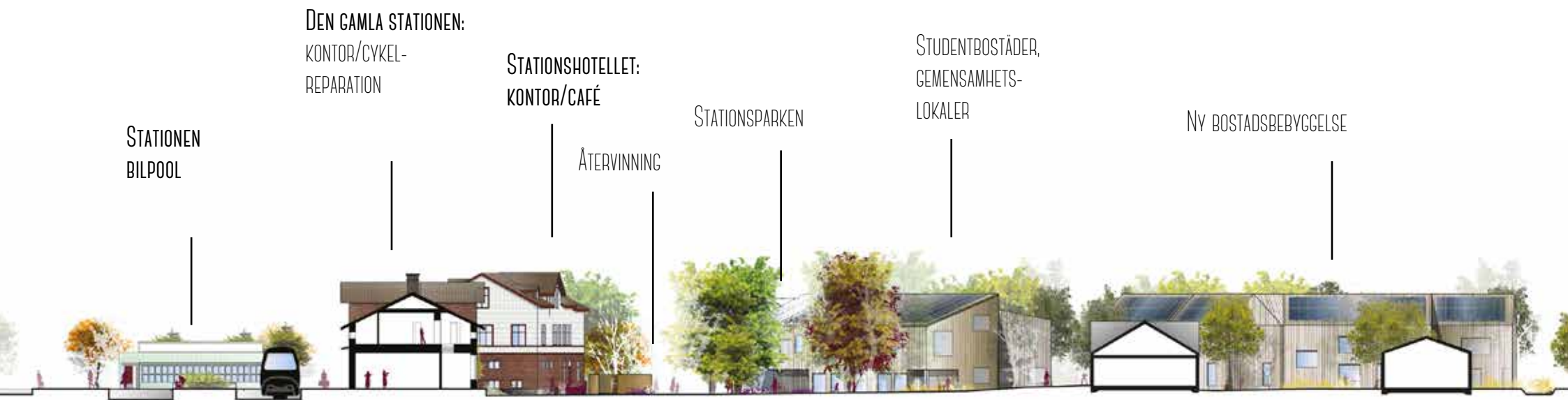
SEKTIONER



Sektion B genom stationsområdet 1:500

VATTENSTATION
GRILLPLATS/VINDSKYDD





STATIONEN
BILPOOL

DEN GAMLA STATIONEN:
KONTOR/CYKEL-
REPARATION

STATIONSHOTELLET:
KONTOR/CAFÉ

ÅTERVINNING

STATIONSPARKEN

STUDENTBOSTÄDER,
GEMENSAMHETS-
LOKALER

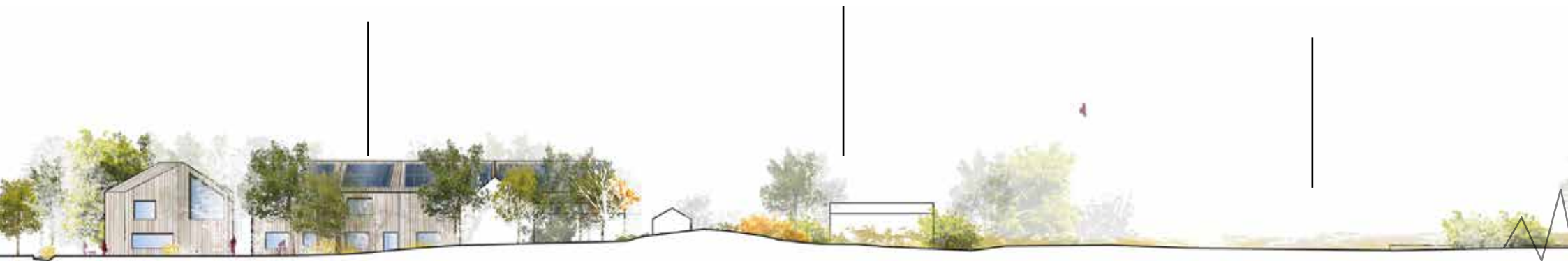
NY BOSTADSBEBYGGELSE

Sektion A längs Amneredsvägen 1:500

NY BOSTADSBEBYGGELSE

RENINGS DAMMAR

ÅKRAR





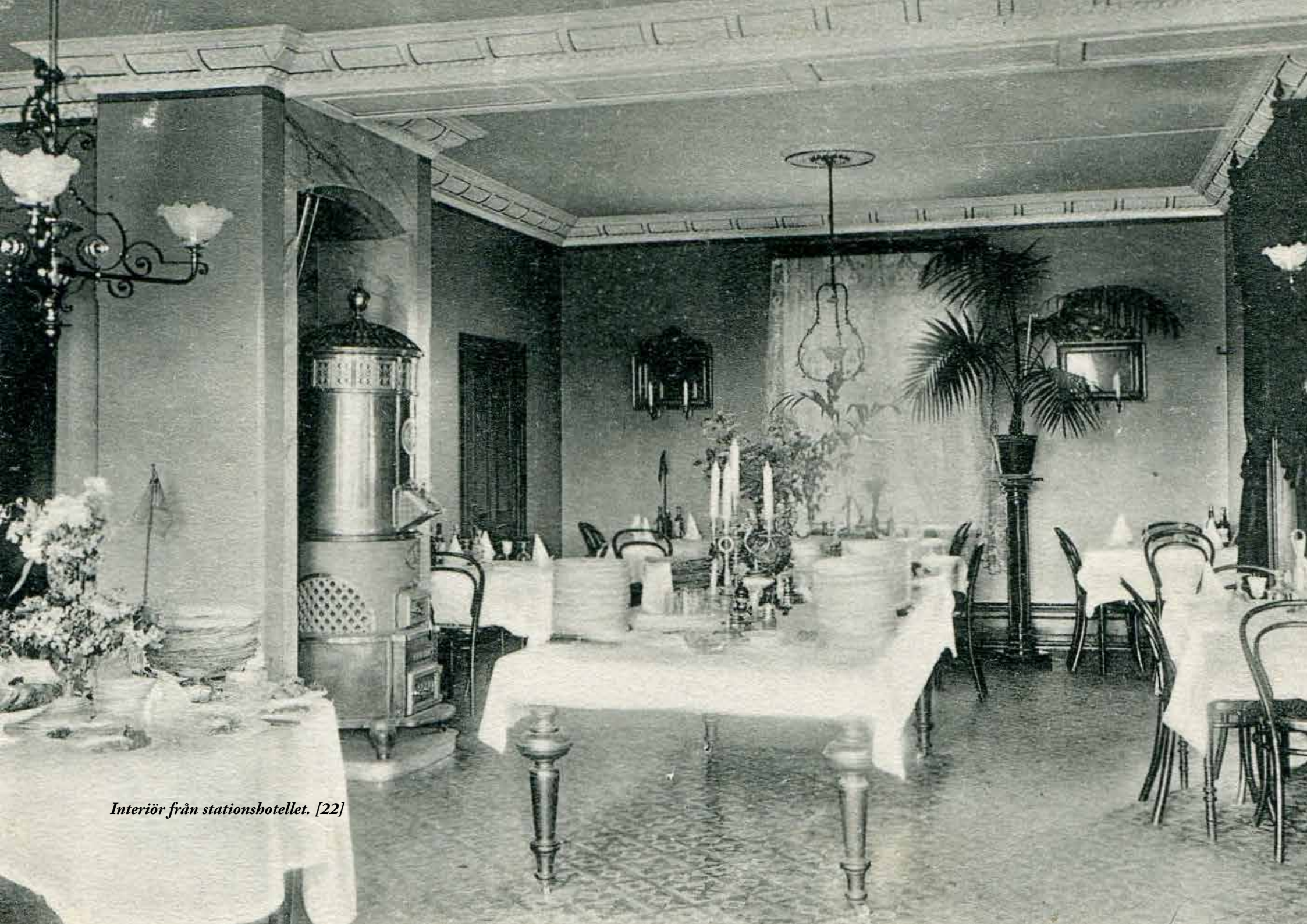
NY BOSTADSBYGGELSE I SKOGBRYNET

SKOGBEKLÄDD ÅS

Sektion A längs Amneredsvägen 1:500

3.3

PLANLÖSNINGAR



Interiör från stationshotellet. [22]

HOTELLET - MINIMALA INGREPP



För att ge liv åt stationsområdet föreslås att ändringar i de befintliga byggnaderna görs i etapper. Med små ingrepp kan både det gamla stationshuset och stationshotellet omvandlas till tillgängliga och funktionella kontorsytor för uthyrning till framförallt småföretagare. Detta kan vara ett första steg mot ett levande centrum i Öxnered. Mer omfattande renoveringar kan sedan utföras stegvis.

RISKANALYS

I en riskanalys gjord på uppdrag av Trafikverket (Vänersborgs kommun 2013) bedöms stationshotellet vara lämpligt för verksamheter där personer kan förväntas vara vakna och ta sig ut på egen hand, såsom kontor, lager eller café. Följande åtgärder begärs:

- Ventilation med mekanisk till- och frånluft som går att stänga av
- Tätning av befintliga ventilationshål för

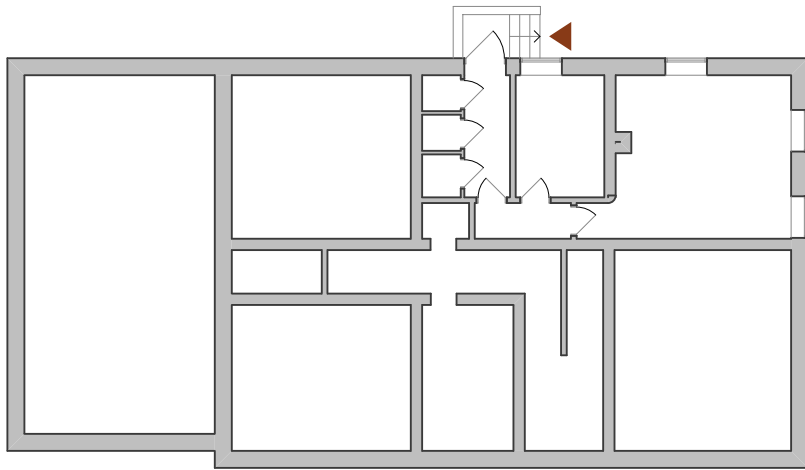
självdrag

- Entréer förläggs till baksidan
- Fönsterna mot järnvägen ska inte vara öppningsbara
- Information till hyresgästerna hur de ska agera vid en olycka

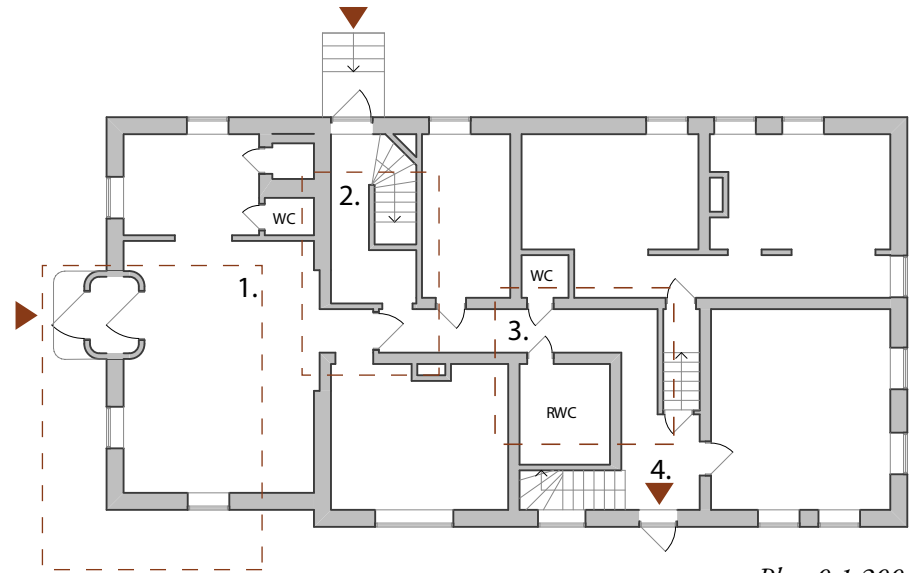
Minsta möjliga ingrepp för att göra hotellet säkert, tillgängligt och funktionellt är därmed:

HOTELLET - FÖRSTA STEG

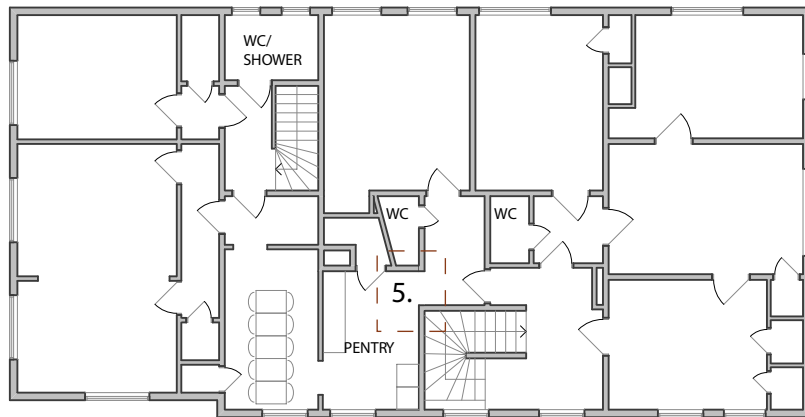
1. Entrén flyttas från västra till norra fasaden
2. Köket rivs ut och korridoren från den östra entrén öppnas upp
3. Halvtrappan som leder till källarplan och binder samman hela entréplan tas bort.
4. Den sydvästra entrén stängs men behålls som nödutgång
5. För att binda samman hela entréplan



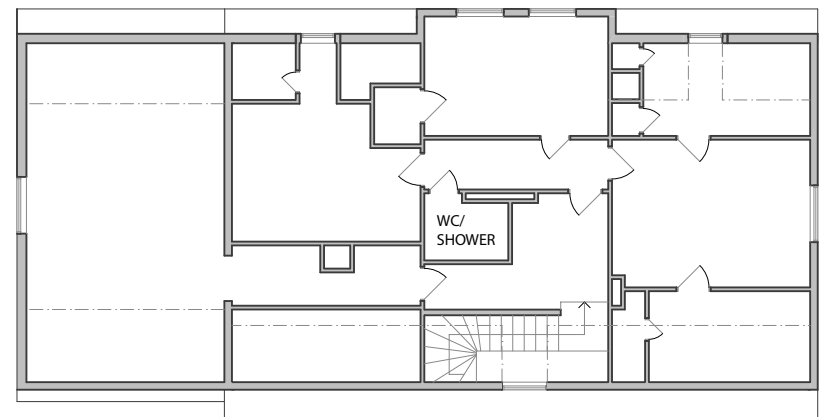
Källarplan 1:200



Plan 0 1:200



Plan 1 1:200



Plan 2 1:200

HOTELLET

- UTVECKLADE PLANER

PLAN 0

Då publika verksamheter tillåts i hotellet dagtid och eftersom den norra fasaden vänder sig mot perrongen där tågen stannar är ett litet café med kök och förvaring passande här. Förvaringsutrymmet i källaren nås från parken och kan därför även användas förslagsvis för mat som odlats i växthuset eller i privata trädgårdar, om man till exempel ska använda dem till en lokal matmarknad på torget. Caféet kan också fungera som ett distributionsnav där matvaror som kommer med tåget kan tas emot och levereras vidare till kunder i området.

PLAN 1

Plan 1 binds samman av en gemensam hall samt ett pentry. Här finns plats för upp till sex företag att hyra kontor. En framtida hiss i angivet läge gör hela byggnaden tillgänglig.

PLAN 2

Den norra flygeln har använt som oinrett vindsutrymme, men kan förslagsvis bli till ateljé.



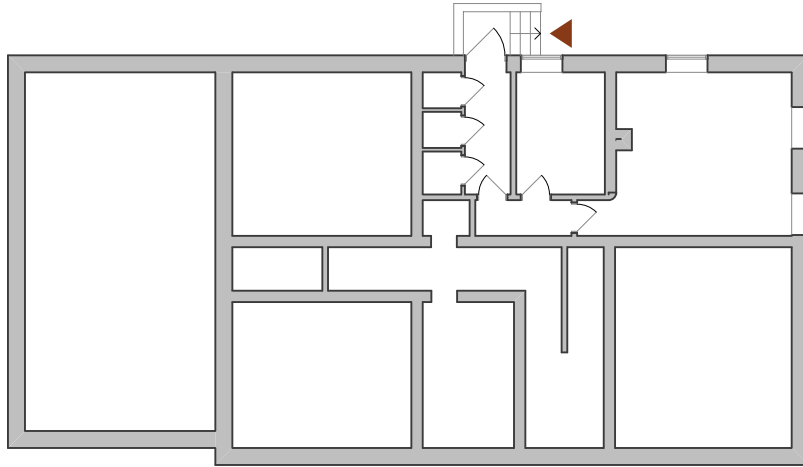
Exempel på mikrobryggeri [23]. Foto: Michael Trolove



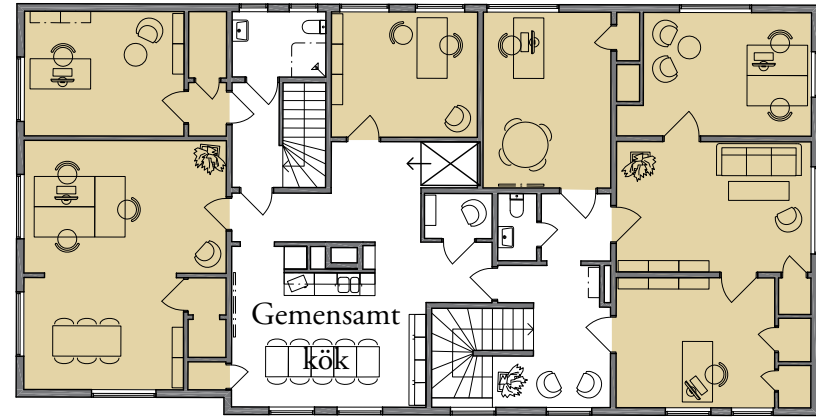
Stora fönster i de framtida kontoren



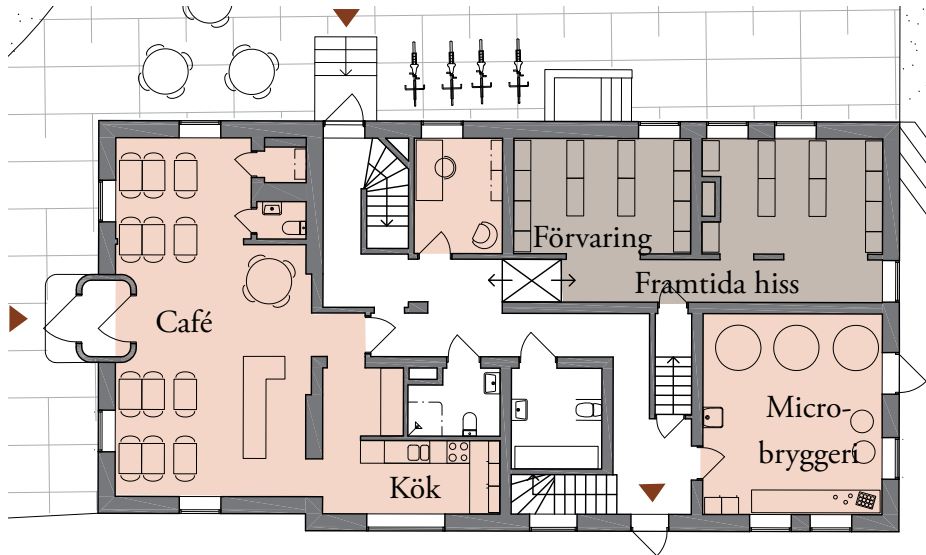
Den unika entrén flyttas till hotellets kortsida och blir ingång för caféet



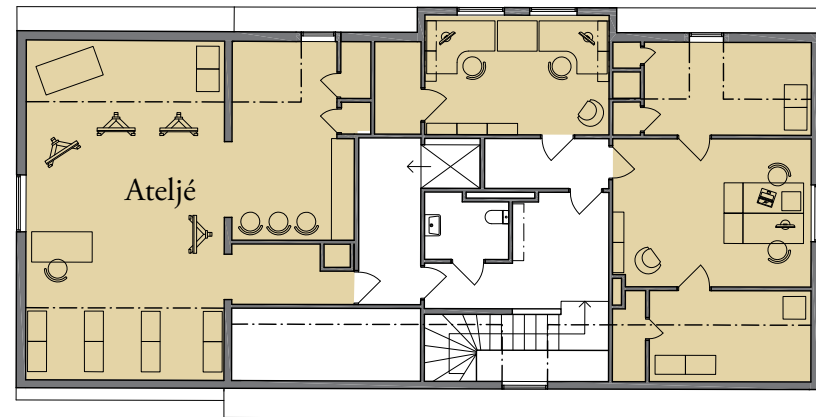
Källarplan 1:200



Plan 1 1:200



Plan 0 1:200



Plan 2 1:200

- Uthyrbar kontorsyta
- Uthyrbar yta för publik verksamhet
- Förvaring

STATIONEN - MINIMALA INGREPP



Det gamla stationshuset kräver enligt riskbedömningen samma åtgärder som hotellet, med följande tillägg: Förstärkning av stoppkloss, begränsning av användning av terrasserna. Stationshuset får heller inte inrymma någon publik verksamhet.

STATIONEN - FÖRSTA STEG

1. Den gamla entrén som vänder sig mot järnvägen stängs. Istället byggs en ny entré med ramp vid mitten av den östra fasaden, dvs. där den gamla entrén till vänthallen ursprungligen var. Detta skapar gemensamt, tillgängligt utrymme som når fyra uthyrbara kontor.
2. Den lilla toaletten byts ut mot en ny, tillgänglig toalett
3. En korridor till den avskilda gemensamhetslokalen i söder gör hela byggnaden tillgänglig
4. En dörr sätts upp mellan gemensamhetslokalen och köket för att underlätta användning



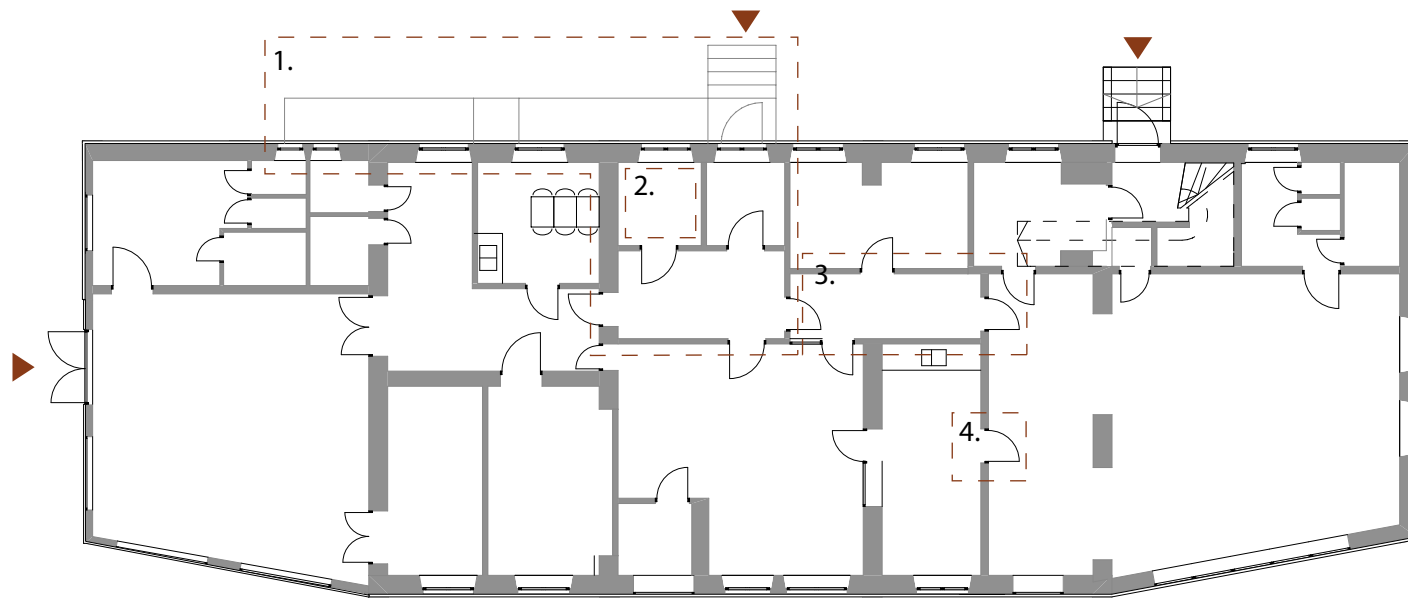
Den gamla huvudentrén kan öppnas igen



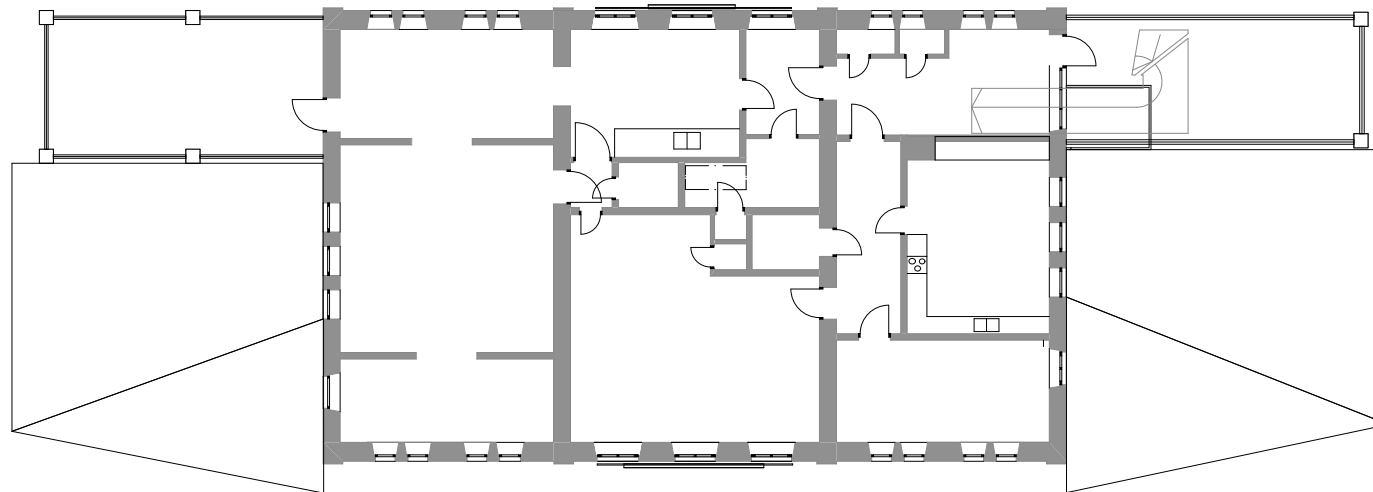
Köket på entréplan



Stora fönster mot järnvägen



Plan 0 1:200



Plan 1 1:200

STATIONEN

- UTVECKLADE PLANER

PLAN 0

Byggnadens norra flygel har en grövre karaktär än övriga delar, med betonggolv och innerväggar av tegel, och är därför lämplig för hantverk eller småskaligt verkstadsarbete. En cykelverkstad där pendlare kan lämna in sin cykel på väg till tåget på morgonen för att sedan hämta upp den på vägen hem skulle passa utmärkt här.

Det gemensamma köket kan användas av alla hyresgäster. Gemensamhetslokalen i husets södra del har sitt eget kök och kan dagtid användas för föreningsverksamhet eller privata evenemang, såsom replokal för de lokala folkdanslaget eller för filmvisning.

PLAN 1

Här finns nuvarande hyresgäster i form av två arkitektkontor. De kan antingen fortsätta som idag eller dela utrymmet med fler hyresgäster.



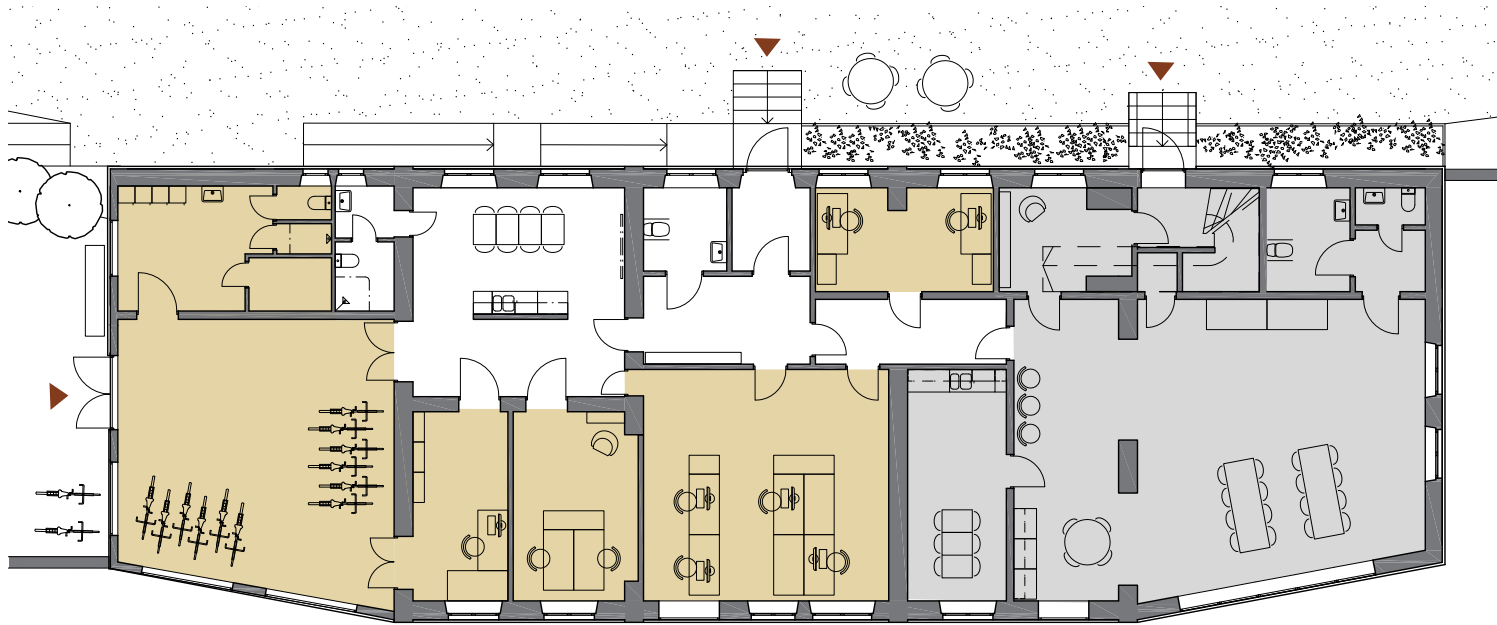
Lämplig lokal för cykelverkstad



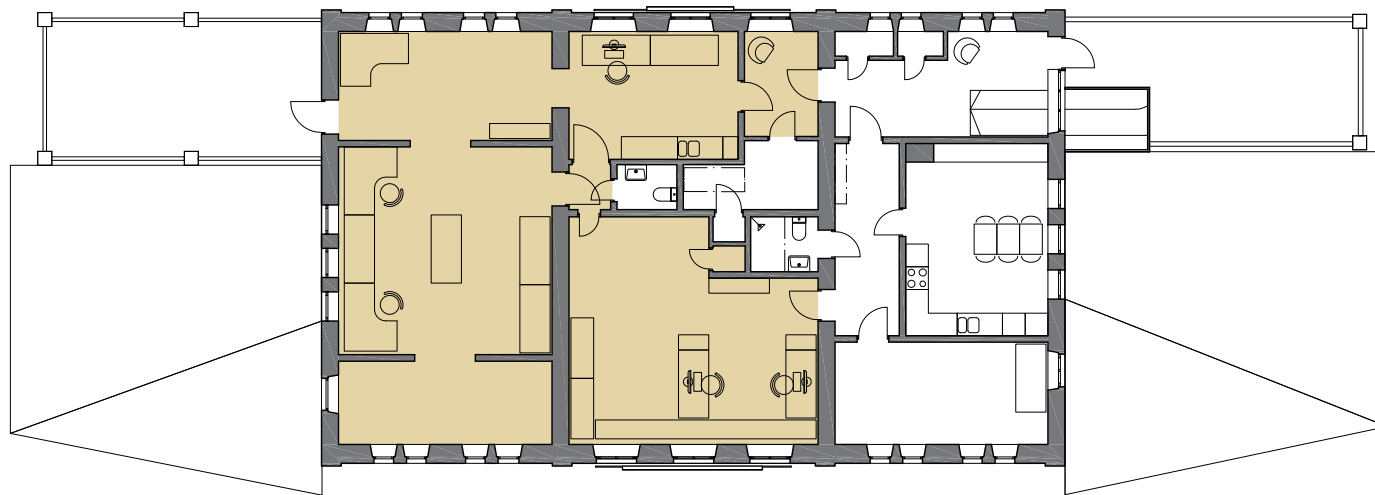
Folkdans! [24] Foto: Annelie Salo



Vy från arkitektkontoret på plan 1



Plan 0 1:200



Plan 1 1:200

- Uthyrbar kontorsyta
- Icke publik gemensamhetslokal

3.4

DISKUSSION



MÖTA MÅLEN FÖR VÄNERSBORGS UTVECKLING

- Bevara och förstärka lokala kvalitéer:

Vänersborgs kommun värnar om sitt kulturarv och närheten till naturen med tillgänglighet för alla.

Utgångspunkten i vårt projekt är ambitionen att bygga vidare på befintliga kvalitéer. Därför lämnar vi bördig jordbruksmark utanför området för utveckling, förstärker kontakten med sjön och kopplar på de stigar och vandringsstråk som finns idag. Vi föreslår därtill ett lokalt ägandeskap av stationsområdet för att göra det tillgängligt och låta det fyllas av olika aktiviteter.

- En inspiratör för hållbar utveckling

För att Vänersborg ska bli en inspiratör för hållbar utveckling krävs att flera områden och aktörer involveras. Stationsområdet blir en plats för samarbete mellan lokalbefolkning, föreningar och det kommunala bostadsbolaget, en plats som också erbjuder lärande där kommunens skolor kan testa teorier i praktiken.

- En självförsörjande kommun

Nya bostäder ska vara eller sträva efter självförsörjande, med el- och värmeproduktion inkorporerat. Vänersborg är idag beroende av överskottsvärme från smältverket Vargön Alloys AB, vilket gör det relativt sårbart för förändringar. Möjligheter till ökad livsmedelsproduktion i liten skala är också en nyckel till självförsörjning.

- Ett bra klimat för det lokala näringslivet

Lokaler till relativt låga hyror med utmärkta förbindelser till en stor region kan göra det lönsamt för små företag i Trestads-området att ha Öxnered som bas för sin verksamhet. De gemensamma utrymmena kan skapa inspirerande möten och synergier.

- Välutvecklade och hållbara transportsystem

Öxnered har mycket goda förbindelser. Ambitionen är att göra det enkelt och

bekvämt att ta sig till fots eller på cykel mellan stationen och hemmet, och att skapa flexibel service genom att ta hjälp av tåget för att distribuera varor och tjänster.

- Variation av boendeformer:

Det finns en blandning av miljöanpassade bostäder till rimliga priser.

Vi föreslår byggande i kluster med ett utbud av boende av olika storlekar och varierande upplåtelseformer. Flera gemensamma funktioner är ett sätt att hålla nere kostnaderna.

- Ett litet ekologiskt fotavtryck

Att sluta kretslopp och inspirera till förändringar i ohållbara levnadsmönster och val i vardagen.

AKTIVERA KULTURARVET

Vårt förslag återupprättar stationsområdet som ett centrum i samhället, både fysiskt och socialt.

I bebyggelseprinciperna använder vi mycket av logiken från områdets äldre, befintliga typologier och vi begränsar utbyggnaden till en 1 km radie från stationen för att motverka bilberoende. Vi föreslår även att en lokal förening köper och driver stationsområdet, för att hålla det åtkomligt för lokalbefolkningen och resenärer.

Parken och växthuset är en gemensam tillgång för sammankomster och aktiviteter. Dessutom fungerar området som lärandeplattform för både barn, studenter och lokalbefolkning, där man kan lära sig om biologisk mångfald och miljöanpassade system.

Vi föreslår att stationen och hotellet renoveras för att möjliggöra uthyrning av kontor och ateljéer och för att kunna inhysa café. De befintliga planlösningarna är generella och tillåter detta med små förändringar där interiörens rumsliga kvaliteter kan bibehållas.

FRÅGAN OM STADSMÄSSIGHET

När hållbar utveckling diskuteras lyfts alltid frågan om att bygga tätt. Baserat på vår analys och våra iakttagelser har vi valt att föreslå en ganska låg grad av täthet i Öxnared. Detta är grundat i vår värdering av de befintliga lantliga kvaliteterna som skapar välbefinnande, är attraktivt och också potentiellt kan ge matproduktion. Det bygger också på en kritik mot den exponentiella tillväxtnormen, och en föreställning om att täthet inte nödvändigtvis är strängt knutet till det urbana stadslivet. Vår tro är att mer centrala områden i Vänersborg har större potential för fler bostäder som där kan stärka den urbana karaktären och underlaget för handel och service.

FRAMTIDEN

Vår förhoppning är att den lokala gruppen av engagerade invånare finner medel för att köpa stationsbyggnaderna. När byggnaderna har sålts av kommunen startar en detaljplaneprocess som kommer möjliggöra för de nya ägarna att få bygglov för nödvändiga initiala renoveringar. Vi hoppas att vårt material kan komma att inspirera till en framtidsvision.



REFERENSLISTA

BÖCKER & RAPPORTER

Backhaus, J. et al (2012) Sustainable lifestyles: Today's facts & tomorrow's trends. Wuppertal: UNEP/Wuppertal Institute Collaborating

Berg, P., Cras-Saar, M., Saar, M. (2002) Living dreams - Om ekobyggande, en hållbar livsstil. Nyköping: Scapa förlags AB

Bokalders, V. Block, M. (2004) Byggekologi – Kunskaper för ett hållbart byggande. Västervik: AB Svensk byggtjänst

Drakenberg, K., Sonnsjö, M., Widahl, K. (1992). *Det kretsar kring huset*. Göteborg: Bibliotekets reproservice, CTH.

Ejervall, A., Rydman, C-J, (2013) *Potential for small-scale biogas*. Degree work at Högskolan i Borås Institutionen Ingenjörshögskolan

Frändberg, F., Johansson, M. (2014) *Co-create community*. Master thesis Chalmers Architecture (unpublished by 2014-12-17)

Glesbygdsverket (2001) Årsbok 2001. Stockholm: Norstedts Tryckeri AB

Hasselberg, G. (1944). *Vänersborgs Historia II 1834-1944*. Vänersborgs kommun 1993

Linde Bjur, G., Engström, K. (2010) *Stationshus, Järnvägsarkitektur i Sverige*. Stockholm: Balkong Förlag

Magnusson, G. (2007) Det magiska kärret – Naturens eget reningsverk. Uddevalla: GM Vattentjänst

Robertsson, S. (2002). *Fem pelare - En vägledning för god byggnadsvård*. Riksantikvarieämbetets förlag

Stenbacka, S. (2001) *Landsbygdsboende i inflyttarnas perspektiv* Uppsala: Uppsala University

Tiricke, J., Axelsson, J., Brodén, E., Ingelström, A., Kieri, A., Lomakka, C., Stenerås, P. (2009) *Järnvägen i samhällsplaneringen*. Banverket, enheten för Samhälle och Planering

ELEKTRONISKA KÄLLOR

BoKlok (2014) <http://www.boklok.se/boletare/> [2014-12-16]

Ekobyggportalen (2014) *Värme*. <http://www.ekobyggportalen.se/varme/> [2014-12-10]

Energimyndigheten (2014) *Solvärme*. <http://www.energimyndigheten.se/Hushall/Din-uppvarmning/Solvarme/> [2014-12-11]

Energimyndigheten (2014) *Solceller*. <http://www.energimyndigheten.se/Foretag/Energieffektivt-byggande/Lokaler-och-flerbostadshus/Bygga-och-renovera/Solceller/> [2014-12-11]

Energimyndigheten (2014) *Bergvärme*. <http://www.energimyndigheten.se/Hushall/Din-uppvarmning/Varmepump/Bergvarme/> [2014-12-11]

Ekobyggportalen (2014) *Att välja tomt*. <http://www.ekobyggportalen.se/byggprocessen/tomten/> [2014-12-10]

Gård och torp (2014) *Odling hållbart*.
<http://www.gardochtorp.se/odla-hallbart.aspx?article=7580> [2014-12-17]

Skatteverket (2015) *Skatteregler för bostadsrättsföreningar och deras medlemmar*. (Broschyr) Tillgänglig: <https://www.skatteverket.se/>

Skogsstyrelsen (2014) *Skogsbryn*. <http://www.skogsstyrelsen.se/Upptack-skogen/Upplev-skogen/Om-skogen/Skogsmiljoer/Skogsbryn/> [2014-12-17]

SMHI (2014) *Nederbördsdata*. <http://www.smhi.se/klimatdata/meteorologi/nederbord> [2014-12-13]

Sotenäs kommun (2014) *Bygg med känsla - Se platsen!* <http://www.sotenas.se/download/18.2601f6c411ff9b44aca80008384/1380929311527/6.+Se+platsen.pdf> [2014-12-17]

SveaSolar (2014) *Vanliga frågor om solceller*. <http://www.sveasolar.se/vanliga-fraginggor-om-solceller.html> [2014-12-10]

ÖVRIGA KÄLLOR

Byggnadsförvaltningen Vänersborgs kommun (2012) *Program för detaljplaner för Skaven och delar av Öxnered*. Vänersborgs kommun

Grönplan (2008) Vänersborgs kommun

Vänersborgs kommun (2013) *Planbesked för Öxnered f.d. stationshus och bostadshus*
Dnr: BN 2013/32. Vänersborgs kommun: Byggnadsnämnden

Refererar till: Bengt Dahlgren AB (2013) *Riskbedömning för Öxnereds station 2013-09-09* Bengt Dahlgren AB på uppdrag av Trafikverket.

Refererar till: Älvsborgs länsmuseum (1995) *Kulturbeskrivning byggnadsinventering Nr. 38, Väner-Ryrs socken och del av Vänersborgs stad*, Älvsborgs länsmuseum

BILDER

Fotografier utan källhänvisning är författarnas egna.

[1] Vykort från stationshotellet. Foto från Anders Andén

[2] Ånglok på Öxnereds bangård. Foto från Anders Andén

[3] Foto: Katarina Frändberg

[4] Foto: Katarina Frändberg

[5] Ett av de äldsta bilderna av stationen och hotellet. Foto från Anders Andén

[6] Häradskartan ca 1890, Lantmäteriet

[7] Kiosk och café på platsen för dagens stationsbyggnad. Foto från Anders Andén

[8] Ny stationsbyggnad. Foto: Jernhusen <http://www.jernhusen.se/PageFiles/3409/Oxnered680x350.jpg>

[9] Stig i skogsbrynet. Foto: Katarina Frändberg

- [10] Foto från Google Maps
- [11] Hotellens västfasad, från 1992, Trafikverket
- [12] Stationens västfasad, från 1918, Trafikverket
- [13] Foto av stationen och hotellet taget före 1919. Foto från Anders Andén
- [14] Fasaddetaljer på stationshuset. Foto: Katarina Frändberg
- [15] Odlingslandskapet. Foto: Katarina Frändberg
- [16] Solfångare. Foto: Ra Boe http://commons.wikimedia.org/wiki/File:Vakuumroehrenkollektor_02.jpg
- [17] Solceller. Foto: Free photo Pixabay <http://pixabay.com/sv/solceller-solenergi-f%C3%B6rnybara-352670/>
- [18] Biogasanläggning. Foto: FOV biogas https://www.youtube.com/watch?feature=player_detailpage&v=tt1f_jbWf50
- [19] Reningsdamm i Bergum, Göteborg. Foto: Olof Pehrsson 2007
- [20] Rotzonsanläggning i Indien <http://www.slideshare.net/csrwwt/dewats-decentralised-natural-waste-water-treatment-system>
- [21] BoKlok modulhus. Foto: BoKlok
- [22] Interiör från stationshotellet. Foto från Anders Andén
- [23] Exempel på mikrobryggeri. Foto: Michael Trolove <http://www.geograph.org.uk/photo/3164656>
- [24] Folkdans! Foto: Annelie Salo http://commons.wikimedia.org/wiki/File:Folk_dance_C_H6144.JPG

